



Ministerstwo Rolnictwa  
i Rozwoju Wsi



„Europejski Fundusz Rolny na rzecz Rozwoju Obszarów Wiejskich: Europa inwestująca w obszary wiejskie.”  
Operacja współfinansowana ze środków Unii Europejskiej w ramach pomocy technicznej Programu Rozwoju Obszarów Wiejskich  
na lata 2014-2020.

Materiał opracowany przez Departament Płatności Bezpośrednich Ministerstwa Rolnictwa i Rozwoju Wsi  
Instytucja Zarządzająca Programem Rozwoju Obszarów Wiejskich na lata 2014-2020 – Minister Rolnictwa i Rozwoju Wsi.



## Plan Strategiczny dla Wspólnej Polityki Rolnej na lata 2023-2027

### Ekoschemat - Dobrostan zwierząt

Departament Płatności Bezpośrednich,  
Ministerstwo Rolnictwa i Rozwoju Wsi





## Ekoschemat Dobrostan zwierząt

Warunki utrzymania wpływają na zdrowie i produktywność zwierząt. Sposób utrzymania zwierząt ma również wymiar etyczny, w związku z czym coraz silniejsze są oczekiwania społeczne związane z warunkami prowadzenia produkcji zwierzęcej.

Obowiązek zapewnienia zwierzętom gospodarskim odpowiednich warunków utrzymania wynika z przepisów prawa UE i polskiego regulującego kwestie związane z dobrostanem zwierząt.

Przepisy UE stwarzają możliwość wsparcia w ramach Wspólnej Polityki Rolnej gospodarstw stosujących ulepszone (wykraczające ponad standard określony w obowiązujących przepisach) warunki dobrostanu zwierząt. W Polsce wprowadzono płatności z tytułu stosowania praktyk na rzecz dobrostanu zwierząt w 2020 r. jako działanie PROW 2014 – 2020, a od roku 2023 płatności takie będą dostępne w ramach ekoschematu Dobrostan zwierząt, stanowiącego część Planu strategicznego dla WPR na lata 2023 – 2027 i finansowanego ze środków UE





## Cel Ekoschematu – Dobrostan zwierząt

Celem Ekoschematu – Dobrostan zwierząt (Interwencja „Dobrostan zwierząt”) jest zachęcenie rolników do promowania podwyższonych (ponad obowiązujące standardy) warunków dobrostanu zwierząt. Rolnikom udzielane będzie wsparcie za realizację zobowiązań w zakresie dobrostanu zwierząt, które wykraczają ponad odpowiednie obowiązkowe normy wynikające z powszechnie obowiązującego prawa oraz powszechnie stosowane praktyki. Wsparcie to ma na celu zrekompensowanie dodatkowych poniesionych kosztów i utraconych dochodów w wyniku wprowadzenia praktyk hodowlanych związanych z podwyższonym dobrostanem zwierząt.

Interwencja stanowi kontynuację wsparcia dla gatunków/grup zwierząt objętych działaniem Dobrostan zwierząt PROW 2014-2020 w odniesieniu do świń, krów i owiec. Ponadto, zakres wsparcia został rozszerzony o nowe gatunki/grupy technologiczne zwierząt, tj.: konie, kozy, bydło opasowe, drób (kury nioski, kurczęta brojlery, indyki z przeznaczeniem na produkcję mięsa).





## Zasady ogólne [1]

Płatności w ramach Ekoschematu dobrostan zwierząt przysługują rolnikom, którzy utrzymują zwierzęta gospodarskie w warunkach lepszych, niż wynika to z ogólnie obowiązujących przepisów. Dla każdego z gatunków/grup technologicznych zwierząt określono, jakiego rodzaju praktyki w chowie tych zwierząt są premiowane. W odniesieniu do bydła i świń rolnik samodzielnie dokonuje wyboru, jakie praktyki dobrostanowe będzie stosował i jest wynagradzany w zależności od zakresu podjętego zobowiązania.

Co do zasady **wysokość płatności** zależy od liczby zwierząt odpowiedniego gatunku/grupy technologicznej utrzymywanych w gospodarstwie w warunkach ulepszanego dobrostanu w okresie realizacji wymogów. W zwierzętach rzeźnych (tuczniaki, kurczęta brojlery i indyki z przeznaczeniem na produkcję mięsa) od liczby sztuk przekazanych do rzeźni.

**Okres realizacji wymogów** – zadeklarowany wariant/praktyki z zakresu dobrostanu zwierząt rolnik realizuje w okresie od dnia złożenia wniosku o przyznanie płatności dobrostanowej do dnia 14 marca kolejnego roku, a w przypadku gdy rolnik złożył wniosek o przyznanie płatności dobrostanowej w poprzednim roku oraz w danym roku – od dnia 15 marca danego roku do dnia 14 marca kolejnego roku. Okres realizacji wymogów w przypadku realizacji praktyki wypasu trwa od 1 kwietnia w roku złożenia wniosku o przyznanie płatności dobrostanowej do 30 września danego roku.



## Zasady ogólne [2]



Określone w Planie strategicznym dla WPR **stawki płatności są to stawki maksymalne**. W przypadku zwiększonego zainteresowania rolników tym ekoschematem i braku możliwości zwiększenia budżetu rocznego wysokość stawek płatności w danym roku może być zmniejszona.

Ekoschemat Dobrostan zwierząt kierowany jest do **aktywnych rolników** posiadających co najmniej 1 ha użytków rolnych uprawnionych do płatności bezpośrednich. Pomoc mogą uzyskać także gospodarstwa, które nie spełniają tego warunku, ale łączna kwota należnych im płatności bezpośrednich ( w tym płatności dobrostanowej) wynosi w danym roku co najmniej równowartość 200 EUR.

**Praktykami w zakresie dobrostanu zwierząt muszą być objęte wszystkie zwierzęta danego gatunku/grupy technologicznej utrzymywane w danym gospodarstwie**. Nie można otrzymać wsparcia, jeśli tylko część zwierząt danego gatunku/ z danej grupy technologicznej objęta jest wymaganą praktyką. Utrzymywane w gospodarstwie zwierzęta należące do innych gatunków/grup technologicznych niż objęte ekoschematem muszą mieć zapewnione minimalne warunki bytowe zgodnie z obowiązującymi przepisami.



## Zasady ogólne [3]



**Gospodarstwo** prowadzące chów różnych gatunków/grup technologicznych zwierząt **może realizować równolegle kilka odpowiednich wariantów ekoschematu.**

**Wnioski o płatność** składa się do ARiMR na formularzu elektronicznym wspólnym dla wszystkich płatności bezpośrednich. Nabór wniosków odbywa się corocznie od dnia 15 marca.

Naliczanie płatności odbywa się na podstawie danych zawartych w komputerowej bazie danych prowadzonym przez ARiMR. Rolnik musi ściśle **przestrzegać terminów rejestracji zwierząt** i odpowiednio je oznakowywać.

W ekoschemacie - Dobrostan zwierząt stosowana jest **degresywność płatności**. Płatność w pełnej wysokości przyznawana jest do nie więcej niż 100 DJP zwierząt danego gatunku/grupy technologicznej, za zwierzęta w przedziale powyżej 100 do 150 DJP przysługuje płatność zmniejszona do 75%, a za zwierzęta powyżej 150 DJP płatność nie przysługuje.

Degresywność płatności nie dotyczy rolników ekologicznych korzystających z systemu uproszczonego.

Od roku **2024** wszyscy rolnicy realizujący ekoschemat Dobrostan zwierząt będą zobowiązani do jednorazowego udziału w szkoleniu dotyczącym ograniczenia stosowania antybiotyków w chowie zwierząt.





## Zasady ogólne [4]

Rolnicy uczestniczący w ekoschemacie i realizujący praktykę dotyczącą zwiększenia (ponad obowiązujące minimum) dostępnej zwierzętom powierzchni bytowej w systemie punktowym oraz w odniesieniu do wszystkich zwierząt z systemu wariantowego są zobowiązani do posiadania **Planu poprawy dobrostanu zwierząt** opracowanego we współpracy z doradcą rolniczym. W dokumencie tym określa się m. in. jaką powierzchnią bytową do utrzymania zwierząt dysponuje gospodarstwo lub jaka liczba zwierząt może być utrzymywana w danym gospodarstwie przy zapewnieniu tym zwierzętom odpowiedniej (zwiększonej w stosunku do obowiązujących norm i określonej w rozporządzeniu) powierzchni bytowej w pomieszczeniach lub w budynkach. **Kopię Planu rolnik zobowiązany jest złożyć do ARiMR w terminie 25 dni od dnia, w którym upływa termin składania wniosków.** Plan wykorzystywany jest na potrzeby kontroli administracyjnej wniosków o płatność dobrostanową.

Nie dotyczy rolników ekologicznych korzystających z systemu uproszczonego.

W przypadku gdy w danym roku rolnik jest zobowiązany do przygotowania Planu poprawy dobrostanu zwierząt, może otrzymać płatność dodatkową – refundację **kosztów transakcyjnych** w wysokości nie większej niż 15% wypłaconej płatności dobrostanowej w ramach danego wariantu i nie może być wyższa niż 1500 zł w ramach jednego gatunku zwierzęcia (z wyjątkiem dla drobiu). W przypadku drobiu w ramach wszystkich gatunków ptaków



## Zwierzęta objęte ekoschematem

- świnie (lochy i tuczniki),
- bydło (krowy mleczne, krowy mamki, opasy),
- owce,
- kury nioski, kurczęta brojlery,
- indyki utrzymywane z przeznaczeniem na produkcję mięsa,
- konie,
- kozy.







## Dobrostan zwierząt – system punktowy

W odniesieniu do **świń i bydła** zastosowanie ma system punktowy polegający na możliwości wyboru przez rolnika z katalogu poszczególnych praktyk podwyższających poziom dobrostanu zwierząt – praktyk możliwych do realizacji w danym gospodarstwie. Zgodnie z Planem strategicznym dla WPR praktyką obowiązkową jest zapewnienie zwierzętom zwiększonej o min. 20 % powierzchni bytowej. Rolnik może dowolnie wybrać praktyki dodatkowe. Planowana jest zmiana polegająca na zniesieniu wymogu obowiązkowego „rozgęszczenia” zwierząt; brak obecnie akceptacji tej zmiany przez KE.

Określono „wartość” punktową każdej z praktyk, płatność przyznawana zgodnie z liczbą uzyskanych przez rolnika punktów. Wartość punktu (zł/punkt) obowiązująca w danym roku będzie określana corocznie w rozporządzeniu Ministra Rolnictwa i Rozwoju Wsi.



## Dobrostan zwierząt – system wariantowy



W przypadku owiec, drobiu, koni i kóz zastosowanie ma system wariantowy – płatność przyznaje się za realizację, w odniesieniu do odpowiedniego gatunku zwierząt, zestawu praktyk w zakresie poprawy dobrostanu tych zwierząt. Rolnik nie ma możliwości wyboru, jakie praktyki zastosuje. Płatność jest uzależniona od liczby zwierząt utrzymywanych/wyprodukowanych w danym gospodarstwie i stawki płatności określonej dla danego wariantu.

Stawki płatności (zł/zwierzę) obowiązujące w danym roku będą określane corocznie w rozporządzeniu Ministra Rolnictwa i Rozwoju Wsi.





## Dobrostan loch - wymagania ogólne

- Świniom zapewnia się stały dostęp do wystarczającej dla danej grupy technologicznej ilości materiałów wzbogacających lub przedmiotów absorbujących ich uwagę; te materiały lub przedmioty powinny być bezpieczne oraz powinny być jadalne lub nadawać się do żucia, lub nadawać się do badania lub do manipulacji; świniom zapewnia się taką ilość różnych materiałów lub przedmiotów, które samoistnie lub w połączeniu z innymi materiałami zaspokajały będą potrzebę poznawania otoczenia i poszukiwania paszy zapobiegając znudzeniu i sfrustrowaniu.
- Lochy nie są utrzymywane w systemie jarzmowym; dopuszcza się jednak utrzymywanie loch w jarzmie w okresie okołoporodowym, nie dłużej jednak niż przez 14 dni. Przepis dotyczy również loch objętych systemem rolnictwa ekologicznego realizowany na uproszczonych zasadach.
- Wszystkie lochy w gospodarstwie muszą być indywidualnie oznakowane i zgłoszone zgodnie przepisami o systemie identyfikacji i rejestracji zwierząt; w dniu złożenia wniosku rolnik musi posiadać co najmniej 1 lochę.





## Dobrostan loch – dostępne praktyki

### Praktyka warunkująca realizację ekoschematu:

- lochom zapewnia się **zwiększoną o co najmniej 20% powierzchnię bytową w pomieszczeniach/budynkach zgodnie z tabelą określającą minimalne wielkości tych powierzchni;**

### Praktyki dodatkowe:

- lochom zapewnia się **zwiększoną o co najmniej 50% powierzchnię bytową w pomieszczeniach/budynkach zgodnie z tabelą określającą minimalne wielkości tych powierzchni;**
- **ściółka** – zapewnienie lochom utrzymania na ściółce ze słomy lub podobnego materiału na powierzchni pozwalającej na jednoczesny odpoczynek loch;
- **odsadzanie prosiąt** - prosięta odsadza się od loch nie wcześniej niż w 35. dniu od dnia ich urodzenia.

# Dobrostan loch - praktyka: zwiększenie powierzchni bytowej w pomieszczeniach lub w budynkach [1]



LOCHY				
Lp.		Obowiązujące normy prawne*	Wymogi obowiązujące w dobrostanie – zwiększona o co najmniej 20% powierzchnia bytowa	Wymogi obowiązujące w dobrostanie – zwiększona o co najmniej 50 % powierzchnia bytowa
1.	Powierzchnia kojca. Dla loch w okresie porodu i odchowu prosiąt ssących	co najmniej <b>3,5 m<sup>2</sup></b>	co najmniej <b>4,2 m<sup>2</sup></b>	co najmniej <b>5,25 m<sup>2</sup></b>
Powierzchnia kojca w przeliczeniu na jedną sztukę powinna wynosić, <b>w przypadku utrzymywania grupowo:</b>				
2.	Loch	co najmniej <b>2,25 m<sup>2</sup></b> , przy czym w przypadku loch prośnych, co najmniej <b>1,3m<sup>2</sup></b> , powierzchni kojca powinno stanowić stałe podłoże i nie więcej niż <b>15%</b> tego podłoża–otwory odpływowe	co najmniej <b>2,7 m<sup>2</sup></b> , przy czym w przypadku loch prośnych, co najmniej <b>1,3m<sup>2</sup></b> , powierzchni kojca powinno stanowić stałe podłoże i nie więcej niż <b>15%</b> tego podłoża–otwory odpływowe	co najmniej <b>3,4m<sup>2</sup></b> przy czym w przypadku loch prośnych, co najmniej <b>1,3 m<sup>2</sup></b> powierzchni kojca powinno stanowić stałe podłoże i nie więcej niż <b>15 %</b> tego podłoża – otwory odpływowe.
	Loszek po pokryciu	co najmniej <b>1,64 m<sup>2</sup></b> , przy czym w przypadku loch prośnych, co najmniej <b>0,95 m<sup>2</sup></b> , powierzchni kojca powinno stanowić stałe podłoże i nie więcej niż <b>15%</b> tego podłoża–otwory odpływowe	co najmniej <b>2 m<sup>2</sup></b> , przy czym co najmniej <b>0,95 m<sup>2</sup></b> , powierzchni kojca powinno stanowić stałe podłoże i nie więcej niż <b>15%</b> tego podłoża–otwory odpływowe	co najmniej <b>2,5 m<sup>2</sup></b> , przy czym co najmniej <b>0,95 m<sup>2</sup></b> powierzchni kojca powinno stanowić stałe podłoże i nie więcej niż <b>15 %</b> tego podłoża – otwory odpływowe



## Dobrostan loch - praktyka: zwiększenie powierzchni bytowej w pomieszczeniach lub w budynkach [2]

### LOCHY

Lp.		Obowiązujące normy prawne*	Wymogi obowiązujące w dobrostanie – zwiększona o co najmniej 20% powierzchnia bytowa	Wymogi obowiązujące w dobrostanie – zwiększona o co najmniej 50 % powierzchnia bytowa
3.	Loch	– do 5 sztuk–powinna być zwiększona o <b>10%**</b> , – powyżej 39 sztuk–może być mniejsza o <b>10%**</b>	– do 5 sztuk – powinna być zwiększona o <b>10%**</b> tj. <b>3m<sup>2</sup></b> , – powyżej 39 sztuk – może być mniejsza o <b>10%**</b> tj. <b>2,4m<sup>2</sup></b>	- do 5 sztuk – powinna być większa o <b>10%**</b> tj. <b>3,8 m<sup>2</sup></b> , - powyżej 39 sztuk – może być mniejsza o <b>10%**</b> tj. <b>3 m<sup>2</sup></b>
	Loszek po pokryciu	– do 5 sztuk–powinna być zwiększona o <b>10%**</b> , – powyżej 39 sztuk–może być mniejsza o <b>10%**</b>	– do 5 sztuk – powinna być zwiększona o <b>10%**</b> tj. <b>2,2m<sup>2</sup></b> , – powyżej 39 sztuk – może być mniejsza o <b>10%**</b> tj. <b>1,8 m<sup>2</sup></b>	- do 5 sztuk – powinna być większa o <b>10%**</b> tj. <b>2,7 m<sup>2</sup></b> , - - powyżej 39 sztuk – może być mniejsza o <b>10%**</b> tj. <b>2,2 m<sup>2</sup></b>
Powierzchnia kojca w przeliczeniu na jedną sztukę powinna wynosić, <b>w przypadku utrzymywania pojedynczo:</b>				
4.	Loch(***)	co najmniej: – długość–długość zwierzęcia powiększona o <b>0,3 m</b> , nie mniej jednak niż <b>2 m</b> , – szerokość <b>0,6 m</b>	co najmniej <b>2,7 m<sup>2</sup></b>	co najmniej <b>3,4 m<sup>2</sup></b>

(\*)Rozporządzenie MRiRW z dnia 15 lutego 2010r., w sprawie wymagań i sposobu postępowania przy utrzymywaniu gatunków zwierząt gospodarskich, dla których normy ochrony zostały określone w przepisach Unii Europejskiej (Dz. U. Nr 56, poz. 344, z późn. zm.)

(\*\*) w stosunku do wartości wskazanych w pkt 2.

(\*\*\*) dotyczy gospodarstw utrzymujących mniej niż 10 loch lub loszek do 4 tygodnia po pokryciu do tygodnia przed przewidywanym terminem prosienia

## Dobrostan loch - praktyka: zwiększenie powierzchni bytowej w pomieszczeniach lub w budynkach [3]



Rolnik realizujący praktykę zwiększenia powierzchni bytowej w pomieszczeniach lub w budynkach dla loch musi posiadać Plan poprawy dobrostanu zwierząt, który został sporządzony przy udziale doradcy rolniczego, na formularzu udostępnionym przez Agencję Restrukturyzacji i Modernizacji Rolnictwa, na stronie internetowej Agencji. Plan składa do Agencji w terminie przed upływem 25 dni od dnia, w którym upływa termin składania wniosków o przyznanie płatności dobrostanowych.

Wymóg nie dotyczy rolników ekologicznych korzystających z systemu uproszczonego.





## Dobrostan loch – praktyka późniejsze odsadzanie prosiąt

- prosięta odsadza się od lochy nie wcześniej niż w 35. dniu od dnia ich urodzenia,
- rejestr odsadzania prosiąt od loch jest prowadzony na formularzu udostępnionym przez Agencję na stronie internetowej Agencji. W rejestrze tym wskazuje się wszystkie lochy oraz terminy urodzenia i odsadzenia wszystkich prosiąt pochodzących od tych loch.

### Termin na przekazanie rejestru:

od dnia **16 marca do dnia 21 marca** roku następującego po roku złożenia wniosku o przyznanie płatności dobrostanowej.

### Dopuszczalność stosowania jarzm:

Rolnik może utrzymywać lochy w jarzmach, ale tylko w okresie okołoporodowym i nie dłużej niż przez 14 dni. Rolnik składa do ARiMR w tej sprawie oświadczenie sporządzone w roku składania wniosku o przyznanie płatności dobrostanowej przed upływem 25 dni od dnia, w którym upływa termin składania wniosków o przyznanie płatności dobrostanowej,

W przypadku stosowania odstępstwa w okresie okołoporodowym rolnik prowadzi **rejestr utrzymania loch w jarzmie w okresie okołoporodowym**, który jest przekazywany do ARiMR w terminie od dnia **16 marca do dnia 21 marca** roku następującego po roku złożenia wniosku o przyznanie płatności dobrostanowej.





## Dobrostan loch – praktyka utrzymanie na ściółce



W Planie poprawy dobrostanu zwierząt jest odnotowana możliwość stosowania ściółki w budynkach inwentarskich.

Rolnik wykonuje i przesyła z wykorzystaniem aplikacji udostępnionej przez Agencję, w terminie przed upływem **25 dni od dnia, w którym upływa termin składania wniosków o przyznanie płatności dobrostanowych**, zdjęcia geotagowane dokumentujące stosowanie ściółki w budynku lub w pomieszczeniu, w którym utrzymywane są zwierzęta zgodnie z wymogami w ramach tego wariantu i praktyki.





## Dobrostan loch - płatności

Praktyki	Wartość punktowa praktyki liczba pkt/szt.
Zwiększenie pow. bytowej o co najmniej 20%	3,9
Późniejsze odsadzanie młodych	2,7
Utrzymanie na ściółce	1,6
Zwiększenie pow. bytowej o co najmniej 50%	9,3

Podstawą ustalenia liczby punktów uzyskanych przez rolnika za realizację praktyk podwyższających poziom dobrostanu zwierząt w ramach wariantu Dobrostan loch jest średnia liczba loch oznakowanych kolczykiem z indywidualnym numerem identyfikacyjnym lochy i zgłoszone zgodnie z przepisami o systemie identyfikacji i rejestracji zwierząt, utrzymywanych przez rolnika w okresie realizacji wymogów, a następnie określa liczbę punktów uzyskanych przez gospodarstwo z tytułu stosowania praktyk dobrostanowych.

### **Degresywność płatności (w obrębie danej grupy technologicznej zwierząt):**

- do 100 DJP – 100% płatności
- powyżej 100 DJP do 150 DJP – 75% płatności
- powyżej 150 DJP – brak płatności





## Dobrostan tuczników wymagania ogólne

- Świniom zapewnia się stały dostęp do wystarczającej dla danej grupy technologicznej ilości materiałów wzbogacających lub przedmiotów absorbujących ich uwagę; te materiały lub przedmioty powinny być bezpieczne oraz powinny być jadalne lub nadawać się do żucia, lub nadawać się do badania lub do manipulacji; świniom zapewnia się taką ilość różnych materiałów lub przedmiotów, które samoistnie lub w połączeniu z innymi materiałami zaspokajały będą potrzebę poznawania otoczenia i poszukiwania paszy zapobiegając znudzeniu i sfrustrowaniu.
- Do płatności kwalifikują się tuczniki pochodzące od loch utrzymywanych w gospodarstwach realizujących interwencję dotyczącą dobrostanu loch lub tuczniki pochodzące od loch utrzymywanych w siedzibie stada położonej nie dalej niż 50 km od siedziby stada, w której będą utrzymywane tuczniki, w odniesieniu do których realizowany jest dobrostan tuczników (odległość mierzona w linii prostej).



# Dobrostan tuczników – dostępne praktyki



## Praktyka warunkująca realizację ekoschematu:

- tucznikom zapewnia się zwiększoną o co najmniej 20% powierzchnię bytową w pomieszczeniach/budynkach, zgodnie z tabelą określającą minimalne wielkości tych powierzchni.

## Praktyki dodatkowe:

- tucznikom zapewnia się zwiększoną o co najmniej 50% powierzchnię bytową w pomieszczeniach/budynkach, zgodnie z tabelą określającą minimalne wielkości tych powierzchni
- **ściółka** - zapewnienie tucznikom utrzymania na ściółce ze słomy lub podobnego materiału na powierzchni pozwalającej na jednoczesny odpoczynek zwierząt.
- **cykl zamknięty** - w przypadku gospodarstw, w których prowadzi się cykl zamknięty świń, a rolnik realizuje jednocześnie dobrostan loch i dobrostan tuczników – możliwe jest otrzymanie dodatkowej płatności do tuczniaka kwalifikującego się do płatności w ramach dobrostanu tuczników i urodzonego w tym gospodarstwie.





## Dobrostan tuczników - praktyka: zwiększenie powierzchni bytowej w pomieszczeniach lub w budynkach [1]

TUCZNIKI				
Lp.		Obowiązujące normy prawne*	Wymogi obowiązujące w dobrostanie – zwiększona o co najmniej 20 % powierzchnia bytowa	Wymogi obowiązujące w dobrostanie – zwiększona o co najmniej 50 % powierzchnia bytowa
1.	Powierzchnia kojca w przeliczeniu na jedną sztukę powinna wynosić, <b>w przypadku utrzymywania grupowego dla warchlaków i tuczników</b> o masie ciała, co najmniej:			
	• do 10 kg	• 0,15 m <sup>2</sup>	• 0,18 m <sup>2</sup>	• 0,23 m <sup>2</sup>
	• powyżej 10 do 20 kg	• 0,2 m <sup>2</sup>	• 0,24 m <sup>2</sup>	• 0,3 m <sup>2</sup>
	• powyżej 20 do 30 kg	• 0,3 m <sup>2</sup>	• 0,36 m <sup>2</sup>	• 0,45 m <sup>2</sup>
	• powyżej 30 do 50 kg	• 0,4 m <sup>2</sup>	• 0,48 m <sup>2</sup>	• 0,6 m <sup>2</sup>
	• powyżej 50 do 85 kg	• 0,55 m <sup>2</sup>	• 0,66 m <sup>2</sup>	• 0,83 m <sup>2</sup>
	• powyżej 85 do 110 kg	• 0,65 m <sup>2</sup>	• 0,78 m <sup>2</sup>	• 0,98 m <sup>2</sup>
	• powyżej 110 kg	• 1 m <sup>2</sup>	• 1,2 m <sup>2</sup>	• 1,5 m <sup>2</sup>

(\*)Rozporządzenie MRiRW z dnia 15 lutego 2010r., w sprawie wymagań i sposobu postępowania przy utrzymywaniu gatunków zwierząt gospodarskich, dla których normy ochrony zostały określone w przepisach Unii Europejskiej (Dz. U. Nr 56, poz. 344, z późn. zm.)



## Dobrostan tuczników - praktyka: zwiększenie powierzchni bytowej w pomieszczeniach lub w budynkach [2]

Rolnik realizujący praktykę zwiększenia powierzchni bytowej w pomieszczeniach lub w budynkach dla tuczników musi posiadać plan poprawy dobrostanu zwierząt, który został sporządzony przy udziale doradcy rolniczego, na formularzu udostępnionym przez Agencję Restrukturyzacji i Modernizacji Rolnictwa, na stronie internetowej Agencji. Plan składa do Agencji w terminie przed upływem 25 dni od dnia, w którym upływa termin składania wniosków o przyznanie płatności dobrostanowych.

Wymóg nie dotyczy rolników ekologicznych korzystających z systemu uproszczonego.



## Dobrostan tuczników – praktyka utrzymanie na ściółce



W Planie poprawy dobrostanu zwierząt jest odnotowana możliwość stosowania ściółki w budynkach inwentarskich.

Rolnik wykonuje i przesyła z wykorzystaniem aplikacji udostępnionej przez Agencję w terminie przed upływem **25 dni od dnia, w którym upływa termin składania wniosków o przyznanie płatności dobrostanowych**, zdjęcia geotagowane dokumentujące stosowanie ściółki w budynku lub w pomieszczeniu, w którym utrzymywane są zwierzęta zgodnie z wymogami w ramach tego wariantu i praktyki.



## Dobrostan tuczników – praktyka utrzymanie w cyklu zamkniętym



W przypadku gospodarstw, w których prowadzi się cykl zamknięty w hodowli świń, a rolnik realizuje jednocześnie warianty **Dobrostan loch** i **Dobrostan tuczników** – możliwe jest otrzymanie dodatkowej płatności do tucznika kwalifikującego się do płatności w ramach dobrostanu tuczników i urodzonego w tym gospodarstwie.







## Dobrostan tuczników - płatności

Praktyki	Wartość punktowa praktyki liczba pkt/szt.
Zwiększenie pow. bytowej o co najmniej 20%	0,4
Utrzymanie na ściółce	0,6
Zwiększenie pow. bytowej o co najmniej 50%	0,6
Cykl zamknięty	0,3

### Degresywność płatności (w obrębie danej grupy technologicznej zwierząt):

- do 100 DJP – 100% płatności
- powyżej 100 DJP do 150 DJP – 75% płatności
- powyżej 150 DJP – brak płatności

Na podstawie danych z komputerowej bazy danych ARiMR określa, ile tuczników wyprodukowano w gospodarstwie w okresie realizacji wymogów, a następnie określa liczbę punktów uzyskanych przez gospodarstwo z tytułu stosowania praktyk dobrostanowych (por. tabela).

Jeśli rolnik w roku poprzedzającym rok złożenia wniosku nie realizował działania PROW lub ekoschematu w zakresie dobrostanu tuczników - tuczniaki wyprodukowane w ciągu pierwszych 4 miesięcy od dnia złożenia wniosku nie są uwzględnione w wyliczeniu (karencja).

Tuczniaki wyprodukowane w gospodarstwie realizującym wariant Dobrostan tuczników w ramach PROW 2014-2020, do których została już udzielona płatność nie mogą być wliczone do płatności z ekoschematu Dobrostan zwierząt.

Płatność dla danego gospodarstwa to iloczyn liczby uzyskanych punktów i stawki płatności za 1 punkt. Planowana stawka płatności wynosi ok. 100 zł/pkt.





## Dobrostan krów mlecznych - wymagania ogólne

- Do interwencji kwalifikuje się krowa mleczna - samica bydła domowego w typie użytkowym mlecznym lub w typie użytkowym kombinowanym o mlecznym kierunku jej użytkowania, której wiek przekracza 24. miesiące.
- Na dzień złożenia wniosku rolnik zobowiązany jest posiadać co najmniej jedną krowę oznakowaną zgodnie z przepisami o systemie identyfikacji i rejestracji zwierząt oraz zgłoszoną w komputerowej bazie danych.





## Dobrostan krów mlecznych – zapewnienie wypasu

- Jest to praktyka która może być realizowana niezależnie od innych praktyk dobrostanowych i równoległe z nimi.
- Krowom mlecznym zapewnia się co najmniej **120 dni** wypasu w sezonie wegetacyjnym, bez uwięzi (przez min. **6 godz. dziennie**). - od dnia **1 kwietnia** roku, w którym został złożony wniosek o przyznanie płatności dobrostanowej do dnia **30 września** tego roku.
- Rolnik prowadzi **rejestr wypasu** na formularzu udostępnionym przez Agencję na stronie internetowej Agencji, i składa go do ARiMR w terminie od dnia **1 października do dnia 7 października** roku złożenia wniosku o przyznanie płatności. Wymóg prowadzenia rejestru nie dotyczy rolników ekologicznych korzystających z systemu uproszczonego.





## Dobrostan krów mlecznych - dostępne praktyki

### Praktyka podstawowa:

- krowom mlecznym utrzymywanym grupowo bez uwięzi wolnostanowiskowo zapewnia się zwiększoną o co najmniej 20% powierzchnię bytową w pomieszczeniach/budynkach.

### Praktyki dodatkowe:

- krowom mlecznym utrzymywanym grupowo bez uwięzi wolnostanowiskowo zapewnia się zwiększoną o co najmniej 50% powierzchnię bytową w pomieszczeniach/budynkach.
- **ściółka** – zapewnienie krowom mlecznym utrzymania na ściółce ze słomy lub podobnego materiału lub wydzielenie części ze ściółką ze słomy lub podobnego materiału o powierzchni pozwalającej na jednoczesny odpoczynek krów mlecznych;
- **wybieg** - zapewnienie krowom mlecznym wybiegu przez co najmniej 4 godz. dziennie przez cały rok (**praktykę wybiegu w sezonie wegetacyjnym uznaje się za zrealizowaną, jeżeli w okresie pastwiskowym rolnik realizuje praktykę wypasu przez co najmniej 10 godzin dziennie**);
- **odsadzanie cieląt** - cielęta odsadza się od krowy mlecznej nie wcześniej niż w 5. dniu od dnia ich urodzenia.

**Projektowana zmiana: rolnik może realizować w/w praktyki dodatkowe: ściółka, wybieg, późniejsze odsadzanie cieląt nawet jeśli nie realizuje praktyki „rozgęszczenia” zwierząt w budynkach (także: utrzymuje bydło na uwięzi w pomieszczeniu lub w budynku).**





## Dobrostan krów mlecznych – praktyka: zwiększenie powierzchni bytowej w pomieszczeniach lub w budynkach [1]

### KROWY MLECZNE

Lp.		Obowiązujące normy prawne*	Wymogi obowiązujące w dobrostanie – zwiększona o co najmniej 20 % powierzchni bytowej	Wymogi obowiązujące w dobrostanie – zwiększona o co najmniej 50 % powierzchnia bytowa
1.	W systemie wolnostanowiskowym z wydzielonymi legowiskami: <ul style="list-style-type: none"><li>wymiary wydzielonego legowiska</li><li>powierzchnia odpasowo – ruchowa</li></ul>	długość – co najmniej 2,1 m szerokość – co najmniej 1,1 m	długość – co najmniej 2,1 m szerokość – co najmniej 1,1 m  co najmniej 4 m <sup>2</sup>	długość – co najmniej 2,1 m, szerokość – co najmniej 1,1 m  co najmniej 5 m <sup>2</sup>
2.	Powierzchnia w przeliczeniu na jedną sztukę w systemie wolnostanowiskowym bez wydzielonych legowisk na ściółce	co najmniej 4,5 m <sup>2</sup>	co najmniej 5,4 m <sup>2</sup>	co najmniej 6,8 m <sup>2</sup>

(\*)Rozporządzenie Ministra Rolnictwa i Rozwoju Wsi z dnia 28 czerwca 2010r., w sprawie minimalnych warunków utrzymywania gatunków zwierząt gospodarskich innych niż te, dla których normy ochrony zostały określone w przepisach Unii Europejskiej (t. j. Dz. U. z 2019, poz. 1966)



## Dobrostan krów mlecznych – praktyka: zwiększenie powierzchni bytowej w pomieszczeniach lub w budynkach [2]

Rolnik realizujący praktykę zwiększenia powierzchni bytowej w pomieszczeniach lub w budynkach dla krów mlecznych musi posiadać plan poprawy dobrostanu zwierząt, który został sporządzony przy udziale doradcy rolniczego, na formularzu udostępnionym przez ARiMR, na stronie internetowej Agencji. Plan składa do Agencji w terminie przed upływem 25 dni od dnia, w którym upływa termin składania wniosków o przyznanie płatności dobrostanowych

Wymóg nie dotyczy rolników ekologicznych korzystających z systemu uproszczonego.





## Dobrostan krów mlecznych – praktyka utrzymanie na ściółce

W Planie poprawy dobrostanu zwierząt jest odnotowana możliwość stosowania ściółki w budynkach inwentarskich.

Rolnik wykonuje i przesyła z wykorzystaniem aplikacji udostępnionej przez Agencję, w terminie przed upływem **25 dni od dnia, w którym upływa termin składania wniosków o przyznanie płatności dobrostanowych**, zdjęcia geotagowane dokumentujące stosowanie ściółki w budynku lub w pomieszczeniu, w którym utrzymywane są zwierzęta zgodnie z wymogami w ramach tego wariantu i praktyki.



## Dobrostan krów mlecznych – praktyka zapewnienie wybiegu



Informacje o sposobie realizacji wymogu zawarte są w Planie poprawy dobrostanu zwierząt.

Rolnicy, którzy nie są zobowiązani do sporządzenia tego dokumentu (tj. rolnicy ekologiczni korzystający z systemu uproszczonego i rolnicy nierealizujący praktyki w zakresie zwiększenia powierzchni bytowej w budynkach) sporządzają i przekazują do ARiMR, w terminie do **25 dni po terminie zakończenia naboru wniosków**, szkic gospodarstwa określający położenie wybiegów lub zdjęcia geotagowane. Rolnicy realizujący praktykę są zobowiązani do prowadzenia i złożenia do ARiMR, w terminie do dnia **21 marca** roku następującego po złożeniu wniosku o płatność, rejestru wybiegu. Wymóg udostępnienia zwierzętom wybiegu uznaje się za spełniony w dniu, w którym były one wypasane przez **co najmniej 10 godzin**.







## Dobrostan krów mlecznych – praktyka późniejsze odsadzanie cieląt

- cielęta odsadza się od krowy mlecznej nie wcześniej niż w 5. dniu od dnia ich urodzenia,
- rejestr odsadzania cieląt od krowy mlecznej jest prowadzony na formularzu udostępnionym przez Agencję na stronie internetowej Agencji. W rejestrze tym wskazuje się wszystkie krowy mleczne oraz terminy urodzenia i odsadzenia wszystkich cieląt pochodzących od tych krów.

### Termin na przekazanie rejestru:

od dnia **16 marca do dnia 21 marca** roku następującego po roku złożenia wniosku o przyznanie płatności dobrostanowej



# Dobrostan krów mlecznych - płatności



Praktyki	Wartość punktowa praktyki
	liczba pkt/szt. fizyczną
Zwiększenie pow. bytowej o co najmniej 20%	6,9
Wybieg	2
Późniejsze odsadzanie cieląt	1,7
Ściółka	1
Zwiększenie pow. bytowej o co najmniej 50%	10
Wypas	3,1

Na podstawie danych z systemu Identyfikacji i Rejestracji Zwierząt ARiMR określa się, ile krów mlecznych było utrzymywanych w gospodarstwie w okresie realizacji wymogów (stan średni zwierząt dla których zrealizowano praktykę), a następnie określa liczbę punktów uzyskanych przez gospodarstwo z tytułu stosowania praktyk dobrostanowych (por. tabela). Płatność dla danego gospodarstwa **jest iloczynem sumy uzyskanych punktów i stawki za 1 punkt**. Planowana stawka płatności wynosi ok. 100 zł/pkt.

## **Degresywność płatności (w obrębie danej grupy technologicznej zwierząt):**

- do 100 DJP – 100% płatności
- powyżej 100 DJP do 150 DJP – 75% płatności
- powyżej 150 DJP – brak płatności



## Dobrostan krów mamek utrzymywanych w pomieszczeniach lub w budynkach - wymagania ogólne

- wymogami objęte są krowy mamki, cielęta, opasy o masie ciała do 300 kg i jałówki użytkowane w kierunku mięsnym (użytkowanie mięsne określa się na podstawie danych zawartych w systemie identyfikacji i rejestracji zwierząt) Przyjmuje się, że bydło osiąga masę 300 kg w wieku 10 mies.
- Do wyliczenia płatności uwzględniane są samice bydła domowego w wieku co najmniej 24 miesięcy.
- Na dzień złożenia wniosku rolnik zobowiązany jest posiadać co najmniej jedną krowę oznakowaną zgodnie z przepisami o systemie identyfikacji i rejestracji zwierząt oraz zgłoszoną w komputerowej bazie danych.





## Dobrostan krów mamek utrzymywanych w pomieszczeniach lub w budynkach – dostępne praktyki

### Praktyka warunkująca realizację ekoschematu:

- **zwiększona powierzchnia bytowa** - krowom mamkom, cielętom, opasom o masie ciała do 300 kg i jałówkom użytkowanym w kierunku mięsnym, utrzymywanym bez uwięzi, zapewnia się zwiększoną o co najmniej 20% powierzchnię bytową w pomieszczeniach/budynkach.

### Praktyki dodatkowe:

- **zwiększona powierzchnia bytowa** - krowom mamkom, cielętom, opasom o masie ciała do 300 kg i jałówkom użytkowanym w kierunku mięsnym, utrzymywanym bez uwięzi, zapewnia się zwiększoną o co najmniej 50% powierzchnię bytową w pomieszczeniach/budynkach
- **ściółka** – zapewnienie utrzymania zwierząt objętych wymogami - na ściółce ze słomy lub podobnego materiału lub wydzielenie części ze ściółką ze słomy lub podobnego materiału o powierzchni pozwalającej zwierzętom na jednoczesny odpoczynek;
- **wybieg** - zapewnienie zwierzętom objętym wymogami wybiegu przez co najmniej 4 godz. dziennie przez cały rok (praktykę wybiegu w sezonie wegetacyjnym uznaje się za zrealizowaną, jeżeli w okresie pastwiskowym rolnik realizuje praktykę wypasu przez co najmniej 10 godzin dziennie);
- **wypas** - zapewnienie zwierzętom objętym wymogami wypasu bez uwięzi przez co najmniej 120 dni w sezonie wegetacyjnym

**Projektowana zmiana: rolnik może realizować w/w praktyki dodatkowe: ściółka, wybieg, wypas nawet jeśli nie realizuje praktyki „rozgęszczenia” zwierząt w budynkach (także: utrzymuje bydło na uwięzi w pomieszczeniu lub w budynku).**



# Dobrostan krów mamek utrzymywanych w pomieszczeniach lub w budynkach – praktyka: zwiększenie powierzchni bytowej w pomieszczeniach lub w budynkach [1]



<b>Jałówki</b>				
Lp.		Obowiązujące normy prawne*	Wymogi obowiązujące w dobrostanie – zwiększona o co najmniej 20 % powierzchnia bytowa	Wymogi obowiązujące w dobrostanie – zwiększona o co najmniej 50 % powierzchnia bytowa
<b>1.</b>	W systemie wolnostanowiskowym z wydzielonymi legowiskami	Jałówki powyżej 7 m-ca ciąży		
		<ul style="list-style-type: none"> <li>• Wymiary wydzielonego legowiska:                             <ul style="list-style-type: none"> <li>- Długość – co najmniej 2,1 m,</li> <li>- Szerokość co najmniej 1,1 m</li> </ul> </li> <li>• Powierzchnia odpasowo – ruchowa: -</li> </ul>	<ul style="list-style-type: none"> <li>• Wymiary wydzielonego legowiska:                             <ul style="list-style-type: none"> <li>- Długość – co najmniej 2,1 m,</li> <li>- Szerokość co najmniej 1,1 m</li> </ul> </li> <li>• Powierzchnia odpasowo – ruchowa: 4 m<sup>2</sup></li> </ul>	<ul style="list-style-type: none"> <li>• Wymiary wydzielonego legowiska:                             <ul style="list-style-type: none"> <li>- Długość – co najmniej 2,1 m,</li> <li>- Szerokość co najmniej 1,1 m</li> </ul> </li> <li>• Powierzchnia odpasowo – ruchowa: 5 m<sup>2</sup></li> </ul>
		Jałówki powyżej 6 m-ca życia, ale nie dłużej niż do 7 m-ca ciąży		
		<ul style="list-style-type: none"> <li>• Wymiary wydzielonego legowiska:                             <ul style="list-style-type: none"> <li>- Długość – co najmniej 1,9 m,</li> <li>- Szerokość co najmniej 0,9 m</li> </ul> </li> <li>• Powierzchnia odpasowo – ruchowa: -</li> </ul>	<ul style="list-style-type: none"> <li>• Wymiary wydzielonego legowiska:                             <ul style="list-style-type: none"> <li>- Długość – co najmniej 1,9 m,</li> <li>- Szerokość co najmniej 0,9 m</li> </ul> </li> <li>• Powierzchnia odpasowo – ruchowa: 4 m<sup>2</sup></li> </ul>	<ul style="list-style-type: none"> <li>• Wymiary wydzielonego legowiska:                             <ul style="list-style-type: none"> <li>- Długość – co najmniej 1,9 m,</li> <li>- Szerokość co najmniej 0,9 m</li> </ul> </li> <li>• Powierzchnia odpasowo – ruchowa: 5 m<sup>2</sup></li> </ul>



## Dobrostan krów mamek utrzymywanych w pomieszczeniach lub w budynkach – praktyka: zwiększenie powierzchni bytowej w pomieszczeniach lub w budynkach [2]

<b>Jałówki</b>				
<b>Lp.</b>		<b>Obowiązujące normy prawne*</b>	<b>Wymogi obowiązujące w dobrostanie – zwiększona o co najmniej 20 % powierzchnia bytowa</b>	<b>Wymogi obowiązujące w dobrostanie – zwiększona o co najmniej 50 % powierzchnia bytowa</b>
<b>2.</b>	W systemie wolnostanowiskowym bez wydzielonych legowisk na ściółce	<b>Jałówki powyżej 7 m-ca ciąży</b>		
		Co najmniej 4,5 m <sup>2</sup>	Co najmniej 5,4 m <sup>2</sup>	Co najmniej 6,8 m <sup>2</sup>
		<b>Jałówki powyżej 6 m-ca życia, ale nie dłużej niż do 7 m-ca ciąży</b>		
		Co najmniej 2,2 m <sup>2</sup>	Co najmniej 2,6m <sup>2</sup>	Co najmniej 3,3 m <sup>2</sup>
<b>3.</b>	W systemie wolnostanowiskowym bez wydzielonych legowisk i ściółki	<b>Jałówki powyżej 19 m-ca życia, jednak nie dłużej niż do 7 m-ca ciąży</b>		
		Co najmniej 2 m <sup>2</sup>	Co najmniej 2,2m <sup>2</sup>	Co najmniej 3 m <sup>2</sup>
		<b>Jałówki powyżej 6 m-ca życia do 19 m-ca życia</b>		
		Co najmniej 1,6 m <sup>2</sup>	Co najmniej 1,9m <sup>2</sup>	Co najmniej 2,4 m <sup>2</sup>

(\*) Rozporządzenie MRiRW z dnia 28 czerwca 2010r., w sprawie minimalnych warunków utrzymywania gatunków zwierząt gospodarskich innych niż te, dla których normy ochrony zostały określone w przepisach Unii Europejskiej (t. j. Dz. U. z 2019, poz. 1966)

## Dobrostan krów mamek utrzymywanych w pomieszczeniach lub w budynkach – praktyka: zwiększenie powierzchni bytowej w pomieszczeniach lub w budynkach [3]



Rolnik realizujący praktykę zwiększenia powierzchni bytowej w pomieszczeniach lub w budynkach dla krów mamek musi posiadać plan poprawy dobrostanu zwierząt, który został sporządzony przy udziale doradcy rolniczego, na formularzu udostępnionym przez ARiMR. Plan składa do Agencji w terminie przed upływem 25 dni od dnia, w którym upływa termin składania wniosków o przyznanie płatności dobrostanowych.

Wymóg nie dotyczy rolników ekologicznych korzystających z systemu uproszczonego.



## Dobrostan krów mamek utrzymywanych w pomieszczeniach lub w budynkach - praktyka: utrzymanie na ściółce



W Planie poprawy dobrostanu zwierząt jest odnotowana możliwość stosowania ściółki w budynkach inwentarskich.

Rolnik wykonuje i przesyła z wykorzystaniem aplikacji udostępnionej przez Agencję w terminie przed upływem **25 dni od dnia, w którym upływa termin składania wniosków o przyznanie płatności dobrostanowych**, zdjęcia geotagowane dokumentujące stosowanie ściółki w budynku lub w pomieszczeniu, w którym utrzymywane są zwierzęta zgodnie z wymogami w ramach tego wariantu i praktyki.







## Dobrostan krów mamek utrzymywanych w pomieszczeniach lub w budynkach – praktyka zapewnienie wybiegu

- Informacje o sposobie realizacji wymogu zawarte są w Planie poprawy dobrostanu zwierząt.
- Rolnicy, którzy nie są zobowiązani do sporządzenia tego dokumentu (tj. rolnicy ekologiczni korzystający z systemu uproszczonego i rolnicy nierealizujący praktyki w zakresie zwiększenia powierzchni bytowej w budynkach) sporządzają i przekazują do ARiMR, w terminie do **25 dni po terminie zakończenia naboru wniosków**, szkic gospodarstwa określający położenie wybiegów lub zdjęcia geotagowane.
- Rolnicy realizujący praktykę są zobowiązani do prowadzenia i złożenia do ARiMR, w terminie **do dnia 21 marca** roku następującego po złożeniu wniosku o płatność, **rejestru wybiegu**. Wymóg udostępnienia zwierzętom wybiegu uznaje się za spełniony w dniu, w którym były one wypasane przez **co najmniej 10 godzin**.



## Dobrostan krów mamek utrzymywanych w pomieszczeniach lub w budynkach – praktyka zapewnienie wypasu



- Krowom mamkom zapewnia się co najmniej **120 dni** wypasu w sezonie wegetacyjnym, bez uwięzi (przez min. **6 godz. dziennie**) - od dnia **1 kwietnia** roku, w którym został złożony wniosek o przyznanie płatności dobrostanowej do dnia **30 września** tego roku.
- Rolnik prowadzi **rejestr wypasu** na formularzu udostępnionym przez Agencję na stronie internetowej Agencji, i składa go do ARiMR w terminie od dnia **1 października do dnia 7 października** roku złożenia wniosku o przyznanie płatności dobrostanowej.





## Dobrostan krów mamek utrzymywanych w pomieszczeniach lub w budynkach – płatności

**Projektowana zmiana: dodatkowy wariant – czeka na akceptację KE.**

Praktyki	Wartość punktowa praktyki
	liczba pkt/szt. fizyczną
Zwiększenie pow. bytowej o co najmniej 20%	3,6
Wybieg	1,5
Ściółka	0,9
Wypas	1,5
Zwiększenie pow. bytowej o co najmniej 50%	9,1

Na podstawie danych z systemu Identyfikacji i Rejestracji Zwierząt ARiMR określa, ile krów mamek było utrzymywanych w gospodarstwie w okresie realizacji wymogów (stan średni zwierząt dla których zrealizowano praktykę), a następnie określa liczbę punktów uzyskanych przez gospodarstwo z tytułu stosowania praktyk dobrostanowych. Płatność dla danego gospodarstwa **jest iloczynem sumy uzyskanych punktów i stawki za 1 punkt**. Planowana stawka płatności wynosi ok. 100 zł/pkt.

### **Degresywność płatności (w obrębie danej grupy technologicznej zwierząt):**

- do 100 DJP – 100% płatności
- powyżej 100 DJP do 150 DJP – 75% płatności
- powyżej 150 DJP – brak płatności



# Dobrostan krów mamek utrzymywanych w systemie otwartym - wymagania ogólne



## Projektowana zmiana: dodatkowy wariant – czeka na akceptację KE.

- wymogami objęte są krowy mamki, cielęta, opasy o masie ciała do 300 kg (przyjmuje się, że bydło osiąga masę 300 kg w wieku 10 mies.) i jałówki użytkowane w kierunku mięsnym (użytkowanie mięsne określa się na podstawie danych zawartych w systemie identyfikacji i rejestracji zwierząt).
- Do wyliczenia płatności uwzględniane są samice bydła domowego w wieku co najmniej 24 miesięcy.
- Na dzień złożenia wniosku rolnik zobowiązany jest posiadać co najmniej jedną krowę oznakowaną zgodnie z przepisami o systemie identyfikacji i rejestracji zwierząt oraz zgłoszoną w komputerowej bazie danych.



# Dobrostan krów mamek utrzymywanych w systemie otwartym



## Projektowana zmiana: dodatkowy wariant – czeka na akceptację KE.

- **zwiększona powierzchnia bytowa** – krowom mamkom, cielętom, opasom o masie ciała do 300 kg i jałówkom użytkowanym w kierunku mięsnym, zapewnia się zwiększoną o co najmniej 20% zewnętrzną powierzchnię bytową zgodnie z poniższą tabelą:

Zwierzęta objęte wymogami			
lp		Obowiązujące normy prawne*	Wymogi obowiązujące w dobrostanie - zwiększona o co najmniej 20% powierzchnia bytowa
<b>Powierzchnia, na której utrzymywane jest bydło na 1 sztukę wynosi, co najmniej:</b>			
1.	Cielęta	5 m <sup>2</sup>	6 m <sup>2</sup>
2.	Jałówki	10 m <sup>2</sup>	12 m <sup>2</sup>
3.	Opasy do 300 kg	-	12 m <sup>2</sup>
4.	Krowy	15 m <sup>2</sup>	18 m <sup>2</sup>

(\*) Przepisy prawa określają wyłącznie minimalną powierzchnię dla bydła utrzymwanego w systemie otwartym, brak jest regulacji dotyczącej powierzchni minimalnej dla opasów utrzymywanych poza budynkiem inwentarskim.

Rozporządzenie MRiRW z dnia 28 czerwca 2010 r. w sprawie minimalnych warunków utrzymywania gatunków zwierząt gospodarskich innych niż te, dla których normy ochrony zostały określone w przepisach Unii Europejskiej (t. j. Dz. U. z 2019, poz. 1966).

Rozporządzenie MRiRW z dnia 15 lutego 2010 r. w sprawie wymagań i sposobu postępowania przy utrzymywaniu gatunków zwierząt gospodarskich, dla których normy ochrony zostały określone w przepisach Unii Europejskiej (Dz. U. Nr 56, poz. 344, z późn. zm.).



## Dobrostan krów mamek utrzymywanych w systemie otwartym

Rolnik realizujący praktykę zwiększenia powierzchni bytowej w pomieszczeniach lub w budynkach dla krów mamek musi posiadać **plan poprawy dobrostanu zwierząt**, który został sporządzony przy udziale doradcy rolniczego, na formularzu udostępnionym przez Agencję Restrukturyzacji i Modernizacji Rolnictwa, na stronie internetowej Agencji. Plan składa do Agencji w terminie przed upływem 25 dni od dnia, w którym upływa termin składania wniosków o przyznanie płatności dobrostanowych.

Wymóg nie dotyczy rolników ekologicznych korzystających z systemu uproszczonego.

Na podstawie danych z systemu Identyfikacji i Rejestracji Zwierząt ARiMR określa, ile krów mamek było utrzymywanych w gospodarstwie w okresie realizacji wymogów (stan średni), a następnie określa liczbę punktów uzyskanych przez gospodarstwo z tytułu stosowania praktyk dobrostanowych. Płatność dla danego gospodarstwa **jest iloczynem sumy uzyskanych punktów i stawki za 1 punkt**. Planowana stawka płatności wynosi ok. 100 zł/pkt.

### Szacowana stawka płatności:

- System otwarty – 3,8 pkt/szt.

### **Degresywność płatności** (w obrębie danej grupy technologicznej zwierząt):

- do 100 DJP – 100% płatności
- powyżej 100 DJP do 150 DJP – 75% płatności
- powyżej 150 DJP – brak płatności





## Dobrostan opasów - wymagania ogólne

Do płatności kwalifikuje się bydło opasowe:

- w wieku od ukończenia 4 miesiąca życia do ukończenia 18 miesiąca życia, utrzymywane w tym okresie życia w gospodarstwie beneficjenta przez co najmniej 120 dni - w przypadku opasów, które nie pochodzą od krów mamek objętych ekoschematem Dobrostan zwierząt.
- o masie ciała powyżej 300 kg (10 mies.) do ukończenia 18 miesiąca życia, utrzymywane w tym okresie życia w gospodarstwie beneficjenta przez co najmniej 120 dni - w przypadku opasów, które pochodzą od krów mamek objętych ekoschematem Dobrostan zwierząt.
- Zwierzęta zarejestrowane w IRZ jako przeznaczone do opasu **nie będą** mogły być w przyszłości uwzględnione w płatnościach dobrostanowych do krów mlecznych lub krów mamek
- Bydło w typie użytkowym mięsnym lub typie użytkowym mlecznym, lub typie użytkowym kombinowanym o mięsnym lub mlecznym kierunku użytkowania zgłoszone w komputerowej bazie danych, że bydło to przeznaczone jest do opasu.





## Dobrostan opasów – dostępne praktyki

### Praktyka warunkująca realizację ekoschematu:

- **zwiększona powierzchnia bytowa** – zwierzętom objętym wymogami, utrzymywanym bez uwięzi, zapewnia się zwiększoną o co najmniej 20% powierzchnią bytową w pomieszczeniach/budynkach, zgodnie z tabelą określającą minimalne wielkości tych powierzchni.

### Praktyki dodatkowe:

- **zwiększona powierzchnia bytowa** – zwierzętom objętym wymogami, utrzymywanym bez uwięzi, zapewnia się zwiększoną o co najmniej 50% powierzchnią bytową w pomieszczeniach/budynkach, zgodnie z tabelą określającą minimalne wielkości tych powierzchni.
- **ściółka** - zapewnienie zwierzętom objętym wymogami utrzymania na ściółce ze słomy lub podobnego materiału lub wydzielenie części ze ściółką ze słomy lub podobnego materiału o powierzchni pozwalającej na jednoczesny odpoczynek zwierząt;
- **wybieg** - zapewnienie zwierzętom objętym wymogami wybiegu przez co najmniej 4 godz. dziennie przez cały rok (**praktykę wybiegu w sezonie wegetacyjnym uznaje się za zrealizowaną, jeżeli w okresie pastwiskowym rolnik realizuje praktykę wypasu przez co najmniej 10 godzin dziennie**);
- **wypas** - zapewnienie zwierzętom objętym wymogami wypasu, bez uwięzi przez co najmniej 120 dni w sezonie wegetacyjnym.

**Projektowana zmiana: rolnik może realizować w/w praktyki dodatkowe: ściółka, wybieg, wypas nawet jeśli nie realizuje praktyki „rozgęszczenia” zwierząt w budynkach (także: utrzymuje bydło na uwięzi w pomieszczeniu lub w budynku).**







# Dobrostan opasów – praktyka: zwiększenie powierzchni bytowej w pomieszczeniach lub w budynkach [1]

<b>Opasy</b>				
Lp.		Obowiązujące normy prawne	Wymogi obowiązujące w dobrostanie – zwiększona o co najmniej 20 % powierzchnia bytowa	Wymogi obowiązujące w dobrostanie – zwiększona o co najmniej 50 % powierzchnia bytowa
1.	Utrzymywane pojedynczo – wymiary kojca ***	<ul style="list-style-type: none"><li>- Szerokość – co najmniej wysokość cielęcia w kłębie,</li><li>- Długość – co najmniej 1,1 długości ciała cielęcia mierzonej od czubka nosa do ogonowej krawędzi guza kulszowego</li></ul>	<b>CIEŁĘTA*</b> <ul style="list-style-type: none"><li>- Szerokość – co najmniej wysokość cielęcia w kłębie + <b>20 %</b></li><li>- Długość – co najmniej 1,1 długości ciała cielęcia mierzonej od czubka nosa do ogonowej krawędzi guza kulszowego + <b>20 %</b></li></ul>	<ul style="list-style-type: none"><li>- Szerokość – co najmniej wysokość cielęcia w kłębie + <b>50 %</b></li><li>- Długość – co najmniej 1,1 długości ciała cielęcia mierzonej od czubka nosa do ogonowej krawędzi guza kulszowego + <b>50 %</b></li></ul>
	Utrzymywane grupowo – powierzchnia kojca w przeliczeniu na jedną sztukę	<ul style="list-style-type: none"><li>- 1,5 m<sup>2</sup> - dla cieląt o masie ciała do 150 kg</li><li>- 1,7 m<sup>2</sup> - dla cieląt o masie ciała powyżej 150 do 220 kg</li><li>- 1,8 m<sup>2</sup> - dla cieląt o masie ciała powyżej 220 kg</li></ul>	<ul style="list-style-type: none"><li>- 1,8 m<sup>2</sup> - dla cieląt o masie ciała do 150 kg</li><li>- 2 m<sup>2</sup> - dla cieląt o masie ciała powyżej 150 do 220 kg</li><li>- 2,2 m<sup>2</sup> - dla cieląt o masie ciała powyżej 220 kg</li></ul>	<ul style="list-style-type: none"><li>- 2,3 m<sup>2</sup> - dla cieląt o masie ciała do 150 kg</li><li>- 2,6 m<sup>2</sup> - dla cieląt o masie ciała powyżej 150 do 220 kg</li><li>- 2,7 m<sup>2</sup> - dla cieląt o masie ciała powyżej 220 kg</li></ul>



## Dobrostan opasów – praktyka: zwiększenie powierzchni bytowej w pomieszczeniach lub w budynkach [2]

### Opasy

Lp.	Obowiązujące normy prawne	Wymogi obowiązujące w dobrostanie – zwiększona o co najmniej 20 % powierzchnia bytowa	Wymogi obowiązujące w dobrostanie – zwiększona o co najmniej 50 % powierzchnia bytowa	
2.	Utrzymywane bez uwięzi wolnostanowiskowo bez wydzielonych legowisk na ściółce- powierzchnia w przeliczeniu na jedną sztukę	<b>OPASY**</b>		
		Bydło opasowe o masie ciała do 300 kg – co najmniej 1,6m <sup>2</sup>	Bydło opasowe o masie ciała do 300 kg – co najmniej 1,9m <sup>2</sup>	Bydło opasowe o masie ciała do 300 kg – co najmniej 2,4m <sup>2</sup>
		Bydło opasowe o masie ciała powyżej 300 kg – co najmniej 2,2m <sup>2</sup>	Bydło opasowe o masie ciała powyżej 300 kg – co najmniej 2,6 m <sup>2</sup>	Bydło opasowe o masie ciała powyżej 300 kg – co najmniej 3,3m <sup>2</sup>
3.	Utrzymywane bez uwięzi wolnostanowiskowo, bez wydzielonych legowisk i ściółki	Bydło opasowe o masie ciała do 300 kg – co najmniej 1,3 m <sup>2</sup>	Bydło opasowe o masie ciała do 300 kg – co najmniej 1,6 m <sup>2</sup>	Bydło opasowe o masie ciała do 300 kg – co najmniej 2 m <sup>2</sup>
		Bydło opasowe o masie ciała powyżej 300 kg – co najmniej 1,8m <sup>2</sup>	Bydło opasowe o masie ciała powyżej 300 kg – co najmniej 2,2 m <sup>2</sup>	Bydło opasowe o masie ciała powyżej 300 kg – co najmniej 2,7m <sup>2</sup>

(\*) Rozporządzenie MRiRW z dnia 15 lutego 2010r., w sprawie wymagań i sposobu postępowania przy utrzymywaniu gatunków zwierząt gospodarskich, dla których normy ochrony zostały określone w przepisach Unii Europejskiej (Dz. U> Nr 56, poz.344, z późn. zm.)

(\*\*) Rozporządzenie MRiRW z dnia 28 czerwca 2010r., w sprawie minimalnych warunków utrzymywania gatunków zwierząt gospodarskich innych niż te, dla których normy ochrony zostały określone w przepisach Unii Europejskiej (t. j. Dz. U. z 2019, poz. 1966)

(\*\*\*) Ustawa z dnia 21 sierpnia 1997 r. o ochronie zwierząt (tj. Dz. U. z 2022 poz. 572) – pojedynczo można utrzymywać cielęta w wieku powyżej 8 tygodni tylko w gospodarstwach, które posiadają mniej niż 6 sztuk cieląt ( w gospodarstwach utrzymujących co najmniej 6 cieląt - zabrania się utrzymania pojedynczo cieląt w wieku powyżej 8 tygodnia życia).

**Przyjmuje się, że wagę 300 kg opas osiąga w wieku 10 miesięcy !**



## Dobrostan opasów – praktyka: zwiększenie powierzchni bytowej w pomieszczeniach lub w budynkach [3]

Rolnik realizujący praktykę zwiększenia powierzchni bytowej w pomieszczeniach lub w budynkach dla opasów musi posiadać **plan poprawy dobrostanu zwierząt**, który został sporządzony przy udziale doradcy rolniczego, na formularzu udostępnionym przez Agencję Restrukturyzacji i Modernizacji Rolnictwa, na stronie internetowej Agencji. Plan składa do Agencji w terminie przed upływem 25 dni od dnia, w którym upływa termin składania wniosków o przyznanie płatności dobrostanowych.

Wymóg nie dotyczy rolników ekologicznych korzystających z systemu uproszczonego.



## Dobrostan opasów – praktyka: utrzymanie na ściółce



W Planie poprawy dobrostanu zwierząt jest odnotowana możliwość stosowania ściółki w budynkach inwentarskich.

Rolnik wykonuje i przesyła z wykorzystaniem aplikacji udostępnionej przez Agencję w terminie przed upływem **25 dni od dnia, w którym upływa termin składania wniosków o przyznanie płatności dobrostanowych**, zdjęcia geotagowane dokumentujące stosowanie ściółki w budynku lub w pomieszczeniu, w którym utrzymywane są zwierzęta zgodnie z wymogami w ramach tego wariantu i praktyki.



## Dobrostan opasów – praktyka: zapewnienie wybiegu



- Informacje o sposobie realizacji wymogu zawarte są w Planie poprawy dobrostanu zwierząt.
- Rolnicy, którzy nie są zobowiązani do sporządzenia tego dokumentu (tj. rolnicy ekologiczni korzystający z systemu uproszczonego i rolnicy nierealizujący praktyki w zakresie zwiększenia powierzchni bytowej w budynkach) sporządzają i przekazują do ARiMR, w terminie do **25 dni po terminie zakończenia naboru wniosków**, szkic gospodarstwa określający położenie wybiegów lub zdjęcia geotagowane.
- Rolnicy realizujący praktykę są zobowiązani do prowadzenia i złożenia do ARiMR, w terminie do dnia **21 marca** roku następującego po złożeniu wniosku o płatność, **rejestru wybiegu**. Wymóg udostępnienia zwierzętom wybiegu uznaje się za spełniony w dniu, w którym były one wypasane przez **co najmniej 10 godzin**.



## Dobrostan opasów – praktyka: zapewnienie wypasu



- Opasom zapewnia się co najmniej **120 dni** wypasu w sezonie wegetacyjnym, bez uwięzi (przez min. **6 godz. dziennie**). - od dnia **1 kwietnia** roku, w którym został złożony wniosek o przyznanie płatności dobrostanowej do dnia **30 września** tego roku.
- Rolnik prowadzi **rejestr wypasu** na formularzu udostępnionym przez Agencję na stronie internetowej Agencji, i składa go do ARiMR w terminie od dnia **1 października do dnia 7 października roku złożenia wniosku** o przyznanie płatności dobrostanowej.





## Dobrostan opasów – płatności

Praktyki	Wartość punktowa praktyki
	liczba pkt/szt. fizyczną
Zwiększenie pow. bytowej o co najmniej 20%	0,8
Wybieg	2,8
Utrzymanie na ściółce	0,9
Wypas	2,9
Zwiększenie pow. bytowej o co najmniej 50%	2,0

Na podstawie danych z systemu Identyfikacji i Rejestracji Zwierząt ARiMR określa, ile opasów było utrzymywanych w gospodarstwie w okresie realizacji wymogów w wieku kwalifikowalności (stan średni zwierząt dla których zrealizowano praktykę), a następnie określa liczbę punktów uzyskanych przez gospodarstwo z tytułu stosowania praktyk dobrostanowych (por. tabela). Płatność dla danego gospodarstwa **jest iloczynem sumy uzyskanych punktów i stawki za 1 punkt**. Planowana stawka płatności wynosi ok. 100 zł/pkt.

### **Degresywność płatności (w obrębie danej grupy technologicznej zwierząt):**

- do 100 DJP – 100% płatności
- powyżej 100 DJP do 150 DJP – 75% płatności
- powyżej 150 DJP – brak płatności





## Dobrostan owiec [1]

Wszystkim grupom technologicznym zwierząt z gatunku owca domowa zapewnia się:

- wypas lub dostęp do wybiegu - przez co najmniej 120 dni w sezonie wegetacyjnym
- zwiększoną o co najmniej 20% powierzchnię bytową w pomieszczeniach/budynkach.

Rolnik musi posiadać **plan poprawy dobrostanu zwierząt**, który został sporządzony przy udziale doradcy rolniczego, na formularzu udostępnionym przez Agencję Restrukturyzacji i Modernizacji Rolnictwa, na stronie internetowej Agencji. Plan składa do Agencji w terminie przed upływem 25 dni od dnia, w którym upływa termin składania wniosków o przyznanie płatności dobrostanowych.

Wymóg nie dotyczy rolników ekologicznych korzystających z systemu uproszczonego.

Rolnik składa **oświadczenie** o zapewnieniu wypasu lub dostępu do wybiegu do Agencji na formularzu udostępnionym przez Agencję na stronie internetowej Agencji, w terminie od dnia **1 października do dnia 7 października** roku złożenia wniosku o przyznanie płatności.





## Dobrostan owiec [2]



<b>Owce</b>			
<b>Lp.</b>		<b>Obowiązujące normy prawne*</b>	<b>Wymogi obowiązujące w dobrostanie</b>
<b>1.</b>	Powierzchnia pomieszczenia dla owiec utrzymywanych pojedynczo powinna wynosić w przypadku utrzymywania:		
	samicy gatunku owca domowa w wieku powyżej 12 miesięcy	–	co najmniej 2,16 m <sup>2</sup>
	samicy gatunku owca domowa w wieku powyżej 12 miesięcy z jagnięciem	co najmniej 2,5 m <sup>2</sup> i dodatkowo co najmniej 0,7 m <sup>2</sup> dla każdego następnego jagnięcia ssącego	co najmniej 3 m <sup>2</sup> i dodatkowo co najmniej 0,84 m <sup>2</sup> dla każdego następnego jagnięcia ssącego
	samicy gatunku owca domowa w wieku od 6 do 12 miesięcy	co najmniej 1,5 m <sup>2</sup>	co najmniej 1,8 m <sup>2</sup>
	samca gatunku owca domowa w wieku powyżej 12 miesięcy (**)	co najmniej 3 m <sup>2</sup>	co najmniej 3,6 m <sup>2</sup>
	samca gatunku owca domowa w wieku od 6 do 12 miesięcy(**)	co najmniej 2 m <sup>2</sup>	co najmniej 2,4 m <sup>2</sup>
	Samca gatunku owca domowa – skopka	co najmniej 0,8 m <sup>2</sup>	co najmniej 0,96 m <sup>2</sup>



## Dobrostan owiec [3]

<b>Owce</b>			
Lp.		<b>Obowiązujące normy prawne*</b>	<b>Wymogi obowiązujące w dobrostanie</b>
2.	<b>Powierzchnia pomieszczenia dla owiec utrzymywanych grupowo, w przeliczeniu na 1 sztukę, powinna wynosić w przypadku utrzymywania:</b>		
	samicy gatunku owca domowa w wieku powyżej 12 miesięcy		co najmniej 1,2 m <sup>2</sup>
	samicy gatunku owca domowa w wieku powyżej 12 miesięcy z jagnięciem	co najmniej 1,5 m <sup>2</sup> i dodatkowo co najmniej 0,5 m <sup>2</sup> dla każdego następnego jagnięcia ssącego	co najmniej 1,8 m <sup>2</sup> i dodatkowo co najmniej 0,6 m <sup>2</sup> dla każdego następnego jagnięcia ssącego
	samicy gatunku owca domowa w wieku od 6 do 12 miesięcy	co najmniej 0,8 m <sup>2</sup>	co najmniej 0,96 m <sup>2</sup>
	samca gatunku owca domowa w wieku powyżej 12 miesięcy (**)	co najmniej 2 m <sup>2</sup>	co najmniej 2,4 m <sup>2</sup>
	samca gatunku owca domowa w wieku od 6 do 12 miesięcy (**)	co najmniej 1,5 m <sup>2</sup>	co najmniej 1,8 m <sup>2</sup>
	Samca gatunku owca domowa – skopka	co najmniej 0,6 m <sup>2</sup>	co najmniej 0,72 m <sup>2</sup>
(*)Rozporządzenie MRiRW z dnia 28 czerwca 2010r., w sprawie minimalnych warunków utrzymywania gatunków zwierząt gospodarskich innych niż te, dla których normy ochrony zostały określone w przepisach Unii Europejskiej (t. j. Dz. U. z 2019, poz. 1966)			
(**) nie dotyczy skopków			



## Dobrostan kur niosek [1]

### Warunki:

- posiadanie nadanego numeru weterynaryjnego (na dzień złożenia wniosku),
- co najmniej 350 stanowisk dla kur niosek w gospodarstwie (zgodnie z powszechnie obowiązującymi przepisami),
- zakaz przycinania dziobów w gospodarstwie,
- zapewnienie utrzymania bez klatek na ściółce,
- zapewnienie zwiększonej powierzchni bytowej w kurniku - obsada nie większa niż 7 szt./m<sup>2</sup> powierzchni użytkowej podłogi,
- zapewnienie zwiększonej dostępności gniazd:
  - *pojedynczych* – nie więcej niż 5 kur niosek/gniazdo,
  - *grupowych* – nie więcej niż 96 kur niosek/m<sup>2</sup> powierzchni gniazda,
- zapewnienie grzędy o długości min. 0,2 m/kurę nioskę,
- zapewnienie stałego dostępu do materiałów lub przedmiotów absorbujących uwagę o jakości niewywierającej szkodliwego wpływu na zdrowie.

Rolnik musi posiadać **plan poprawy dobrostanu zwierząt**, który został sporządzony przy udziale doradcy rolniczego, na formularzu udostępnionym przez Agencję Restrukturyzacji i Modernizacji Rolnictwa, na stronie internetowej Agencji. Plan składa do Agencji w terminie przed upływem 25 dni od dnia, w którym upływa termin składania wniosków o przyznanie płatności dobrostanowych.

Wymóg nie dotyczy rolników ekologicznych korzystających z systemu uproszczonego.



## Dobrostan kur niosek [2]

<b>Kury nioski</b>			
<b>Lp.</b>		<b>Obowiązujące normy prawne</b>	<b>Wymogi obowiązujące w dobrostanie</b>
1.		utrzymywanie klatkowe utrzymanie bez klatek	utrzymanie bez klatek
<b>W przypadku utrzymywania kur niosek bez klatek</b>			
2.	Obsada	max 9 szt./m <sup>2</sup>	max 7 szt./m <sup>2</sup>
3.	Gniazdo <ul style="list-style-type: none"><li>• pojedyncze lub</li><li>• grupowe</li></ul>	<ul style="list-style-type: none"><li>• max 7 kur niosek/gniazdo</li><li>• max 120 kur niosek/m<sup>2</sup></li></ul>	<ul style="list-style-type: none"><li>• max 5 kur niosek/gniazdo</li><li>• max 96 kur niosek/m<sup>2</sup></li></ul>
4.	Grzęda	co najmniej 0,15 m x liczba kur niosek	co najmniej 0,2 m x liczba kur niosek
5.	Inne	w celu przeciwdziałania wydziobaniu piór i kanibalizmowi możliwe jest przycinanie dziobów przed ukończeniem 10 dnia życia	zakaz przycinania dziobów
		–	zapewnienie stałego dostępu do materiałów lub przedmiotów absorbujących uwagę o jakości niewywierającej szkodliwego wpływu na zdrowie

(\*)Rozporządzenie MRiRW z dnia 15 lutego 2010r., w sprawie wymagań i sposobu postępowania przy utrzymywaniu gatunków zwierząt gospodarskich, dla których normy ochrony zostały określone w przepisach Unii Europejskiej (Dz. U. Nr 56, poz. 344, z późn. zm.)



## Dobrostan kurcząt brojlerów [1]

### Warunki:

- podmioty utrzymujące kurczęta brojlery są zarejestrowane zgodnie z przepisami o ochronie zdrowia zwierząt oraz zwalczaniu chorób zakaźnych zwierząt,
- co najmniej 500 stanowisk dla kurcząt brojlerów w gospodarstwie (zgodnie z powszechnie obowiązującymi przepisami),
- zapewnienie zwiększonej powierzchni bytowej w kurniku - maksymalna obsada nie większa niż 30 kg/m<sup>2</sup> i jednocześnie nie większe niż 20 szt./m<sup>2</sup>,
- zapewnienie minimum 6 godzin fazy ciemnej/dobę następującej po fazie jasnej oświetlenia,
- zapewnienie stałego dostępu do materiałów lub przedmiotów absorbujących uwagę o jakości niewywierającej szkodliwego wpływu na zdrowie.

Rolnik musi posiadać **plan poprawy dobrostanu zwierząt**, który został sporządzony przy udziale doradcy rolniczego, na formularzu udostępnionym przez Agencję Restrukturyzacji i Modernizacji Rolnictwa, na stronie internetowej Agencji. Plan składa do Agencji w terminie przed upływem 25 dni od dnia, w którym upływa termin składania wniosków o przyznanie płatności dobrostanowych. Wymóg nie dotyczy rolników ekologicznych korzystających z systemu uproszczonego.

Rolnik będzie prowadził dokumentację w zakresie produkcji drobiarskiej.

Rolnik składa **oświadczenie** o zapewnieniu wszystkim utrzymywanym w gospodarstwie kurczętom brojlerom co najmniej 6 godzin fazy ciemnej w ciągu doby następującej po fazie jasnej oświetlenia do Agencji na formularzu udostępnionym przez Agencję na stronie internetowej Agencji, w terminie **od dnia 16 marca do dnia 21 marca roku następującego po roku złożenia wniosku o przyznanie płatności dobrostanowej.**



## Dobrostan kurcząt brojlerów [2]

<b>Kurczęta brojlery</b>			
<b>Lp.</b>		<b>Obowiązujące normy prawne*</b>	<b>Wymogi obowiązujące w dobrostanie</b>
<b>Utrzymywanie kurcząt brojlerów</b>			
<b>1.</b>	Obsada	max 33 kg/m <sup>2</sup>	max 30 kg/m <sup>2</sup> i nie więcej niż 20 szt./m <sup>2</sup>
<b>2.</b>	Inne	w okresie 7 dni od dnia umieszczenia kurcząt brojlerów w kurniku, a także w okresie 3 dni przed przewidywanym dniem ich uboju oświetlenie dostosowuje się do 24-godzinnego rytmu, z okresami zaciemnienia trwającymi co najmniej 6 godzin ogółem i co najmniej z jednym okresem nieprzerwanego zaciemnienia trwającym przynajmniej 4 godziny, z wyłączeniem okresów przyciemniania	co najmniej 6 godzin fazy ciemnej/dobę następującej po fazie jasnej oświetlenia
		–	stały dostęp do materiałów i przedmiotów absorbujących uwagę o jakości niewywierającej szkodliwego wpływu na zdrowie

(\*) Rozporządzenie MRiRW z dnia 15 lutego 2010r., w sprawie wymagań i sposobu postępowania przy utrzymywaniu gatunków zwierząt gospodarskich, dla których normy ochrony zostały określone w przepisach Unii Europejskiej (Dz. U. Nr 56, poz. 344, z późn. zm.)



## Dobrostan indyków utrzymywanych z przeznaczeniem na produkcję mięsa [1]

### Wymagania:

- podmioty utrzymujące indyki utrzymywane z przeznaczeniem na produkcję mięsa są zarejestrowane zgodnie z przepisami o ochronie zdrowia zwierząt oraz zwalczaniu chorób zakaźnych zwierząt,
- minimalna liczba posiadanych w gospodarstwie stanowisk zgodnie z powszechnie obowiązującymi przepisami - 100,
- zapewnienie zwiększonej powierzchni bytowej w pomieszczeniu/budynku – maksymalne zagęszczenie obsady nie większe niż 50 kg/m<sup>2</sup>,
- zapewnienie 8 godzin fazy ciemnej/dobę następującej po fazie jasnej oświetlenia,
- zapewnienie stałego dostępu do materiałów lub przedmiotów absorbujących uwagę o jakości niewywierającej szkodliwego wpływu na zdrowie.

Rolnik musi posiadać **plan poprawy dobrostanu zwierząt**, który został sporządzony przy udziale doradcy rolniczego, na formularzu udostępnionym przez Agencję Restrukturyzacji i Modernizacji Rolnictwa, na stronie internetowej Agencji. Plan składa do Agencji w terminie przed upływem 25 dni od dnia, w którym upływa termin składania wniosków o przyznanie płatności dobrostanowych.

Wymóg nie dotyczy rolników ekologicznych korzystających z systemu uproszczonego.

Rolnik będzie prowadził dokumentację w zakresie produkcji drobiarskiej.

Rolnik składa **oświadczenie** o zapewnieniu wszystkim utrzymywanym w gospodarstwie indykom co najmniej 8 godzin fazy ciemnej w ciągu doby następującej po fazie jasnej oświetlenia do Agencji na formularzu udostępnionym przez Agencję na stronie internetowej Agencji, w terminie od dnia **16 marca do dnia 21 marca** roku następującego po roku złożenia wniosku o przyznanie płatności dobrostanowej.



## Dobrostan indyków utrzymywanych z przeznaczeniem na produkcję mięsa [2]

### Indyki utrzymywane z przeznaczeniem na produkcję mięsa

Lp.		Obowiązujące normy prawne*	Wymogi obowiązujące w dobrostanie
<b>Utrzymywanie indyków bez klatek</b>			
1.	Obsada	max 57 kg/m <sup>2</sup>	max 50 kg/m <sup>2</sup>
2.	Inne	–	Zapewnienie co najmniej 8 godzin fazy ciemnej/dobę następującej po fazie jasnej oświetlenia
		–	Zapewnienie stałego dostępu do materiałów lub przedmiotów absorbujących uwagę o jakości niewywierającej szkodliwego wpływu na zdrowie
(*)Rozporządzenie Ministra Rolnictwa i Rozwoju Wsi z dnia 28 czerwca 2010r., w sprawie minimalnych warunków utrzymywania gatunków zwierząt gospodarskich innych niż te, dla których normy ochrony zostały określone w przepisach Unii Europejskiej (t. j. Dz. U. z 2019, poz. 1966)			





## Dobrostan koni utrzymywanych w pomieszczeniach lub w budynkach [1]

Do ekoschematu kwalifikuje się gospodarstwo posiadające (w dniu złożenia wniosku) co najmniej 2 konie w wieku min. 24 mies. lub klacz ze źrebięciem (do 12 mies.)

Konie (dorosłe/młodzież/ klacz ze źrebięciem):

- utrzymywanie bez uwięzi,
- zapewnienie:
  - w sezonie wegetacyjnym - wypasu lub dostępu do powierzchni zewnętrznych przez co najmniej 140 dni (przez min. 6 godz. dziennie),
  - poza sezonem wegetacyjnym - dostępu do powierzchni zewnętrznych lub biegałni przez min. 2 godz. dziennie o powierzchni w przypadku:
    - koni dorosłych/ młodzieży – 70m<sup>2</sup> /szt.
    - klaczy ze źrebięciem – 85 m<sup>2</sup> /szt.
- boksów lub w przypadku utrzymywania wolnostanowiskowego w pomieszczeniach/budynkach - powierzchni zwiększonej co najmniej o 20%.

Do płatności nie kwalifikują się konie utrzymywane w dzikich lub półdzikich warunkach, pochodzące z obszarów parku narodowego albo parku krajobrazowego, wskazanych zgodnie z przepisami o systemie identyfikacji i rejestracji zwierząt.

Rolnik musi posiadać **plan poprawy dobrostanu zwierząt**, który został sporządzony przy udziale doradcy rolniczego, na formularzu udostępnionym przez Agencję Restrukturyzacji i Modernizacji Rolnictwa, na stronie internetowej Agencji. Plan składa do Agencji w terminie przed upływem 25 dni od dnia, w którym upływa termin składania wniosków o przyznanie płatności dobrostanowych.

Wymóg nie dotyczy rolników ekologicznych korzystających z systemu uproszczonego.



## Dobrostan koni utrzymywanych w pomieszczeniach lub w budynkach [2]

Rolnik składa do Agencji na formularzu udostępnionym przez Agencję na stronie internetowej Agencji w terminie od **1 października do dnia 7 października** roku złożenia wniosku o przyznanie płatności dobrostanowej oświadczenie o zapewnieniu wypasu lub dostępu do wybiegu wszystkim utrzymywanym w gospodarstwie zwierzętom z gatunku koń domowy przez co najmniej 140 dni w okresie pastwiskowym, a w przypadku:

- tymczasowego ich przemieszczenia w tym okresie, w celu wypasu, do siedziby stada w rozumieniu przepisów o systemie identyfikacji i rejestracji zwierząt innego rolnika – również wskazanie miejsca tego przemieszczenia
- wskazanie daty rozpoczęcia wypasu.

Rolnik składa **oświadczenie** o zapewnieniu wszystkim utrzymywanym w gospodarstwie zwierzętom z gatunku koń domowy dostępu do powierzchni zewnętrznych lub biegałni do Agencji na formularzu udostępnionym przez Agencję na stronie internetowej Agencji, w terminie od dnia **16 marca do dnia 21 marca** roku następującego po roku złożenia wniosku o przyznanie płatności dobrostanowej.





## Dobrostan koni utrzymywanych w pomieszczeniach lub w budynkach [3]

Konie			
Lp.		Obowiązujące normy prawne*	Wymogi obowiązujące w dobrostanie
1.	Powierzchnia boksu	<ul style="list-style-type: none"><li>• <u>Konie dorosłe</u>, których wysokość w kłębie wynosi do 1,47 m – co najmniej 6 m<sup>2</sup>,</li><li>• <u>Konie dorosłe</u>, których wysokość w kłębie wynosi powyżej 1,47 m – co najmniej 9 m<sup>2</sup>,</li><li>• <u>Klacz ze źrebięciem</u> – co najmniej 12 m<sup>2</sup>,</li></ul>	<ul style="list-style-type: none"><li>• <u>Konie dorosłe</u>, których wysokość w kłębie wynosi do 1,47m – co najmniej 7,2 m<sup>2</sup>,</li><li>• <u>Konie dorosłe</u>, których wysokość w kłębie wynosi powyżej 1,47 m – co najmniej 10,8 m<sup>2</sup>,</li><li>• <u>Klacz ze źrebięciem</u> – co najmniej 14,4 m<sup>2</sup>,</li></ul>
2.	Powierzchnia w przypadku utrzymywania w systemie wolnostanowiskowym bez uwięzi	<ul style="list-style-type: none"><li>• <u>Konie dorosłe lub młodzię po odsadzeniu od matki</u> – co najmniej 10 m<sup>2</sup>,</li><li>• <u>klacz ze źrebięciem</u> – co najmniej 12 m<sup>2</sup></li></ul>	<ul style="list-style-type: none"><li>• <u>Konie dorosłe lub młodzię po odsadzeniu od matki</u> – co najmniej 12 m<sup>2</sup>,</li><li>• <u>klacz ze źrebięciem</u> – co najmniej 14,4 m<sup>2</sup></li></ul>

(\*)Rozporządzenie Ministra Rolnictwa i Rozwoju Wsi z dnia 28 czerwca 2010r., w sprawie minimalnych warunków utrzymywania gatunków zwierząt gospodarskich innych niż te, dla których normy ochrony zostały określone w przepisach Unii Europejskiej (t. j. Dz. U. z 2019, poz. 1966)



## Dobrostan koni utrzymywanych w systemie otwartym [1]

Do ekoschematu kwalifikuje się gospodarstwo posiadające (w dniu złożenia wniosku) co najmniej 2 konie w wieku min. 24 mies. lub klacz ze źrebięciem (do 12 mies.)

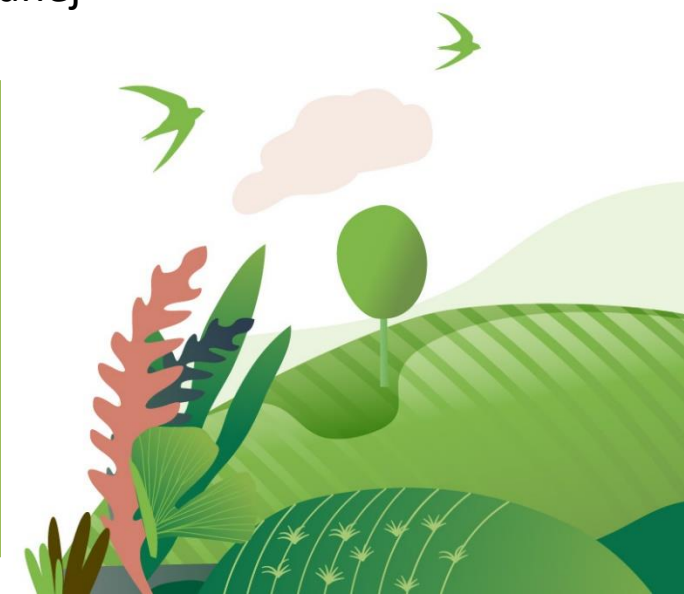
### Konie (dorosłe/młodzież/ klacz ze źrebięciem):

- utrzymanie bez uwięzi,
- zapewnienie:
  - zadaszenia o powierzchni pozwalającej na jednoczesne przebywanie wszystkich koni pod tym zadaszeniem,
  - ściółka pod zadaszeniem,
- powierzchnia zewnętrzna zwiększona co najmniej o 20% względem powierzchni wymaganej dla systemu otwartego, zgodnie z poniższą tabelą

<b>Konie</b>			
Lp.		Obowiązujące normy prawne*	Wymogi obowiązujące w dobrostanie
1.	Powierzchnia w systemie otwartym	Koń dorosły—0,1 ha	Koń**—0,12 ha

(\*)Rozporządzenie Ministra Rolnictwa i Rozwoju Wsi z dnia 28 czerwca 2010r., w sprawie minimalnych warunków utrzymywania gatunków zwierząt gospodarskich innych niż te, dla których normy ochrony zostały określone w przepisach Unii Europejskiej (t. j. Dz. U. z 2019, poz. 1966)

(\*\*) niezależnie od wieku i płci





## Dobrostan koni utrzymywanych w systemie otwartym [2]

Rolnik musi posiadać **plan poprawy dobrostanu zwierząt**, który został sporządzony przy udziale doradcy rolniczego, na formularzu udostępnionym przez Agencję Restrukturyzacji i Modernizacji Rolnictwa, na stronie internetowej Agencji. Plan składa do Agencji w terminie przed upływem 25 dni od dnia, w którym upływa termin składania wniosków o przyznanie płatności dobrostanowych.

Wymóg nie dotyczy rolników ekologicznych korzystających z systemu uproszczonego.





## Dobrostan kóz [1]

Wszystkim grupom technologicznym zwierząt z gatunku koza domowa zapewnia się:

- utrzymywanie bez uwięzi,
- dostęp do wybiegu przez cały rok - o powierzchni zwiększonej co najmniej o 20%,
- wypas przez co najmniej 120 dni w sezonie wegetacyjnym,
- zwiększoną co najmniej o 20% powierzchnię bytową w pomieszczeniach/budynkach

Rolnik musi posiadać **plan poprawy dobrostanu zwierząt**, który został sporządzony przy udziale doradcy rolniczego, na formularzu udostępnionym przez Agencję Restrukturyzacji i Modernizacji Rolnictwa, na stronie internetowej Agencji. Plan składa do Agencji w terminie przed upływem 25 dni od dnia, w którym upływa termin składania wniosków o przyznanie płatności dobrostanowych. Wymóg nie dotyczy rolników ekologicznych korzystających z systemu uproszczonego.

Rolnik składa do Agencji na formularzu udostępnionym przez Agencję na stronie internetowej Agencji w terminie od **1 października do dnia 7 października** roku złożenia wniosku o przyznanie płatności dobrostanowej oświadczenie o zapewnieniu wszystkim utrzymywanym w gospodarstwie zwierzętom z gatunku koza domowa wypasu co najmniej 120 dni w okresie pastwiskowym, a w przypadku gdy wniosek o przyznanie płatności dobrostanowej został złożony po dniu **1 kwietnia** – również wskazanie daty rozpoczęcia wypasu.

Rolnik składa **oświadczenie** o zapewnieniu wszystkim utrzymywanym w gospodarstwie zwierzętom z gatunku koza domowa dostępu do powierzchni zewnętrznych do Agencji na formularzu udostępnionym przez Agencję na stronie internetowej Agencji, w terminie od dnia **16 marca do dnia 21 marca** roku następującego po roku złożenia wniosku o przyznanie płatności dobrostanowej.

## Dobrostan kóz [2]



<b>Kozy</b>		
<b>Lp.</b>	<b>Obowiązujące normy prawne*</b>	<b>Wymogi obowiązujące w dobrostanie</b>
<b>1.</b>	<b>Powierzchnia kojca w przypadku utrzymywania pojedynczego w przeliczeniu na jedną sztukę powinna wynosić, w przypadku utrzymywania:</b>	
samicy gatunku koza domowa w wieku powyżej 12 miesięcy	Co najmniej 1,5 m <sup>2</sup>	Co najmniej 1,8 m <sup>2</sup>
samicy gatunku koza domowa w wieku powyżej 12 miesięcy z koźlęciem ssącym	Co najmniej 1,5 m <sup>2</sup> i dodatkowo co najmniej 0,3 m <sup>2</sup> dla każdego następnego koźlęcia ssącego	Co najmniej 1,8 m <sup>2</sup> i dodatkowo co najmniej 0,36 m <sup>2</sup> dla każdego następnego koźlęcia ssącego
samca gatunku koza domowa w wieku powyżej 12 miesięcy	Co najmniej 1,5 m <sup>2</sup>	Co najmniej 1,8 m <sup>2</sup>
samca gatunku koza domowa w wieku powyżej 12 miesięcy przeznaczonego do rozrodu	Co najmniej 3 m <sup>2</sup>	Co najmniej 3,6 m <sup>2</sup>

## Dobrostan kóz [3]



<b>Kozy</b>			
	Obowiązujące normy prawne*	Wymogi obowiązujące w dobrostanie	
<b>2.</b>	<b>Powierzchnia kojca w przypadku utrzymywania grupowego w przeliczeniu na jedną sztukę powinna wynosić, w przypadku utrzymywania:</b>		
	Samicy gatunku koza domowa w wieku powyżej 12 miesięcy	Co najmniej 1,5 m <sup>2</sup>	Co najmniej 1,8 m <sup>2</sup>
	Samicy gatunku koza domowa w wieku powyżej 12 miesięcy z koźlęciem ssącym	Co najmniej 1,5 m <sup>2</sup> i dodatkowo co najmniej 0,3 m <sup>2</sup> dla każdego następnego koźlęcia ssącego	Co najmniej 1,8 m <sup>2</sup> i dodatkowo co najmniej 0,36 m <sup>2</sup> dla każdego następnego koźlęcia ssącego
	Samca gatunku koza domowa w wieku powyżej 12 miesięcy	Co najmniej 1,5 m <sup>2</sup>	Co najmniej 1,8 m <sup>2</sup>
	Samca gatunku koza domowa w wieku powyżej 12 miesięcy przeznaczonego do rozrodu	Co najmniej 3 m <sup>2</sup>	Co najmniej 3,6 m <sup>2</sup>
	Samicy lub samca od odsadzenia do osiągnięcia dojrzałości płciowej tj. do ukończenia 12 miesięcy	Co najmniej 1 m <sup>2</sup>	Co najmniej 1,2 m <sup>2</sup>
<b>3.</b>	<b>Powierzchnia wybiegu w przeliczeniu na jedną sztukę powinna wynosić w przypadku utrzymywania:</b>		
	wszystkie grupy technologiczne z gatunku koza poza samcem w wieku powyżej 12 miesięcy, w tym również samcem w tym wieku przeznaczonym do rozrodu	Co najmniej 4 m <sup>2</sup>	Co najmniej 4,8 m <sup>2</sup>
	Samca gatunku koza domowa w wieku powyżej 12 miesięcy, w tym również samca w tym wieku przeznaczonego do rozrodu	Co najmniej 6 m <sup>2</sup>	Co najmniej 7,2 m <sup>2</sup>
<p>(*) Rozporządzenie Ministra Rolnictwa i Rozwoju Wsi z dnia 28 czerwca 2010r., w sprawie minimalnych warunków utrzymywania gatunków zwierząt gospodarskich innych niż te, dla których normy ochrony zostały określone w przepisach Unii Europejskiej (t. j. Dz. U. z 2019, poz. 1966)</p>			





## Szacowane stawki płatności w systemie wariantowym

- **Owce** – 154,49 PLN/szt. (wg. stanu średniokresowego)
- **Kozy** – 149,2 PLN/szt. (wg. stanu średniokresowego)
- **Konie** (zwiększona powierzchnia w budynkach/pomieszczeniach) – 432,63 PLN/szt. (wg. stanu średniokresowego)
- **Konie** (system otwarty) – 195,87 PLN/szt. (wg. stanu średniokresowego)
- **Kury nioski** – 14,15 PLN/szt. (wg. stanu średniokresowego)
- **Kurczęta brojlery** – 0,2 PLN/szt. (wg. liczby zwierząt wyprodukowanych)
- **Indyki z przeznaczeniem na produkcję mięsa** – 3,0 PLN/szt. (wg. liczby zwierząt wyprodukowanych)

### **Degresywność płatności (w obrębie danego gatunku lub grupy technologicznej zwierząt):**

- do 100 DJP – 100% płatności
- powyżej 100 DJP do 150 DJP – 75% płatności
- powyżej 150 DJP – brak płatności

## System uproszczony ubiegania się o płatności dobrostanowe przez rolników utrzymujących zwierzęta w systemie ekologicznym [1]



Rolnik utrzymujący **lochy, tuczniki, krowy mamki lub opasy** w systemie ekologicznym może ubiegać się o płatność dobrostanową na zasadach uproszczonych, jeśli chce uzyskać płatność za zwiększenie powierzchni bytowej w budynkach o 20%. Nie musi wtedy posiadać Planu poprawy dobrostanu zwierząt – równoważnikiem jest potwierdzenie ekologicznej produkcji zwierzęcej w Wykazie producentów, którzy spełnili określone wymagania dotyczące produkcji ekologicznej.

Rolnik utrzymujący krowy mleczne w systemie ekologicznym może ubiegać się o płatność dobrostanową na zasadach uproszczonych, jeśli chce uzyskać płatność za zwiększenie powierzchni bytowej w budynkach o 20% i wypas. Nie musi wtedy posiadać Planu poprawy dobrostanu zwierząt i nie jest zobowiązany do prowadzenia rejestru wypasu – równoważnikiem jest potwierdzenie ekologicznej produkcji zwierzęcej w Wykazie producentów, którzy spełnili określone wymagania dotyczące produkcji ekologicznej.



## System uproszczony ubiegania się o płatności dobrostanowe przez rolników utrzymujących zwierzęta w systemie ekologicznym [2]



### 1. Dobrostan loch

Jeśli rolnik stosuje inne praktyki przewidziane w tym wariantcie (ściółka, późniejsze odsadzanie prosiąt) i chce także za nie uzyskać płatność, to zaznacza ich stosowanie w odpowiednich polach wniosku o płatność i realizuje na zasadach ogólnych tj. prowadzi/ przekazuje ARiMR odpowiednią dokumentację.

Rolnik ekologiczny, który stosuje zwiększenie powierzchni bytowej w budynkach o min. 50 % i chce uzyskać odpowiednią płatność ubiega się o nią na zasadach ogólnych (**w szczególności - sporządza Plan poprawy dobrostanu zwierząt**). Może też wnioskować i uzyskać płatność za realizację pozostałych praktyk (ściółka, późniejsze odsadzanie prosiąt)

### 2. Dobrostan tuczników

Jeśli rolnik prowadzi chów ściółkowy i chce otrzymać także płatność z tego tytułu, to zaznacza stosowanie tej praktyki w odpowiednim polu wniosku o płatność i realizuje na zasadach ogólnych. Rolnik produkujący świnie w cyklu zamkniętym może ubiegać się o płatność z tego tytułu zaznaczając odpowiednie pole we wniosku.

Rolnik ekologiczny, który stosuje zwiększenie powierzchni bytowej w budynkach o min. 50 % i chce uzyskać odpowiednią płatność ubiega się o nią na zasadach ogólnych (**w szczególności - sporządza Plan poprawy dobrostanu zwierząt**). Może też wnioskować i uzyskać płatność za realizację pozostałych praktyk (ściółka, cykl zamknięty).





## System uproszczony ubiegania się o płatności dobrostanowe przez rolników utrzymujących zwierzęta w systemie ekologicznym [3]

### 3. Dobrostan krów mlecznych

Jeśli rolnik stosuje także inne praktyki przewidziane w tym wariantcie (ściółka, wybieg, późniejsze odsadzanie cieląt) i chce także za nie uzyskać płatność, to zaznacza to w odpowiednich polach wniosku o płatność i realizuje na zasadach ogólnych tj. prowadzi/ przekazuje ARiMR odpowiednią dokumentację.

Uwaga: system uproszczony nie dotyczy gospodarstw utrzymujących krowy mleczne w systemie uwięziowym.

Jeśli rolnik zwiększa powierzchnie bytową dla zwierząt o min. 50 % i chce uzyskać płatność z tego tytułu – realizuje tę praktykę na zasadach ogólnych (**w szczególności - sporządza Plan poprawy dobrostanu zwierząt**) podobnie jak praktyki ściółka, wybieg, późniejsze odsadzanie cieląt. Praktykę wypasu realizuje na zasadach uproszczonych (brak rejestru wypasu).

### 4. Dobrostan krów mamek utrzymywanych w budynkach oraz Dobrostan opasów

Jeśli rolnik stosuje inne praktyki przewidziane w tych wariantach ( ściółka, wypas, wybieg ) i chce także za nie uzyskać płatność, to zaznacza stosowanie tych praktyk w odpowiednich polach wniosku o płatność i realizuje na zasadach ogólnych tj. prowadzi/ przekazuje ARiMR odpowiednią dokumentację.

Rolnik, który stosuje zwiększenie powierzchni bytowej w budynkach o min. 50 % i chce uzyskać odpowiednią płatność ubiega się o nią na zasadach ogólnych (**w szczególności - sporządza Plan poprawy dobrostanu zwierząt**).

Uwaga: system uproszczony nie dotyczy gospodarstw utrzymujących na uwięzi bydło objęte zobowiązaniem w ramach tych wariantów.

## System uproszczony ubiegania się o płatności dobrostanowe przez rolników utrzymujących zwierzęta w systemie ekologicznym [4]



W przypadku tych gatunków **krów mamek** (utrzymywanych w systemie otwartym) **Drób** (indyki rzeźne, kury nioski, brojlery kurze), **konie** (utrzymywane w systemie otwartym lub w budynkach), **owce, kozy** uznaje się, że wymogi systemu ekologicznego i wymagane w ramach poszczególnych wariantów interwencji Dobrostan zwierząt są równoważne. Rolnik we wniosku zaznacza, że utrzymuje zwierzęta w systemie ekologicznym, jeśli jest to potwierdzone na Wykazie producentów, którzy spełnili określone wymagania dotyczące produkcji ekologicznej. Agencja wypłaca odpowiednią płatność dobrostanową (za taką liczbę zwierząt/średnią liczbę zwierząt danego gatunku/grupy technologicznej, jaką posiadało/wyprodukowało dane gospodarstwo w okresie trwania zobowiązania).

Nie jest wymagane sporządzenie Planu poprawy dobrostanu zwierząt, ani udokumentowanie spełnienia wymogów odpowiedniego wariantu – potwierdzeniem spełnienia wymogów jest potwierdzenie w Wykazie producentów, którzy spełnili określone wymagania dotyczące produkcji ekologicznej prowadzenia danej produkcji zwierzęcej w systemie ekologicznym.





**Dziękujemy za uwagę**