

PLAN ROZWOJU GOSPODARKI WODĄ NA TERENACH WIEJSKICH NA LATA 2022-2030 DLA POWIATU STRZELECKO-DREZDENECKIEGO



„Europejski Fundusz Rolny na rzecz Rozwoju Obszarów Wiejskich: Europa inwestująca w obszary wiejskie”.

Instytucja Zarządzająca PROW na lata 2014 – 2020 – Minister Rolnictwa i Rozwoju Wsi.
Publikacja opracowana w ramach działania „Lokalne Partnerstwo ds. Wody (LPW)” przez Lubuski Ośrodek Doradztwa Rolniczego w Kalsku współfinansowana jest ze środków Unii Europejskiej w ramach Schematu II Pomocy Technicznej „Krajowej Sieci Obszarów Wiejskich” Programu Rozwoju Obszarów Wiejskich na lata 2014-2020.

Opracowanie:

dr hab. inż. Andrzej Greinert prof. UZ

dr inż. Jakub Kostecki

dr hab. inż. Sylwia Myszograj, prof. UZ

dr inż. Ewelina Płuciennik - Koropczuk

Uniwersytet Zielonogórski
Instytut Inżynierii Środowiska
ul. Z. Szafrana 15
65-246 Zielona Góra
e-mail: sekretariat@iis.uz.zgora.pl

Zdjęcie na okładce: Strzelce Krajeńskie - jezioro Klasztorne Górne, fot. Sylwia Myszograj



Lubuski Ośrodek Doradztwa Rolniczego w Kalsku

Kalsk 91, 66-100 Sulechów

Centrala: 68 385 20 91

Sekretariat: 68 385 20 91 (wew. 301)

e-mail: sekretariat@lodr.pl

copyright by Lubuski Ośrodek Doradztwa Rolniczego w Kalsku 2022

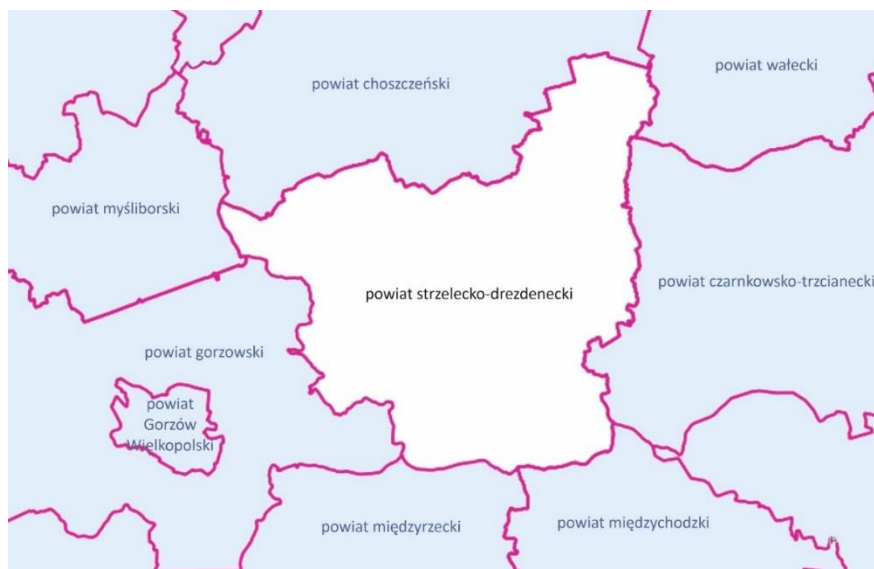
Spis treści

1. Wstęp	5
2. Dokumenty strategiczne	13
3. Diagnoza zasobów wodnych	14
4. Rolnictwo	24
5. Środowisko.....	24
6. Społeczeństwo	28
7. Inne potrzeby/problemy.....	30
8. Cele strategiczne	31
9. Lista inwestycji i lokalnych działań do podjęcia w powiecie świebodzińskim	32
10. Wykorzystane materiały	58

1. Wstęp

Charakterystyka powiatu

Powiat strzelecko-drezdenecki znajduje się w północno-wschodniej części województwa lubuskiego, sąsiadując z powiatami: myśliborskim, choszczeńskim, waleckim, czarnkowsko-trzciańskim, międzychodzkiem, międzyrzeckim i gorzowskim.



Rys. 1. Powiat strzelecko-drezdenecki i graniczące z nim powiaty (na bazie mapy Geoportal.pl)

Powiat strzelecko-drezdenecki tworzy 5 gmin, w tym:

- 3 gminy miejsko-wiejskie: Strzelce Krajeńskie, Dobiegniew, Drezdenko,
- 2 gminy wiejskie: Zwierzyn, Stare Kurowo.



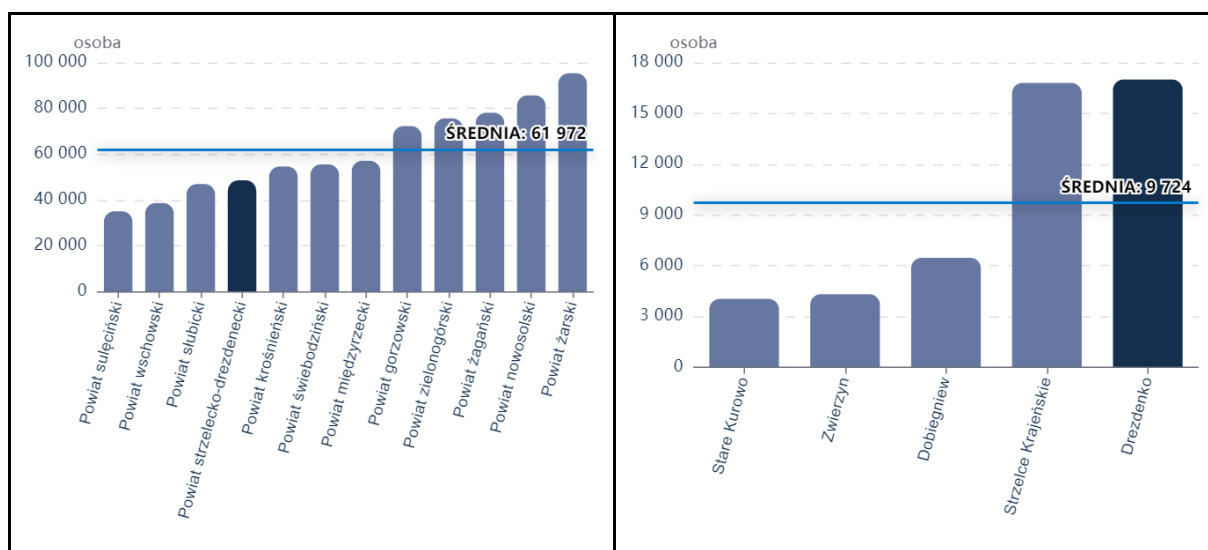
Rys. 2. Podział administracyjny powiatu strzelecko-drezdeneckiego na gminy (na bazie mapy Geoportal.pl)

Powiat zajmuje powierzchnię 1248 km², co stanowi 8,9% powierzchni województwa. W powiecie znajduje się 152 miejscowości podstawowych (łącznie z 3 miastami), w tym 149 miejscowości podstawowych ogółem (102 wsi i 47 miejscowości pozostałych). Stolicą powiatu są miasta Strzelce Krajeńskie i Drezdenko, o liczbie mieszkańców po ok. 10 tys. Obszary wiejskie zorganizowane są w 84 sołectwa.

Według danych na koniec grudnia 2021 r., powiat strzelecko-drezdenecki liczył 48145 mieszkańców, w tym 23751 mężczyzn i 24394 kobiet. Ludność powiatu stanowiła 4,8% populacji województwa. Ludność wiejska stanowiła w tym czasie 53,14%, a miejska 46,86% ogółu populacji powiatu. W miastach w okresie 2010-2021 wskaźnik udziału mieszkańców miast w populacji powiatu zmniejszył się o 0,47%. Gęstość zaludnienia powiatu wynosiła 39 mieszkańców na 1 km². W latach 2010-2021 odnotowano zmniejszenie liczby ludności powiatu o 9,8 na 1000 mieszkańców, tj. o ok. 2,5 tys. osób.

Podstawowe dane dla gmin powiatu:

- Dobiegniew: LM 6432 (pow. 351 km², liczba miejscowości 53 , liczba sołectw 13),
- Drezdenko: LM 16890 (pow. 400 km², liczba miejscowości 38, liczba sołectw 27),
- Stare Kurowo: LM 4031 (pow. 78 km², liczba miejscowości 13 , liczba sołectw 10),
- Strzelce Krajeńskie: LM 16715 (pow. 319 km², liczba miejscowości 34, liczba sołectw 23),
- Zwierzyn: LM 4280 (pow. 100 km², liczba miejscowości 14 , liczba sołectw 11).



Rys. 3. Liczba ludności w powiecie strzelecko-drezdeneckim i w poszczególnych gminach powiatu (Statystyczne Vademecum Samorządowca, GUS 2020)

Uwarunkowania przyrodnicze powiatu

Pod względem przyrodniczym, powiat strzelecko-drezdenecki jest częścią megaregionu Pozaalpejska Europa Środkowa, prowincji Niż Środkowoeuropejski, podprowincji: Pojezierza Południowobałtyckie, znajdując się w granicach makroregionów: Pojezierze Południowopomorskie, Pradolina Toruńsko-Eberswaldzka, mezoregionów: Kotlina Gorzowska z Puszcą Notecką, Równina Gorzowska, Równina Drawska oraz Pojezierze Dobiegniewskie. Charakteryzuje się mocno pofałdowaną rzeźbą terenu ukształtowaną przez działalność lodowca skandynawskiego i jego wód roztopowych. Różnorodność warunków naturalnych, dobry stan środowiska, czyste jeziora i lasy wpływają na atrakcyjność turystyczną powiatu.

Obszar powiatu strzelecko-drezdeneckiego w 2021 r. był zalesiony w 50,2%, co oznaczało wzrost wskaźnika względem 2010 r., kiedy to wynosił on 49,8%. Grunty leśne publiczne ogółem zajmowały w 2021 r. powierzchnię 63672 ha. Powierzchnia ta była zdominowana przez grunty leśne publiczne, których powierzchnia ogółem wynosiła w 2021 r. 63610 ha, w tym 58879 ha w zarządzie Lasów Państwowych. Grunty leśne prywatne zajmowały wówczas powierzchnię 833 ha.

Użytki rolne ogółem stanowiły w 2020 r. 28,4% powierzchni powiatu, w tym 15,2% powierzchni powiatu było pod zasiewami. Łąki stanowiły 10,5%, a pastwiska 1,3% powierzchni powiatu.

Obszary cenne przyrodniczo, objęte różnymi formami ochrony w powiecie strzelecko-drezdeneckim stanowiły na koniec 2021 r. 72,9% jego powierzchni ogółem (90965 ha). Największy udział miały wśród nich: obszary chronionego krajobrazu (81611 ha), parki narodowe (5569 ha), parki krajobrazowe

(3642 ha), zespoły przyrodniczo-krajobrazowe (1185 ha), rezerваты przyrody (378 ha) i użytki ekologiczne (293 ha). W powiecie zarejestrowano 53 pomników przyrody (lipiec 2022). Na terenie powiatu znajdują się:

- Obszary Natura 2000: „Bory Chrobotkowe Puszczy Noteckiej”, „Dolina Dolnej Noteci” (PLB080002), „Jeziora Gościmskie”, „Puszcza Barlinecka” (PLB080001), oraz „Ostoja Barlinecka”, „Lasy Bierzwnickie” (PLH320044), „Uroczyska Puszczy Drawskiej” (PLH320046), „Puszcza Notecka”, „Lasy Puszczy Nad Drawą” (PLB320016),
- Drawieński Park Narodowy,
- Barlinecko-Gorzowski Park Krajobrazowy,
- rezerваты przyrody: „Czaplenice”, „Czaplisko”, „Łabędziniec”, „Buki Zdroiskie”, „Jezioro Łubówko”, Lubiatowskie Uroczyska”, „Torfowisko Osowiec”, „Goszczanowskie Źródłiska”, „Mszar Rosiczkowy koło Rokitna”, „Mszar Przygiełkowy – Długie im. Huberta Jurczyszyna”, „Flisowe Źródłiska”,
- Zespół Przyrodniczo-Krajobrazowy „Drezdeneckie Uroczyska”,
- Obszary chronionego krajobrazu: „Puszcza Drawska”, „Puszcza Barlinecka”, „Dolina Warty i Dolnej Noteci”, oraz „Pojezierze Puszczy Noteckiej”.

Szczegółowe zestawienie form prawnie chronionych przedstawiono w tabeli 1.

Tabela 1. Ważniejsze obszary prawnie chronione w granicach powiatu strzelecko-drezdeneckiego.

Nazwa	Data utworzenia	Kod
Rezerwat przyrody		
Jezioro Łubówko	1991	PL.ZIPOP.1393.RP.588
Lubiatowskie Uroczyska	2000	PL.ZIPOP.1393.RP.733
Torfowisko Osowiec	2003	PL.ZIPOP.1393.RP.1482
Mszar Przygiełkowy - Długie im. Huberta Jurczyszyna	2009	PL.ZIPOP.1393.RP.903
Łabędziniec	1959	PL.ZIPOP.1393.RP.863
Goszczanowskie Źródłiska im. prof. Ludwika Lipnickiego	2009	PL.ZIPOP.1393.RP.907
Mszar Rosiczkowy koło Rokitna	2009	PL.ZIPOP.1393.RP.902
Czaplisko	1959	PL.ZIPOP.1393.RP.155
Flisowe Źródłiska	2011	PL.ZIPOP.1393.RP.1283
Czaplenice	1959	PL.ZIPOP.1393.RP.140
Obszary chronionego krajobrazu		
Pojezierze Puszczy Noteckiej	2003	PL.ZIPOP.1393.OCHK.601

Dolina Warty i Dolnej Noteci	2003	PL.ZIPOP.1393.OCHK.551
Puszcza Drawska	2003	PL.ZIPOP.1393.OCHK.605
Parki krajobrazowe		
Gorzowski Park Krajobrazowy (wraz z otuliną)	1991	PL.ZIPOP.1393.PK.156
Parki narodowe		
Drawieński Park Narodowy (wraz z otuliną)	1990	PL.ZIPOP.1393.PN.18
Zespoły przyrodniczo-krajobrazowe		
Drezdeneckie Uroczyska	2003	PL.ZIPOP.1393.ZPK.39
Natura 2000 - Specjalne obszary ochrony		
Bory Chrobotkowe Puszczy Noteckiej PLH080032	2011	PL.ZIPOP.1393.N2K.PLH080032.H
Uroczyska Puszczy Drawskiej PLH320046	2009	PL.ZIPOP.1393.N2K.PLH320046.H
Jeziora Gościmskie PLH080036	2011	PL.ZIPOP.1393.N2K.PLH080036.H
Ostoja Barlinecka PLH080071	2011	PL.ZIPOP.1393.N2K.PLH080071.H
Lasy Bierzwnickie PLH320044	2009	PL.ZIPOP.1393.N2K.PLH320044.H
Natura 2000 - Obszary specjalnej ochrony		
Puszcza Notecka PLB300015	2007	PL.ZIPOP.1393.N2K.PLB300015.B
Puszcza Barlinecka PLB080001	2007	PL.ZIPOP.1393.N2K.PLB080001.B
Lasy Puszczy nad Drawą PLB320016	2007	PL.ZIPOP.1393.N2K.PLB320016.B
Dolina Dolnej Noteci PLB080002	2007	PL.ZIPOP.1393.N2K.PLB080002.B
Użytek ekologiczny		
Szestnastka	2002	PL.ZIPOP.1393.UE.0806023.91
Podmokłe Łąki	2002	PL.ZIPOP.1393.UE.0806023.98
Buszów	2002	PL.ZIPOP.1393.UE.0806043.299
Wąskie Łąki	2002	PL.ZIPOP.1393.UE.0806023.97
Bagno	2002	PL.ZIPOP.1393.UE.0806023.94
Łąki	2002	PL.ZIPOP.1393.UE.0806023.93
Bagienko	2002	PL.ZIPOP.1393.UE.0806023.101
Przy Gruntach	2002	PL.ZIPOP.1393.UE.0806023.92
Przy Bagnie	2002	PL.ZIPOP.1393.UE.0806013.87
Bagna Nad Bukiem	2002	PL.ZIPOP.1393.UE.0806043.298
Odyniec I	2002	PL.ZIPOP.1393.UE.0806023.96
Długie Bagno	2002	PL.ZIPOP.1393.UE.0806023.95
Jelenie Bagna	2002	PL.ZIPOP.1393.UE.0806023.100
Torfowisko Sarbinowo	2013	PL.ZIPOP.1393.UE.0806013.84
Chomętowo	2002	PL.ZIPOP.1393.UE.0806013.88
Grzybieniowy Staw	2013	PL.ZIPOP.1393.UE.0806013.83
Bagienka	2002	PL.ZIPOP.1393.UE.0806023.109
Nieużytek	2002	PL.ZIPOP.1393.UE.0806023.106
Wielisławice	2002	PL.ZIPOP.1393.UE.0806043.297
Koło	2002	PL.ZIPOP.1393.UE.0806023.104
Nad Lubiątką	2002	PL.ZIPOP.1393.UE.0806023.103
Oczko	2002	PL.ZIPOP.1393.UE.0806013.86
Dolny Odcinek Rzeki Noteci	2004	PL.ZIPOP.1393.UE.0806052.379
Dankowskie Bagna	2002	PL.ZIPOP.1393.UE.0806043.295

Ramiona	2002	PL.ZIPOP.1393.UE.0806023.99
Trzynastka	2002	PL.ZIPOP.1393.UE.0806023.90
Jeziorko Kosinek	2004	PL.ZIPOP.1393.UE.0806023.111
Bagna W Obrębie Pierska	2002	PL.ZIPOP.1393.UE.0806023.108
Odyniec	2002	PL.ZIPOP.1393.UE.0806023.102
Nad Jeziorem Pierska	2002	PL.ZIPOP.1393.UE.0806023.107
Traszka	2009	PL.ZIPOP.1393.UE.0806013.89

Na obszarze powiatu znajdują się wyznaczone przez IBS PAN Korytarze Ekologiczne o znaczeniu regionalnym i międzynarodowym:

- Puszcza Gorzowska GKPn-27 (obszar węzłowy o randze międzynarodowej);
- Puszcza Gorzowska - Puszcza Drawska GKPn-26A (obszar korytarzowy o randze międzynarodowej);
- Puszcza Notecka GKPnC-18;
- Dolina Noteci GKPnC-17 (obszar korytarzowy o randze międzynarodowej).

Uwarunkowania rolnicze powiatu

Powiat strzelecko-drezdenecki pokrywają zróżnicowane utwory geologiczne: piaski drobne, średnie i gruboziarniste, żwiry, gliny pylaste i piaszczyste, ropy, namuły organiczne, mułki, torfy. Obszar ten odznacza się stosunkowo dobrymi glebami, na tle innych części województwa lubuskiego.

Pod względem charakterystyk klimatycznych, jest to rejon klimatu umiarkowanego przejściowego ciepłego, kształtującego się pod przeważającym wpływem oceanicznych mas powietrza atmosferycznego napływających z zachodu. Powodują one występowanie opadów atmosferycznych o średniej z wielolecia sumie rocznej ok. 567 mm, średniej temperatury rocznej 7,6-8,9°C i okresu wegetacyjnego trwającego ok. 225 dni. Wraz ze zmianami klimatycznymi następuje pogorszenie charakterystyk opadowych, z wydłużeniem okresów bez opadów, przedzielonych okresami deszczy nawałnicowych. Stwarza to pogarszające się warunki dla rolnictwa i ochrony ekosystemów. Wydłuża się także okres z ekstremalną temperaturą w czasie lata, co wzmacnia ewapotranspirację.

Według wyników Powszechnego Spisu Rolnego z 2020 r. w powiecie funkcjonowało 1768 gospodarstw rolnych. W zakresie charakterystyki powierzchni użytków rolnych, na 37,47 tys. ha gruntów gospodarstw rolnych ogółem, kolejne kategorie zajmowały:

- użytki rolne ogółem – 35,39 tys. ha (z tego 35,06 tys. ha w dobrej kulturze rolnej),
- grunty pod zasiewami – 19,00 tys. ha,
- grunty ugorowane łącznie z nawozami zielonymi – 0,71 tys. ha,
- uprawy trwałe – 0,50 tys. ha,
- łąki trwałe – 13,14 tys. ha,
- pastwiska trwałe – 1,67 tys. ha,
- pozostałe użytki rolne – 0,33 tys. ha,
- lasy i grunty leśne – 0,54 tys. ha,
- pozostałe grunty – 1,55 tys. ha.

Względem danych z PSR z 2010 r. zmniejszyła się powierzchnia gruntów gospodarstw rolnych ogółem, powierzchnia użytków rolnych ogółem i powierzchnia pod zasiewami. Wraz z tym trendem pomniejszeniu uległy powierzchnie niemal wszystkich rodzajów użytkowania gruntów rolnych, poza łąkami trwałymi. Powierzchnia łąk trwałych wyraźnie się zwiększyła (z 4,53 tys. ha). Poprawił się

wskaźnik powierzchni będącej w dobrej kulturze rolnej (aczkolwiek i według PSP2010 był on wysoki) – z 95 do ponad 99%. Świadczy to o podejmowaniu działań intensyfikujących produkcję rolną na gruntach o dobrej jakości, przy jednoczesnej dużej presji w okresie 2010-2020 wywołanej pozyskiwaniem powierzchni dla nierolniczych form użytkowania terenu.

W poszczególnych gminach powiatu udział powierzchni zasiewów w powierzchni użytków rolnych wyniósł wg PSR z 2020 r. (w %):

- gmina Dobiegniew	79,7
- gmina Drezdenko	15,2
- gmina Stare Kurowo	20,0
- gmina Strzelce Krajeńskie	91,9
- gmina Zwierzyn	17,6

W powiecie, według danych PSR z 2020 r., gospodarstwa rolne ogółem pogrupowano według grup obszarowych:

- ogółem	– 37,47 tys. ha,
- do 1 ha	– 0,06 tys. ha,
- 1-5 ha	– 2,32 tys. ha,
- 5-10 ha	– 2,34 tys. ha,
- 10-15 ha	– 2,82 tys. ha,
- 15 ha i więcej	– 29,94 tys. ha.

W poszczególnych gminach powiatu średnia powierzchnia użytków rolnych wyniosła wg PSR z 2020 r. (w ha):

- gmina Dobiegniew	28,25
- gmina Drezdenko	13,77
- gmina Stare Kurowo	12,52
- gmina Strzelce Krajeńskie	32,24
- gmina Zwierzyn	17,28

Struktura produkcji roślinnej kształtowała się wg PSR 2020 jak poniżej:

- zboża razem	– 13,12 tys. ha (mniej o 40% niż w PSR 2010),
- ziemniaki	– 0,49 tys. ha (na zbliżonym poziomie do PSR 2010: 0,52 tys. ha),
- buraki cukrowe	– 0,07 tys. ha (więcej niż w PSR 2010: 0,06 tys. ha),
- rzepak i rzepik	– 2,56 tys. ha (trzykrotnie mniej niż w PSR 2010),
- warzywa gruntowe	– 0,02 tys. ha (2,5-krotnie mniej niż w PSR 2010).

Dane PSR 2020 wskazują na utrzymywanie w gospodarstwach rolnych powiatu 9,2 tys. szt. bydła ogółem, w tym 4,1 tys. krów. Poza tym odnotowano 417 szt. trzody chlewnej ogółem, w tym 48 loch, 228 tys. szt. drobiu ogółem, w tym 212 tys. szt. drobiu kurzego.

W poszczególnych gminach powiatu obsada zwierząt hodowlanych na 100 ha użytków rolnych wyniosła wg PSR z 2020 r. (w szt.):

	<u>bydło</u>	<u>świnie</u>	<u>drób</u>
- gmina Dobiegniew	1,8	1,7	2776,5
- gmina Drezdenko	40,4	1,0	143,3
- gmina Stare Kurowo	57,4	0,1	73,1
- gmina Strzelce Krajeńskie	3,4	1,3	29,9
- gmina Zwierzyn	61,9	1,1	40,4

W powiecie strzelecko-drezdeneckim w PSR 2020 odnotowana została struktura użycia nawozów mineralnych na 1 ha użytków rolnych (UR) rocznie:

- nawozy mineralne ogółem – 86,1 kg
- nawozy azotowe – 53,6 kg
- nawozy fosforowe – 10,4 kg
- nawozy potasowe – 22,1 kg
- nawozy wapniowe – 76,1 kg.

W roku gospodarczym 2019/2020 w województwie lubuskim zużycie nawozów mineralnych i wapna na 1 ha użytków rolnych wyniosło: 94,5 kg ogółem, w tym: 52,7 kg N, 13,6 kg P, 28,3 kg K i 69,6 kg Ca. Jeszcze większe zużycie odnotowano jako średnią krajową: 132,9 kg ogółem, w tym: 70,4 kg N, 24,4 kg P, 38,1 kg K i 91,3 kg Ca. W powiecie strzelecko-drezdeneckim stosowano mniej nawozów mineralnych ogółem, nawozów fosforowych i potasowych, a nieco więcej azotowych niż w województwie. We wszystkich grupach zużycie w powiecie było mniejsze niż średnio w Polsce. Zużycie nawozów wapniowych było z kolei większe niż średnia dla województwa i mniejsze od średniej dla kraju.

W 2020 r., według raportów IUNG-PIB, województwo lubuskie było jednym z bardziej zagrożonych suszą rolniczą w Polsce. W stosunku do większości upraw było wymienione jako czwarte (po województwach zachodniopomorskim, pomorskim i wielkopolskim), zarówno pod względem udziału gmin zagrożonych w ogólnej ich liczbie w województwie, jak udziału powierzchni zagrożonej. Złą sytuację odzwierciedla też Klimatyczny Bilans Wodny (KBW), na podstawie którego dokonywana jest ocena stanu zagrożenia suszą. Wskaźnik KBW wyznaczony przez IUNG-PIB, dla powiatu strzelecko-drezdeneckiego w 2020 r. wskazywał na bardzo duży poziom zagrożenia suszą w powiecie. Najdłuższy okres zagrożenia charakteryzował gminę Dobiegniew (9 raportów), Drezdenko (8 raportów) i Strzelce Krajeńskie (7 raportów), a krótszy – gminy Stare Kurowo i Zwierzyn (5 raportów). Dane IUNG-PIB zestawiono w tabeli 2.

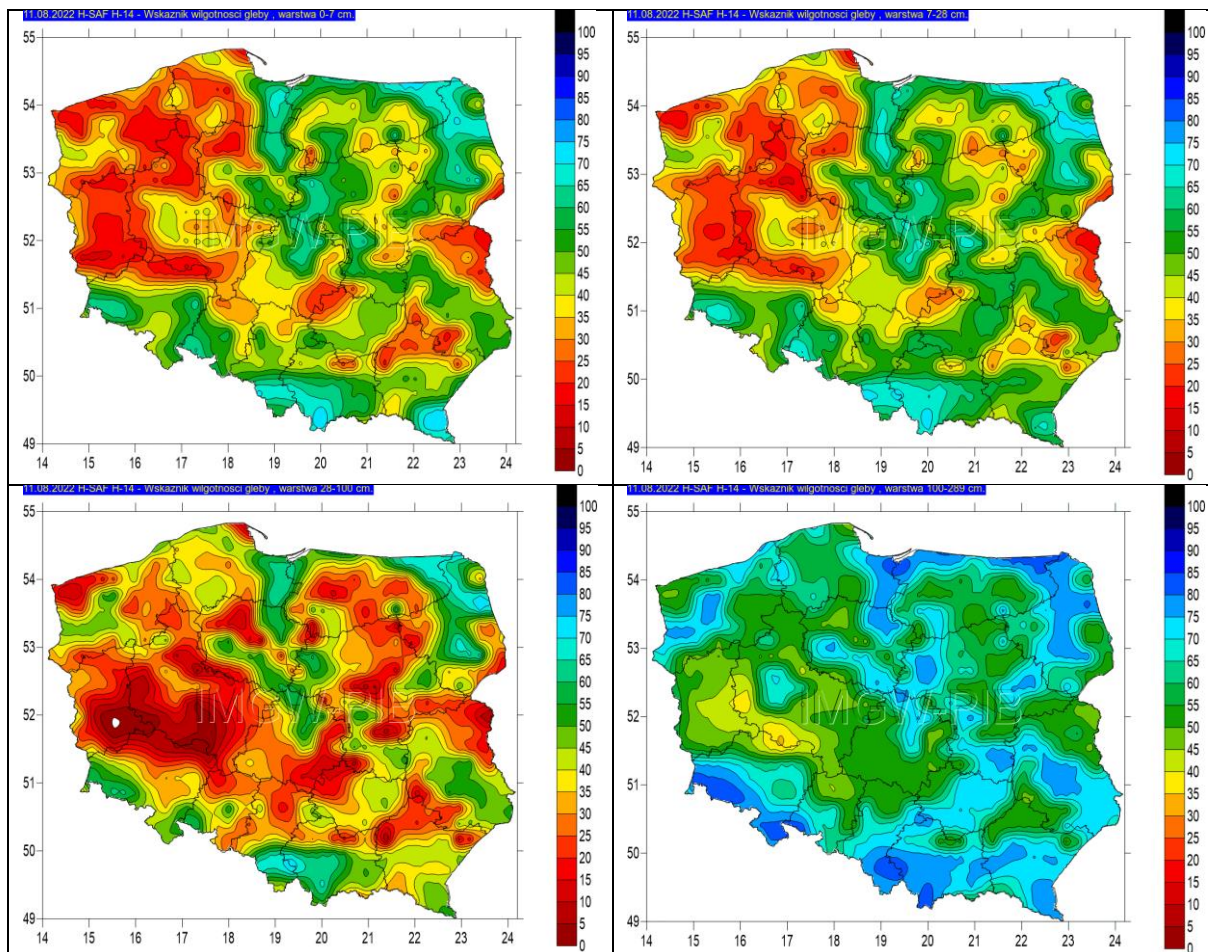
Tabela 2. Klimatyczny Bilans Wodny w 2020 r. dla powiatu strzelecko-drezdeneckiego (IUNG-PIB).

Powiat strzelecko-drezdenecki	KBW średnia ważona w okresach raportów IUNG-PIB (2020), mm									
	1	2	3	4	5	6	7	8	9	10
Gmina Dobiegniew	-138,9	-139,2	-130,4	-132,1	-143,0	-127,9	-112,8	-134,7	-132,4	-121,8
Gmina Drezdenko	-144,0	-146,3	-138,3	-139,1	-142,1	-110,7	-97,4	-119,3	-109,8	-102,6
Gmina Stare Kurowo	-143,1	-147,6	-138,5	-143,1	-139,0	-104,6	-80,7	-98,7	-88,6	-88,8
Gmina Strzelce Krajeńskie	-142,1	-149,0	-140,6	-145,6	-145,1	-130,5	-99,6	-111,4	-116,5	-115,9
Gmina Zwierzyn	-146,0	-150,3	-143,4	-143,1	-147,1	-110,7	-75,7	-92,5	-93,6	-99,0

Objaśnienia: Raport 1: 21.03-20.05, Raport 2: 01.04-31.05, Raport 3: 11.04-10.06, Raport 4: 21.04-20.06, Raport 5: 01.05-30.06, Raport 6: 11.05-10.07, Raport 7: 21.05-20.07, Raport 8: 01.06-31.07, Raport 9: 11.06-10.08, Raport 10: 21.06-20.08

x	zagrożenie wystąpienia suszy	x	nie dotyczy w danym okresie
---	------------------------------	---	-----------------------------

Instytut Meteorologii i Gospodarki Wodnej Państwowy Instytut Badawczy (IMGW-PIB) wskazał na podstawie badań prowadzonych w 2022 r. (z wykorzystaniem danych satelitarnych EUMETSAT H-SAF, z satelitów Metop) na możliwość zaistnienia w powiecie strzelecko-drezdeneckim deficytu wodnego (wilgotność gleby poniżej 30-40%) w strefie korzeniowej gleb (7-28 cm p.p.t.) już na początku kwietnia i po chwilowej poprawie od końca kwietnia, a w głębiej zalegających warstwach glebowych (28-100 cm p.p.t.) od połowy maja. Sytuacja pogarszała się (z krótkotrwałą poprawą odnoszącą się od powierzchni gleb na początku lipca) do początku sierpnia 2022 r., osiągając w tym czasie wskaźniki dla warstwy gleb 7-28 cm p.p.t. na poziomie ok. 25% i dla warstwy 28-100 cm p.p.t. na poziomie ok. 30%.



Rys. 4. Rozkład wilgotności gleby według danych satelitarnych na dzień 11.08.2022. Grafika wykonana z wykorzystaniem narzędzi EUMETSAT H-SAF i ECMWF H-TESSSEL Land Surface Model (Satelitarne Centrum Aplikacyjne dla Operacyjnej Hydrologii i Gospodarki Wodnej). Obszary o wilgotności poniżej 30-40% wskazują na możliwy deficyt wody w strefie korzeniowej; IMGW-PIB, 2022

W 2017 r. na cele nawodnień w rolnictwie i leśnictwie oraz napełniania i uzupełniania stawów rybnych w powiecie strzelecko-drezdeneckim pobrano 1309 dam³ wody. Powierzchnia nawadnianych użytków rolnych i gruntów leśnych wyniosła wówczas 28 ha, a napełnianych stawów rybnych 64 ha. Pobór wody do nawadniania użytków rolnych i gruntów leśnych wyniósł 8 dam³ (0,3 dam³/ha), natomiast do napełniania i uzupełniania stawów rybnych 1301 dam³ (20,3 dam³/ha). Rolnictwo i leśnictwo zużyło w prezentowanym roku 45,6% wody ogółem zużywanej w powiecie na potrzeby gospodarki narodowej i ludności. W 2020 r. do napełniania i uzupełniania stawów rybnych w powiecie zużyto 3987 dam³, a w 2021 r. 4585 dam³ wody. Oznaczało to zużycie w 2020 r. 20 dam³, a w 2021 r. 19 dam³ wody na 1 ha napełnianych i uzupełnianych stawów rybnych.

Charakterystyka partnerstwa

Głównym celem działania Lokalnych Partnerstw ds. Wody (LPW) jest wsparcie współpracy i zainicjowanie kontaktów między lokalnym społeczeństwem, a instytucjami i urzędami w zakresie

poprawy gospodarki wodnej na obszarach wiejskich, ze szczególnym uwzględnieniem rolnictwa. Ustalono, że partnerstwa powstawać będą na poziomie powiatów, które stanowią istotne obszary geograficzne do podejmowania działań strategicznych. W województwie lubuskim projekt Lokalnego Partnerstwa Wodnego realizowany jest w ramach Sieci na rzecz innowacji w rolnictwie i na obszarach wiejskich (SIR).

Skład instytucjonalny i osobowy LPW w powiecie strzelecko-drezdeneckim na podstawie deklaracji współpracy (na dzień 01.09.2022 r.) jest następujący:

- Gmina Strzelce Krajeńskie – Z-ca. Burmistrza Gminy Strzelce Krajeńskie Dorota Grzesiak;
- Gmina Stare Kurowo - Z-ca. Wójta Gminy Stare Kurowo Łukasz Węglar;
- Gmina Zwierzyn - Z-ca. Wójta Gminy Zwierzyn;
- Gmina Dobiegniew - Burmistrz Gminy Dobiegniew Sylwia Łaźniewska;
- Gmina Drezdenko - Z-ca. Burmistrza Gminy Drezdenko Mateusz Grzymałowski;
- Nadleśnictwo Głusko – Nadleśniczy Tomasz Świdkiewicz.

Realny wpływ na gospodarowanie wodą w powiecie strzelecko-drezdeneckim zgodnie ze swoimi kompetencjami mają wszyscy członkowie LPW. Każda z wymienionych gmin jako jednostka samorządu terytorialnego realizuje zadania publiczne służące zaspokajaniu potrzeb wspólnoty samorządowej, m.in. w zakresie wodociągów i zaopatrzenia w wodę, kanalizacji, usuwania i oczyszczania ścieków komunalnych, utrzymania czystości i porządku oraz urządzeń sanitarnych, ochrony środowiska i przyrody oraz gospodarki wodnej.

Nadleśnictwo Głusko realizuje zadania środowiskowe dotyczące m.in. zwiększenia możliwości retencyjnych, przeciwdziałania powodziom i suszy w ekosystemach leśnych, adaptacji lasów do zmian klimatu przez rozwiązania małej retencji oraz przeciwdziałania erozji wodnej na terenach nizinnych. Istotną działalnością jest również utrzymanie systemu ochrony przeciwpożarowej.

2. Dokumenty strategiczne

Diagnoza obszaru, identyfikacja potrzeb i problemów powinna być zgodna z dokumentami strategicznymi. Lista aktualnych dokumentów strategicznych odnoszących się do gmin i powiatu, których treści mają znaczenie dla gospodarki wodą na terenie powiatu:

- Krajowa Strategia Rozwoju Regionalnego 2030.
- Strategia Rozwoju Województwa Lubuskiego 2030; Uchwała Sejmiku Województwa Lubuskiego XXVIII/397/21 z dnia 15 lutego 2021 r.
- Plan Zagospodarowania Przestrzennego Województwa Lubuskiego; Uchwała Sejmiku Województwa Lubuskiego XLI/667/18 z dnia 23 kwietnia 2018 r.
- Opracowanie ekofizjograficzne Województwa Lubuskiego. Przyroda ożywiona. Zarząd Województwa Lubuskiego. Zielona Góra. 2008.
- Rejestr rezerwatów przyrody województwa lubuskiego – stan na 3 sierpnia 2022 r., Regionalna Dyrekcja Ochrony Środowiska, Gorzów Wlkp.
- Rejestr obszarów chronionego krajobrazu – stan na 27 kwietnia 2022 r., Regionalna Dyrekcja Ochrony Środowiska, Gorzów Wlkp.
- Rejestr zespołów przyrodniczo-krajobrazowych województwa lubuskiego – stan na 5 maja 2021 r., Regionalna Dyrekcja Ochrony Środowiska, Gorzów Wlkp.

- Rejestr parków krajobrazowych województwa lubuskiego – stan na 21 maja 2021 r., Regionalna Dyrekcja Ochrony Środowiska, Gorzów Wlkp.
- Rejestr pomników przyrody województwa lubuskiego – stan na 2 czerwca 2022 r., Regionalna Dyrekcja Ochrony Środowiska, Gorzów Wlkp.
- Rejestr użytków ekologicznych województwa lubuskiego – stan na 16 marca 2022 r., Regionalna Dyrekcja Ochrony Środowiska, Gorzów Wlkp.
- Rejestr stanowisk dokumentacyjnych województwa lubuskiego – stan na 25 stycznia 2016 r., Regionalna Dyrekcja Ochrony Środowiska, Gorzów Wlkp.
- Strategia Rozwoju Społeczno-Gospodarczego Powiatu Strzelecko-Drezdeneckiego do 2015 roku; Uchwała Nr XXIII/135/08 Rady Powiatu Strzelecko-Drezdeneckiego z dnia 31 października 2008 r.
- Program Rozwoju Powiatu Strzelecko-Drezdeneckiego na lata 2016-2023; Uchwała nr XIX/132/2016 Rady Powiatu Strzelecko-Drezdeneckiego z dnia 1.12.2016r., ze zmianami.
- Plan Rozwoju Lokalnego na lata 2014-2020; Uchwała Nr XXXVII/285/2014 Rady Powiatu Strzelecko-Drezdeneckiego z dnia 19 maja 2014 r., ze zmianami.
- Program Ochrony Środowiska Powiatu Strzelecko-Drezdeneckiego na lata 2012-2019 z perspektywą na lata 2016-2019 z prognozą oddziaływania na środowisko.
- Program Ochrony Środowiska dla Gmin / Miast / Miast i Gmin.
- Studium Uwarunkowań i Kierunków Zagospodarowania Gmin.

3. Diagnoza zasobów wodnych

Oś hydrograficzna powiatu

Pod względem uwarunkowań hydrogeologicznych powiat strzelecko-drezdenecki należy do terenów bogatych w zasoby wodne. W całości przynależy do dorzecza Odry. Oś hydrograficzną obszaru stanowi rzeka Noteć wraz z budowaną siecią dopływów. Na terenie powiatu bardzo licznie występują jeziora

o naturalnej genezie. Szczegółowy wykaz cieków przepływających przez powiat świebodziński zestawiono w tabeli 3.

Tabela 3. Wykaz cieków przepływających przez powiat strzelecko-drezdenecki.

Nazwa ciek	Długość ogólna, km	Nazwa ciek	Długość ogólna, km
Płociczna	2,9	Otok	27,9
Drawa	33,1	Dopływ spod Rokitna	3,8
Moczal	7,1	Stara Noteć	26,2
Sucha	14,4	Rzekcinka	10,7
Dopływ z jez. Słowin	2,3	Kanał Lipiecki	4,3
Dopływ z jez. Łabądz	1,4	Kanał Goszczanowski	3,2
Mierzęcka Struga	34,4	Dopływ z jez. Łąkie	5,3
Dopływ z jez. Wołogoszcz Duża	5,7	Gościmka	18,0
Koczyńska	2,7	Lubiatka	17,3
Dopływ z jez. Bierzwnik	2,4	Dopływ z Lipówki	13,0
Dopływ z jez. Lipie	1,6	Kanał Główny	4,5
Pokrętna	12,7	Dopływ z jez. Lubiatówko	2,4

Dopływ spod gaj. Golejewo	5,0	Dopływ z jez. Kliczyna	4,2
Pełcz	23,4	Dopływ z Grotowa	8,7
Santoczna	7,1	Rudawa	6,3
Pstrąża	4,7	Człapia	12,3
Sarbina	7,01	Miała	11,7
Młynówka	11,0	Noteć	38,3

Na podstawie <https://wody.isok.gov.pl>

Najwięcej zbiorników wodnych znajduje się na terenie gmin: Strzelce Krajeńskie, Drezdenko oraz Dobiegniew. W pozostałych gminach zbiorniki występują w dużo mniejszej liczbie (Stare Kurowo) lub nie występują wcale. Ogólna charakterystykę zbiorników wodnych przedstawiono w tabeli 4.

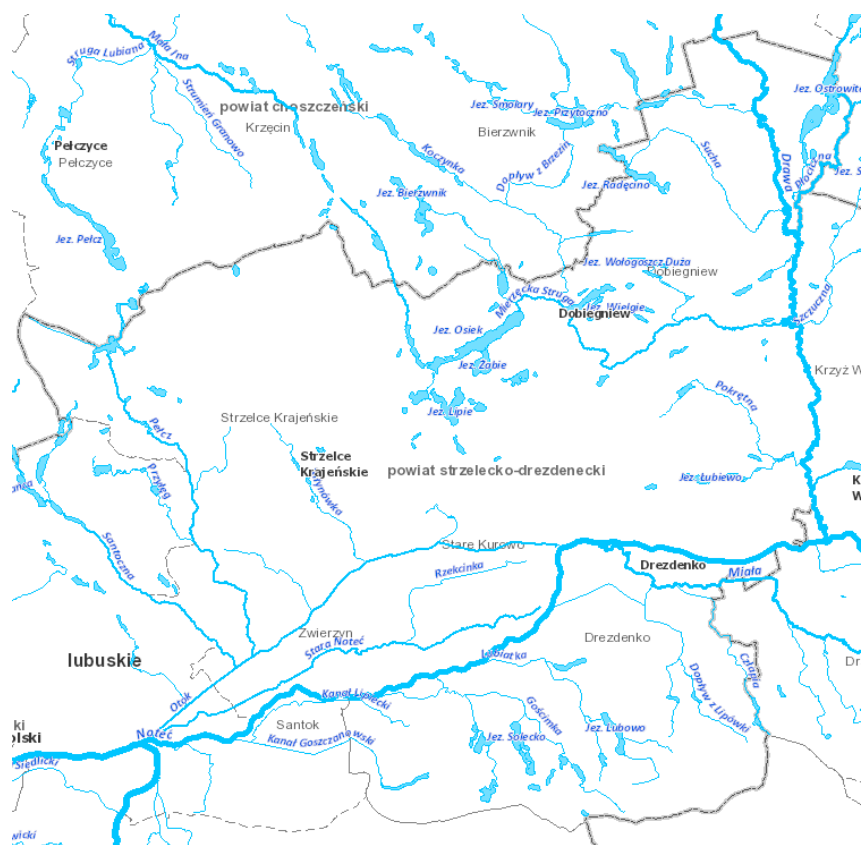
Tabela 4. Wykaz zbiorników wodnych na terenie powiatu strzelecko-drezdeneckiego.

Nazwa	Gmina	Morfometria							
		Pow.	Rzędna lustra	Objętość	Głębokość średnia	Głębokość maks.	Długość maks.	Szerokość maks.	Długość linii brzegowej
		ha	m n.p.m.	tys. m	m	m	km	km	km
Płociczno	Stare Kurowo	5,2	109,2	-	2,1	2,2	0,35	0,15	1
Pielice	Strzelce Krajeńskie	6,9	64,4	-	4,5	7	0,5	0,15	1,2
Młyńskie	Strzelce Krajeńskie	5,1	-	-	-	-	-	-	-
Dolne	Strzelce Krajeńskie	6,2	-	-	-	-	-	-	-
Klasztorne Górne	Strzelce Krajeńskie	19,3	-	-	-	-	-	-	-
Lipiogórskie	Strzelce Krajeńskie	11,4	-	-	-	-	-	-	-
Rydzek Głęboki	Strzelce Krajeńskie	6,2	56,4	372	6	11,1	0,7	0,1	1,4
Rydzek Miałki	Strzelce Krajeńskie	8,0		160	2	3,1	0,7	0,1	1,4
Dołgie	Strzelce Krajeńskie	24,2	54,9	1089	4,5	9,8	1,1	0,2	2,85
Słowa	Strzelce Krajeńskie	62,1	52,7	9141,4	14,7	31,7	1,3	0,85	4,35
Lipie	Strzelce Krajeńskie	174,0	53,8	22203	12,8	42	2,7	1,62	9,755
Brodzisz	Strzelce Krajeńskie	10,0	-	-	-	-	0,37	0,25	1,1
Tuczenko	Strzelce Krajeńskie	19,7	-	-	-	-	-	-	-
Buszewko	Strzelce Krajeńskie	4,8	64,2	94,1	2	3,8	0,2	0,15	0,7
Buszewo	Strzelce Krajeńskie	31,4	67,8	1641,2	5,2	10,2	0,9	0,3	2,45
Kinołęka	Strzelce Krajeńskie	21,5	69,7	1020,7	4,7	8,9	0,7	0,3	2,44
Dankowskie	Strzelce Krajeńskie	81,9	69,7	2830,5	3,5	7,7	1,5	0,3	5,9
Buki	Strzelce Krajeńskie	11,1	64,7	308,9	2,8	6,9	0,35	0,15	1
Goszczanowski i Staw Mały	Strzelce Krajeńskie	7,5	-	-	-	-	-	-	-
Goszczanowski i Staw Duży	Strzelce Krajeńskie	17,0	-	-	-	-	-	-	-
Małe Zielęcino	Strzelce Krajeńskie	6,8	-	-	-	-	-	-	-
Goszczanowski i Staw	Drezdenko	51,4	-	-	-	-	-	-	-
Łąkie	Drezdenko	74,8	-	-	-	-	-	-	-

Piersko	Drezdenko	19,5	-	-	-	-	-	-	-
Solczyk	Drezdenko	7,7	-	-	-	-	-	-	-
Zdroje	Drezdenko	32,6	-	-	-	-	-	-	-
Glinki	Drezdenko	23,4	-	-	-	-	-	-	-
Siwino	Drezdenko	16,3	-	-	-	-	1,07	0,18	4,4
Lubiatówko	Drezdenko	65,8	-	-	3,2	9,2	1,67	0,55	-
Solecko	Drezdenko	96,5	-	3978	4,1	6,8	1,75	0,69	-
Gostomie	Drezdenko	59,6	-	-	-	-	-	-	-
Miel	Drezdenko	27,2	-	-	-	-	-	-	-
Zb. Kwiejce I	Drezdenko	10,6	-	-	-	-	-	-	-
Zb. Kwiejce I	Drezdenko	5,7	-	-	-	-	-	-	-
Niewlino	Drezdenko	9,5	-	-	-	-	-	-	-
Grotowskie	Drezdenko	13,3	-	-	-	-	-	-	-
Rąpino	Drezdenko	57,8	-	-	-	-	-	-	-
Łubówko	Drezdenko	15,4	-	4439,8	11	18	0,65	0,3	1,9
Łubiewo	Drezdenko	3,3	-	-	-	-	0,25	0,1	0,7
Łubowo	Drezdenko	101,9	-	4439,8	4,4	15,4	3,85	264	-
Kosin Mały	Drezdenko	6,0	-	108	1,8	2,7	0,4	0,1	1
Kosin Duży	Drezdenko	14,7	-	264	1,8	2,1	0,8	0,15	2
Czarne	Dobiegniew	19,1	53,4	2137,7	11,2	26,5	0,8	0,3	1,9
Kokno	Dobiegniew	27,6	54	694,2	2,5	4	0,4	0,45	2,1
Kokienko	Dobiegniew	11,1	53,4	116,9	1,1	1,6	0,4	0,25	1,1
Wielgie	Dobiegniew	136,9	53,1	3077,6	2,2	6,8	3,29	0,77	8,3
Osiek	Dobiegniew	538,9	52,5	50065	9,3	35,3	9,64	2,1	2,83
Ostrowite	Dobiegniew	387,6	59	36433	9,4	28,5	7,5	1,2	2,2
Radęcińskie	Dobiegniew	174,4	69,1	7341,3	5,2	15	4,65	0,3	12,9
Skąpe	Dobiegniew	12,3	-	-	-	-	-	-	-
Staw Osiek	Dobiegniew	58,9	-	-	-	-	-	-	-
Żabie	Dobiegniew	106,2	-	-	-	-	-	-	-
Lipie	Dobiegniew	62,6	-	-	-	-	-	-	-
Słonowo	Dobiegniew	20,3	-	-	-	-	-	-	-
Mierzęckie	Dobiegniew	21,7	-	-	-	-	-	-	-
Sarbin	Dobiegniew	27,1	-	-	-	-	-	-	-
Linkowo	Dobiegniew	7,8	-	-	-	-	-	-	-
Linkówko	Dobiegniew	2,5	-	-	-	-	-	-	-
Łęczyn	Dobiegniew	13,3	-	-	-	-	-	-	-
Wyrwa	Dobiegniew	24,0	-	-	-	-	-	-	-
Łabędź	Dobiegniew	23,5	-	-	-	-	-	-	-
Rakarnia	Dobiegniew	8,5	-	-	-	-	-	-	-
Ługowo	Dobiegniew	14,8	-	-	-	-	-	-	-
Chrapowo	Dobiegniew	18,8	-	-	-	-	-	-	-
Chrapówko	Dobiegniew	15,6	-	-	-	-	-	-	-
Madolinka	Dobiegniew	9,3	-	-	-	-	-	-	-
Rolewiec	Dobiegniew	27,9	-	-	-	-	-	-	-
Wołogoszcz	Dobiegniew	92,5	55,7	12457	13,5	28,5	3,2	0,4	6,9

Duża (Słowie)									
Wołoszcz Średnia	Dobiegniew	15,5	-	-	-	-	-	-	-
Wołoszcz Mała	Dobiegniew	4,7	-	-	-	-	-	-	-
Słowin	Dobiegniew	24,8	-	-	-	-	-	-	-
Radęcino (Radęcińskie)	Dobiegniew	174,4	69,1	7341,3	5,2	15	4,65	0,3	12,9
Ostrowiec	Dobiegniew	47,9	-	-	-	-	-	-	-
Świnka	Dobiegniew	9,6	-	-	-	-	-	-	-
Kocie	Dobiegniew	3,1	-	-	-	-	-	-	-
Ostrowite	Dobiegniew	369,0	-	-	-	-	-	-	-
Czarne	Dobiegniew	18,3	-	-	-	-	-	-	-
Głuszno	Dobiegniew	3,6	-	-	-	-	-	-	-

Na podstawie Choiński A. Katalog jezior Polski. Poznań: Wydawnictwo Naukowe UAM, 2006, s. 550, portale gminne



Rys. 4. Sieć hydrograficzna powiatu strzelecko-drezdeneckiego (na podstawie <https://mapy.geoportal.gov.pl/>)

Przepuszczalność gruntów

Przepuszczalność gruntów jest bezpośrednio zależna od ich składu granulometrycznego, zawartości materii organicznej, stopnia i sposobu uformowania warstw, pozycji w reliefie, stopnia wysycenia wodą, struktury gleb i układu profilu glebowego oraz zmian antropogenicznych. Większa część powiatu zbudowana jest z utworów przepuszczalnych (piaski, żwiry, mułki rzeczne). W obrębie dolin rzecznych, oprócz piaszczystych utworów przepuszczalnych, występują również utwory organiczne (torfy

i namuły). Część powiatu zbudowana jest z mozaiki utworów przepuszczalnych (piaski i żwiry sandrowe) i nieprzepuszczalnych (gliny zwałowe, ich zwietrzliny, gliny moren czołowych).

Zasoby wodne

Zaopatrzenie w wodę do celów komunalnych, jak i przemysłowych odbywa się głównie z zasobów wód podziemnych, przy czym znaczenie gospodarcze mają poziomy czwartorzędowy i trzeciorzędowy.

W powiecie strzelecko-drezdeńskim zasoby perspektywiczne - 65 254 000 m³/rok. Łącznie daje to 65 254 000 m³/rok. Stan rezerw zasobów wód podziemnych dla powiatu świebodzińskiego wynosi 63 692 650 m³/rok (97,61 %), przy wielkości poboru na poziomie 1 561 350 m³/rok.

Jednolite części wód powierzchniowych

Teren powiatu strzelecko-drezdeneckiego znajduje się w obrębie jednolitych części wód powierzchniowych – rzecznych (22) i jeziornych (16). Ogólną charakterystykę przedstawiono w tabeli 5 i 6.

Stan analizowanych jednolitych części wód powierzchniowych – rzecznych można określić jako zróżnicowany. Wyniki badań prowadzonych w ubiegłych latach (2017-2018) pozwalają na określenie stanu chemicznego jako „poniżej dobrego” (gdy celem środowiskowym dla JCWP rzecznych w zakresie stanu chemicznego jest dobry stan chemiczny) dla JCWP PLRW600017188932, PLRW6000181888749, PLRW600020188879, PLRW600023189652, PLRW600017188926, PLRW600017188969, PLRW6000251888789, PLRW6000181888769, PLRW6000181889869. Dobrym stanem chemicznym charakteryzowały się PLRW600021188931, PLRW600021188971, PLRW600023188972, PLRW600020188929, PLRW60000188989, PLRW600023188974, PLRW6000181889849. Pod względem stanu ekologicznego dobrym stanem ekologicznym charakteryzowała się JCWP PLRW6000251888789, słabym PLRW600023189652, a umiarkowanym: PLRW600017188932, PLRW600023188972, PLRW600017188926, PLRW600017188969, PLRW6000181888749, PLRW600020188879, PLRW6000181889849. Ogólną charakterystykę JCWP rzecznych przedstawiono w tabeli 5.

Tabela 5. Jednolite części wód powierzchniowych – płynących.

Nazwa	KOD	Typ	Presja	Derogacje	Rok osiągnięcia celów środowiskowych	Osiągnięcie celów środowiskowych
Płociczna od Runicy do ujścia	RW6000251888789	25	-	-	2015	nzag.
Drawa od Drawicy do Mierzęckiej Strugi	RW600020188879	20	presja hydromorfologiczna	4(4) - 1	2027	zag.
Moczel	RW6000181888749	18	-	-	2015	nzag.
Sucha od jez. Radęcino do ujścia	RW6000181888769	18	-	-	2015	nzag.
Mierzęcka Struga do wypływu z jez. Wielgie	RW6000251888893	25	nierozpoznana presja	4(4) - 1	2021	zag.

Mierzęcka Struga od jez. Wielgie do ujścia	RW6000201888899	20	nierozpoznana presja	-	2015	zag.
Dopływ z jez. Wołogoszcz Duża	RW6000181888896	18	-	-	2015	nzag.
Pokrętna	RW6000181888949	18	-	-	2015	nzag.
Pełcz	RW6000181888949	18	-	-	2015	nzag.
Santoczna	RW6000181888969	18	-	-	2015	nzag.
Dopływ ze Strzelc Krajeńskich	RW600018188982	18	presja komunalna	4(4) - 1	2027	zag.
Otok (Kanał Otok)	RW60000188989	0	presja przemysłowa, nierozpoznana presja	4(4) - 1, 4(7)	2027	zag.
Stara Noteć	RW600023188974	23	nierozpoznana presja	4(4) - 1	2021	zag.
Kanał Goszczanowski	PLRW600023188972	23	-	-	2015	nzag.
Gościmka	RW600017188969	17	-	-	2015	nzag.
Lubiatka	RW600017188949	17	-	-	2015	nzag.
Dopływ z Lipówki	RW600017188928	17	-	-	2015	nzag.
Rudawa	RW600017188932	17	nierozpoznana presja	4(4) - 1, 4(4) - 2	2021	zag.
Człapia	RW600017188926	17	-	-	2015	nzag.
Miała od Dopływu z Pęckowa do ujścia	RW600020188929	20	-	-	2015	nzag.
Noteć od Rudawy do Kanału Goszczanowskiego	RW600021188971	21	nierozpoznana presja	4(4) - 1	2021	zag.
Noteć od Drawy do Rudawy	RW600021188931	21	nierozpoznana presja, presja komunalna	4(4) - 1	2027	zag.

0 - typ nieokreślony (kanały), 17 - potok nizinny piaszczysty, 18 - potok nizinny żwirowy, 19 - rzeka nizinna piaszczysto-gliniasta, 20 - rzeka nizinna żwirowa, 23 - potoki i strumienie na obszarach będących pod wpływem procesów torfotwórczych, NAT – naturalna część wód, SCW – sztuczna część wód, SZCW – silnie zmieniona część wód zag. – zagrożone, nzg. – niezagrożone, 4(4) - 1 derogacje czasowe - brak możliwości technicznych, 4(4) - 2 derogacje czasowe - dysproporcjonalne koszty, 4(7) nowe modyfikacje (przekształcenie charakterystyk fizycznych / nowy zrównoważony rozwój działalności człowieka)

Jednolite części wód jeziornych badane przez WIOŚ w 2018 r. wykazały zróżnicowany stan zarówno chemiczny jak i ekologiczny. Dobrym stanem ekologicznym charakteryzowały się JCWP LW10876, LW10878, umiarkowanym: LW10875, LW10877, LW10882. W pozostałych JCWP nie oceniono stanu ekologicznego. Stan chemiczny był dobry w JCWP LW10831, LW10851, LW10867, zły w JCWP: LW10835, LW10805, LW10875, LW10876, LW10877, LW10882. Często o stanie chemicznym decydowała obecność zanieczyszczeń organicznych o charakterze antropogenicznym (w tym: benzo(a)pirenu).

Tabela 6. Jednolite części wód powierzchniowych – stojących.

Nr JCWP	Nazwa	Kategoria JCWP	Typ JCW	Status JCWP	Aktualny Stan JCW	Ryzyko nieosiągnięcia celów środowiskowych
LW10787	Ostrowiec	Jezioro	3a	NAT	dobry	niezagrożone
LW10769	Radęcino	Jezioro	3a	NAT	dobry	niezagrożone
LW10835	Słowie	Jezioro	2a	NAT	zły	zagrożone
LW10831	Wielgie	Jezioro	3b	NAT	zły	zagrożone
LW10802	Osiek z Ogardzką Odnogą	Jezioro	3a	NAT	dobry	niezagrożone

LW10808	Ostrowica	Jezioro	3a	NAT	dobry	niezagrożone
LW10804	Lipie	Jezioro	2a	NAT	dobry	niezagrożone
LW10805	Słowa	Jezioro	3a	NAT	zły	zagrożone
LW10851	Lubiewo	Jezioro	3a	NAT	zły	zagrożone
LW10869	Rąpińskie	Jezioro	3b	NAT	-	niezagrożone
LW10867	Lubowo	Jezioro	3b	NAT	zły	zagrożone
LW10875	Lubiatówka	Jezioro	3b	NAT	zły	zagrożone
LW10876	Solecko	Jezioro	2b	NAT	zły	zagrożone
LW10878	Gostomie	Jezioro	3a	NAT	-	zagrożone
LW10877	Łąkie	Jezioro	3a	NAT	zły	zagrożone
LW10882	Wielgie	Jezioro	3b	NAT	zły	zagrożone

2a - Jezioro o wysokiej zawartości wapnia, o małym wypływie zlewni, stratyfikowane; Jezioro o wysokiej zawartości wapnia, o dużym wypływie zlewni, stratyfikowane, 3a – jezioro o wysokiej zawartości wapnia, o dużym wypływie zlewni, stratyfikowane, 3b - jezioro o wysokiej zawartości wapnia, o dużym wypływie zlewni, niestratyfikowane



Rys. 5. JCWP w obrębie powiatu strzelecko- drezdeneckiego
(na podstawie <https://mapy.geoportal.gov.pl/>)

Jednolite części wód podziemnych

Teren powiatu strzelecko-drezdeneckiego przynależy do dwóch jednostek jednolitych części wód: PLGW600025 i PLGW600034. Przynależą one do dorzecza Odry, Region wodny Warty, podlegają pod RZGW w Poznaniu.

- PLGW600025 posiada cztery poziomy wodonośne. Charakteryzuje je zwierciadło swobodnie-częściowo napięte i napięte (piętro czwartorzędowe) i napięte (piętro neogeńskie). Głębokość występowania warstw wodonośnych wynosi odpowiednio 0,2-30, 15-50, 50-130, 40-120 m. Miąższość poziomów wodonośnych sięga odpowiednio 10-80, 2,6-53,6, 10-40, 10-40 m;

współczynnik filtracji jest mocno zróżnicowany i mieści się w granicach 0.046-6.3 m/h). Użytkowe poziomy wodonośne występują w obrębie utworów czwartorzędowych w strukturach sandru Drawy i poziomie międzyglinowym w poziomie mioceńskim neogenu. Występują tu liczne jeziora nacinające przypowierzchniowy kompleks glin zwałowych wchodząc w użytkowy poziom wodonośny. Obszar zlewni stanowi w większości obszar zasilania poziomu mioceńskiego, którego osią drenażu jest dolina Noteci. Z uwagi na brak dużych poborów na ujęciach wód podziemnych, układ krążenia w zlewni zachowuje charakter naturalny.

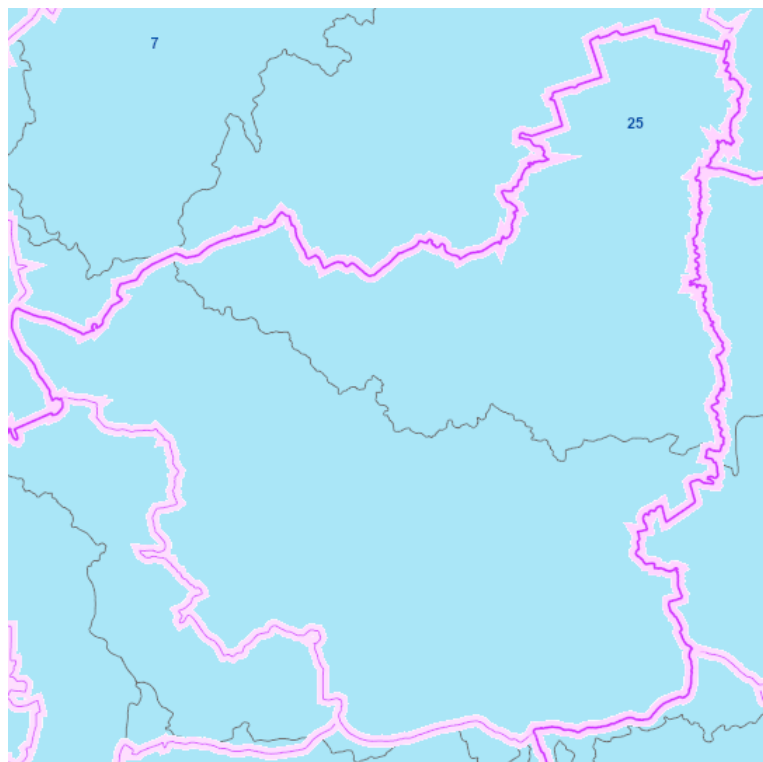
- PLGW600034 posiada trzy poziomy wodonośne. Charakteryzuje je zwierciadło częściowo napięte (piętro czwartorzędowe) i napięte (piętro neogeńskie i kredowe). Głębokość występowania warstw wodonośnych wynosi odpowiednio 1-40, 45-80 i ok. 176 m. Miąższość poziomów wodonośnych sięga odpowiednio 6-45, 20-40 i powyżej 100 m; współczynnik filtracji jest mocno zróżnicowany w poszczególnych poziomach (w utworach powierzchniowych 2-78 m/h, w głębszych do 0,049 m/h). W strukturach hydrogeologicznych czwartorzędu występują lokalne układy krążenia (powiązane z wszystkimi wodami powierzchniowymi). Układy krążenia tych wód są powiązane poprzez przesączanie i okna hydrogeologiczne z poziomem neogeńskim. System regionalny krążenia, gdzie zasilanie następuje poprzez dopływ wód spoza zlewni i poprzez przesączanie z wyżej położonych jednostek, zaznacza się w piętrze czwartorzędowym w poziomie podglinowym w piętrze neogeńskim. Źródeł antropopresji nie stwierdzono.

Głównym rodzajem użytkowania części wód było użytkowanie rolniczo-leśne. Dla wszystkich JCWPd występujących w granicach powiatu głównym celem środowiskowym, jako wód przeznaczonych do poboru na potrzeby zaopatrzenia ludności w wodę przeznaczoną do spożycia, jest utrzymanie jakości wód w stanie niepogorszonym. Dla JCWPd PLGW600025 termin osiągnięcia celów środowiskowych wyznaczono na 2015 r. Nie przewidziano derogacji. Dla JCWPd PLGW600034 stwierdzono ryzyko nieosiągnięcia celów środowiskowych i wyznaczono derogacje (4(4)-1) - stopień zanieczyszczenia wód spowodowanego rodzajem zagospodarowania zlewni, uniemożliwia osiągnięcie założonych celów środowiskowych. Wyznaczono nową perspektywę czasową do 2027 r.

Badania jakości wód podziemnych prowadzono w sieci monitoringu krajowego, w ramach monitoringu diagnostycznego stanu chemicznego. Jest on prowadzony w celu dokonania oceny wpływu oddziaływań naturalnych jak i antropogenicznych, o zróżnicowanym horyzoncie czasowym. Stan wód podziemnych w powiecie strzelecko-drezdeneckim badany był w 2018 r. Badania przeprowadzono dla punktów zlokalizowanych w m. Gościm i Górki Noteckie, wchodzących w skład JCWPd PLGW600034. Ostateczną klasyfikację zawarto w tabeli 7.

Tabela 7. Ocena jakości wód podziemnych.

Miejscowość	Stratygrafia	Głębokość do stropu warstwy wodonośnej [m]	Klasa jakości - wskaźniki fizyczno-chemiczne	Klasa jakości - wskaźniki organiczne	Końcowa klasa jakości	Przyczyna zmiany klasy jakości
Gościm	Q	0,50	III	I	II	tylko O ₂ (pomiar w zróżnicowanych warunkach środowiskowych) w III klasie
Górki Noteckie	Q	2,80	III	-	II	tylko O ₂ (pomiar w zróżnicowanych warunkach środowiskowych) w III klasie

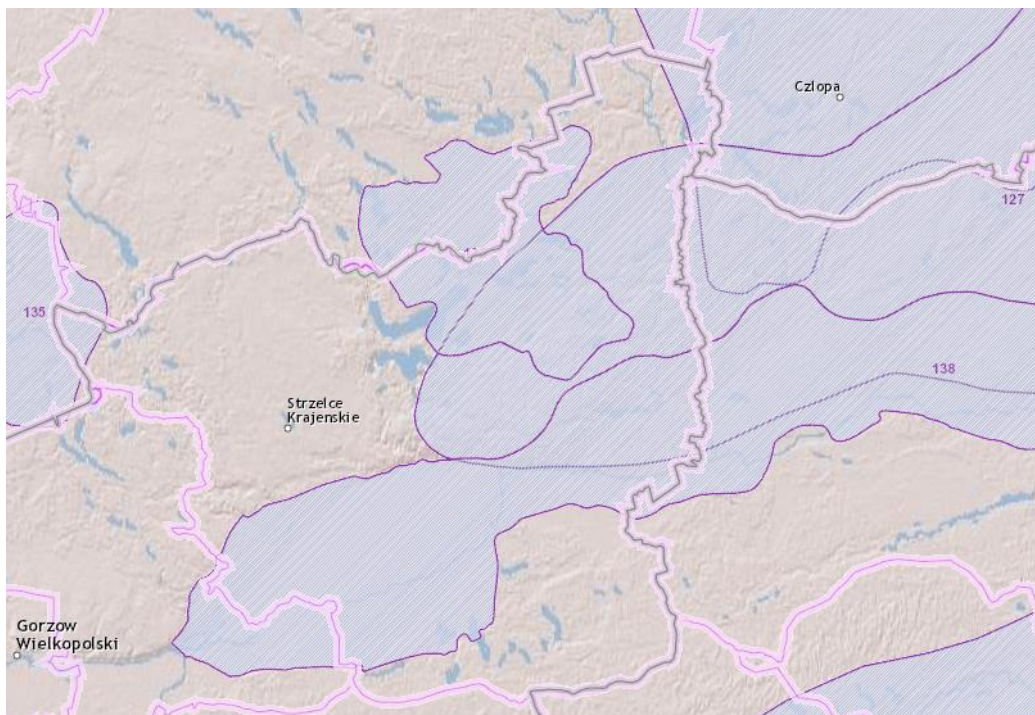


Rys. 6. JCWPd w obrębie powiatu strzelecko- drezdeneckiego (na podstawie <https://geolog.pgi.gov.pl/>)

Główne zbiorniki wód podziemnych

Teren powiatu zalega na pięciu Głównych Zbiornikach Wód Podziemnych. Większa część obszaru – na zbiornikach nr 138 Pradolina Toruń-Eberswalde (Noteć), 136 Zbiornik międzymorenowy Dobiegniewo (Dobiegniew) i 127 Subzbiornik Złotów-Piła-Strzelce Krajeńskie. Niewielki fragment północno-zachodniej części powiatu zalega na zbiorniku nr 135 (Zbiornik Barlinek), w północno-wschodnia część – na zbiorniku 125.

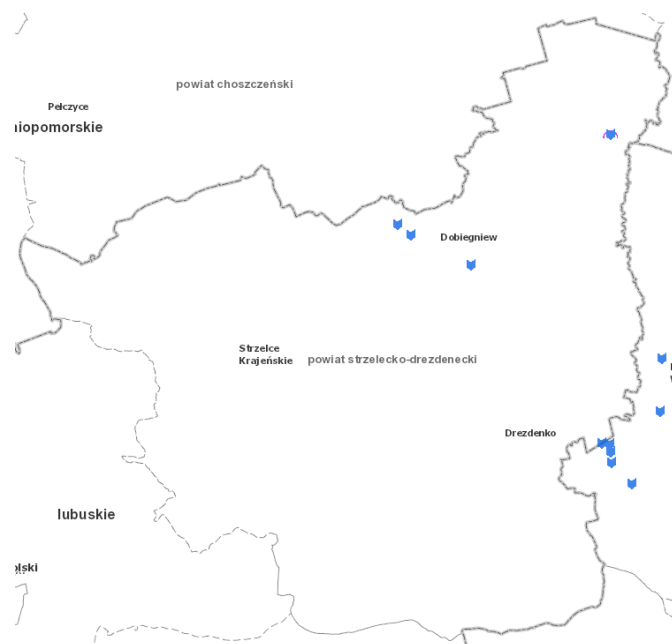
Zbiornik nr 125 wykazuje zasoby dyspozycyjne na poziomie 169 tys.m³/d. Średnia głębokość ujęć to ok. 65 m. Zbiornik nr 127 wykazuje zasoby dyspozycyjne na poziomie 186 tys.m³/d. Średnia głębokość ujęć to ok. 100 m. Zbiornik nr 135 Zbiornik Barlinek wykazuje zasoby dyspozycyjne na poziomie 3,5 tys.m³/d. Średnia głębokość ujęć to ok. 50 m. Zbiornik nr 136 wykazuje zasoby dyspozycyjne na poziomie 52 tys.m³/d. Średnia głębokość ujęć to ok. 50 m. Zbiornik nr 138 Pradolina Toruń-Eberswalde (Noteć) wykazuje zasoby dyspozycyjne na poziomie 194 tys.m³/d. Średnia głębokość ujęć to 20-25 m.



Rys. 7. GZWP w obrębie powiatu strzelecko- drezdeneckiego (na podstawie <https://geolog.pgi.gov.pl/>)

Infrastruktura wodna

Na terenie powiatu strzelecko - drezdeneckiego znajdują się 4 jazy oraz jedna zaporę ziemną przy elektrowni "Kamienna" (Identyfikator obiektu 4080VN1). Według danych na koniec 2021 roku w powiecie funkcjonowały 2 elektrownie wodne o mocach 0,039 i 0,960 MW. Szczegółowe rozmieszczenie urządzeń wodnych przedstawiono na rys. 8.



Rys. 8. Urządzenia wodne w obrębie powiatu strzelecko- drezdeneckiego (na podstawie <https://wody.isok.gov.pl>)

Tabela 8. Zestawienie urządzeń wodnych na terenie powiatu strzelecko- drezdeneckiego.

Jaz	Wysokość piętrzenia, m	Ciek
83416	b.d.	Dopływ z jez. Bierzwnik
83525	b.d.	Jezioro Osiek
83866	b.d.	Mierzęcka Struga
83457	b.d.	Drawa

Spółki wodne

Na terenie powiatu funkcjonuje 1 spółka wodna (tabela 9). Do głównych celów zalicza się prowadzenie wspólnej administracji spółek wodnych oraz wykonywanie wspólnych zadań gospodarczych spółek wodnych.

Tabela 9. Zestawienie spółek wodnych na terenie powiatu strzelecko- drezdeneckiego.

Spółka wodna	Numer
Rejonowy Związek Spółek Wodnych	id 3239, SIGW 11904

4. Rolnictwo

Na terenie powiatu należy podjąć szereg działań ukierunkowanych na rozwiązanie problemów rolnictwa powiązanych z gospodarką wodną - zwłaszcza w obliczu zmian klimatu, charakteryzujących się wydłużaniem się okresów suchych, przy z drugiej strony występujących deszczach nawałnicowych:

- poprawa retencji terenów poprzez zapewnienie regulacji poziomu wody w rowach melioracyjnych i na małych ciekach wodnych;
- zapewnienie drożności rowów melioracyjnych;
- melioracja lub udrożnienie starych systemów melioracyjnych na polach uprawnych o wysoko stagnujących wodach podskórnych i gruntowych;
- wzmocnienie możliwości retencionowania wody przez słabe gleby wytworzone z piasków poprzez działania strukturotwórcze, głównie nawożenie organiczne i wapnowanie;
- budowa lokalnych zbiorników wodnych w ramach programów małej retencji;
- zastosowanie skutecznych rozwiązań w ramach gospodarki ściekami, osadami ściekowymi i nawozami organicznymi celem uzyskania znaczącej poprawy stanu wód powierzchniowych, które mogą być wykorzystane jako źródło wody do nawadniania upraw;
- poprawa warunków uprawowych poprzez inwestycje w systemy nawadniania pól.

5. Środowisko

Renaturyzacja rzek

W 2020 r. Państwowe Gospodarstwo Wodne Wody Polskie zakończyło realizację zadania pt. „Opracowanie krajowego programu renaturyzacji wód powierzchniowych”. Renaturyzacja to działania zmierzające do przywrócenia ciekom i zbiornikom wodnym, przekształconym przez człowieka, stanu zbliżonego do naturalnego. Renaturyzacja wód powierzchniowych obejmuje: poprawę retencji korytowej, dolinowej, normalizację stosunków wodnych w zlewni, renaturyzację mokradeł i torfowisk, przywracanie ciągłości i różnorodności hydromorfologicznej cieków i jezior.

Głównym celem Krajowego Programu Renaturyzacji Wód Powierzchniowych (KPRWP) jest zaproponowanie obszarów (zwanymi Obszarami Priorytetowymi) wraz z przypisanymi dla nich działaniami, które powinny zostać zrealizowane w pierwszej kolejności, biorąc pod uwagę uwarunkowania środowiskowe i ekonomiczne. Na potrzeby KPRWP dla każdej z kategorii wód powierzchniowych (rzek, jezior, wód przejściowych i przybrzeżnych) został opracowany Katalog działań naprawczych umożliwiających zachowanie lub odtworzenie stanu naturalnego wód powierzchniowych. Działania renaturyzacyjne należy realizować zgodnie z zasadami zrównoważonego rozwoju spójnymi z celami i wymogami wynikającymi z innych dokumentów prawnych i strategicznych.

Główne zadania określone w KPRWP do realizacji w powiecie strzelecko-drezdeneckim (m.in. rzeki Drawa, Sucha, Mierzęcka Struga, Otok, Stara Noteć, Pokrętna, Gościnka, Lubiątka, Miąta, Noteć) dotyczą działań takich jak m.in.:

- całkowite, konsekwentne i planowe zaniechanie ingerencji w ciek; pozostawienie naturalnym procesom hydromorfologicznym ("utrzymanie bierne");
- zaniechanie, ograniczenie lub modyfikacja wykaszania roślin oraz drzew i krzewów z brzegów śródlądowych wód powierzchniowych, a także usuwania przeszkód naturalnych;
- sadzenie drzew i krzewów na brzegach wód;
- wprowadzanie rumoszu drzewnego (powalone drzewa swobodnie leżące, zakotwione fragmenty martwych drzew), wprowadzanie pni drzew, głązów, sekwencji głązów, kierujących nurt;
- utworzenie nowego koryta lub odtwarzanie koryta historycznego, zwykle meandrowego lub roztokowego i zróżnicowanego strukturalnie;
- wprowadzanie przyrm żwirowo-kamiennych naśladujących układy bystrzy i plos lub kierujących przepływ;
- likwidacja lub udrażnianie przegród poprzecznych;
- zabudowa linii spływu i rozsączanie wody, tworzenie drobnych oczek wodnych przechwytyjących spływ.

Gospodarka wodna na terenach leśnych

Nadleśnictwa sprawujące opiekę nad lasami w rejonie powiatu podjęły następujące działania z zakresu gospodarki wodnej:

- udział w projektach dofinansowanych z zewnętrznych źródeł, których celem jest ochrona siedlisk hydrogenicznych na terenach leśnych oraz zwiększanie możliwości retencyjnych poprzez budowę urządzeń wodnych spowalniających odpływ wody z lasu (m.in. Projekt MRN w ramach POIiŚ);
- ochrona siedlisk i gatunków mokradłowych;
- budowa, modernizacja i bieżące utrzymanie urządzeń służących kształtowaniu zasobów wodnych – zastawki piętrzące, przepusty, zbiorniki wodne i rowy;
- udział w pracach Lokalnych Partnerstwach ds. Wody (LPW);
- przystępowanie nadleśnictw do spółek wodnych;
- udział Nadleśnictwa Karwin w projekcie obejmującym opracowanie dokumentacji hydrologiczno-środowiskowej, stanowiącej podstawę zwiększenia retencji w Leśnym Kompleksie Promocyjnym Puszcza Notecka;

- działania w ramach edukacji przyrodniczo-leśnej, obejmujące zagadnienia związane z rolą wody w lesie, kierowane do różnych grup wiekowych;
- konferencje i warsztaty poświęcone zwiększaniu i ochronie zasobów wodnych, organizowane lub współorganizowane przez nadleśnictwa.

Regionalna Dyrekcja Lasów Państwowych w Szczecinie nadzorująca prace Nadleśnictw realizowała w latach ubiegłych dwa projekty zewnętrzne:

- Program Operacyjny Infrastruktura i Środowisko na lata 2007-2013 – „Zwiększanie możliwości retencyjnych oraz przeciwdziałanie powodzi i suszy w ekosystemach leśnych na terenach nizinnych” (MRN1).
- Program Operacyjny Infrastruktura i Środowisko na lata 2014-2020 "Kompleksowy projekt adaptacji lasów i leśnictwa do zmian klimatu – mała retencja oraz przeciwdziałanie erozji wodnej na terenach nizinnych" (MRN2).

Projekt MRN2 jest w trakcie realizacji – do końca 2023 r. Szczegółowe zestawienie inwestycji na terenach powiatu przedstawiono w tabeli 10.

Tabela 10. Zadania gospodarki wodnej realizowane na terenach leśnych.

Nadleśnictwo	Działania zrealizowane w latach 2007-2021					Łączna objętość zretencjonowanej wody (m ³), z wykorzystaniem obiektów opisanych w kol. 2-6
	Liczba zastawek piętrzących wybudowanych/zmodernizowanych w ramach projektu MRN I, MRN II	Liczba zbiorników wodnych wybudowanych/zmodernizowanych w ramach projektu MRN I, MRN II	Liczba innych urządzeń wodnych (progi, przepusty piętrzące) wybudowanych/zmodernizowanych w ramach projektu MRN I, MRN II	Liczba urządzeń wodnych wybudowanych/zmodernizowanych w ramach innych projektów współfinansowanych z zewnętrznych środków	Liczba urządzeń wodnych wybudowanych/zmodernizowanych z wykorzystaniem środków własnych, w tym pochodzących z Funduszu Leśnego. Lata 2012-2022	
Bierzwnik	-	-	-	-	-	-
Głusko	-	-	-	-	1	250
Karwin	23	1	14	-	-	120003
Smolarz	0	0	0	0	1	2400
Strzelce Krajeńskie	-	-	-	19	2	24828,5

6. Społeczeństwo

Gospodarka wodna

Według danych z 2020 r. długość eksploatowanej sieci wodociągowej na terenie powiatu strzelecko-drezdeneckiego wynosiła 569 km. Do sieci podłączonych było 45289 mieszkańców powiatu (ok. 93,1% ogółu ludności powiatu), w tym 98,2% mieszkańców miast i 88,7% mieszkańców wsi. Natomiast uwzględniając ilość budynków podłączonych do sieci wodociągowej w odniesieniu do ogółu budynków mieszkalnych było to 91,3 %, odpowiednio 95,9 % w miastach i 89,2% na wsi. Najniższy stopień zwodociągowania jest na terenach wiejskich gminy Drezdenko i wynosi 74,2%.

Ludność zaopatrywana jest w wodę do spożycia przez ujęcia, które posiadają stacje uzdatniania wody. W 2020 r. ogólne zużycie wody w gospodarstwach domowych wynosiło 1515,1 dam³. Średnie zużycie wody z wodociągów w gospodarstwach domowych w przeliczeniu na jednego mieszkańca powiatu kształtowało się na poziomie 31 m³. Największe zużycie wody na 1 mieszkańca odnotowano w gminie miejskiej Dobięgniew (41,4 m³/os), a najniższe w gminie wiejskiej Drezdenko (19,4 m³/os). Udział przemysłu w zużyciu wody ogółem wynosił 4,9%, przy czym w gminie wiejskiej Drezdenko był najwyższy i wynosił 15,7%.

Gospodarka ściekowa

Długość sieci kanalizacyjnej na terenie powiatu strzelecko-drezdeneckiego w 2020 r. wynosiła 225,4 km. Do sieci kanalizacyjnej podłączonych było 27067 mieszkańców powiatu (55,7% ogółu ludności powiatu), w tym 92,6% ludności w miastach i 23% ludności wsi. Natomiast uwzględniając ilość budynków podłączonych do kanalizacji w odniesieniu do ogółu budynków mieszkalnych było to 42%, odpowiednio 89,2% w miastach i 20,6% na wsi. Gminą o najniższym stopniu skanalizowania wynoszącym 8,2 % jest gmina wiejska Drezdenko.

Długość sieci kanalizacyjnej w relacji do długości sieci wodociągowej wynosiła 39,61 %.

Roczna ilość ścieków odprowadzonych do oczyszczalni ścieków wynosiła w 2020 r. 953 dam³. Przepustowość oczyszczalni ścieków zlokalizowanych w powiecie strzelecko-drezdeneckim ogółem wynosi 9900 m³/d. Na terenie powiatu funkcjonują 4 oczyszczalnie ścieków komunalnych: 3 oczyszczalnie biologiczne i 1 z podwyższonym usuwaniem biogenów. Z oczyszczalni ścieków na terenie powiatu strzelecko-drezdeneckiego w 2020 r. korzystało 29759 osób (w tym 25,9% korzystało z oczyszczalni ścieków z podwyższonym usuwaniem biogenów) co stanowi 61,2 %, w ogólnej liczby ludności powiatu. W miastach jest to 95,4% i 31 % na wsi.

Na terenie powiatu strzelecko-drezdeneckiego funkcjonuje 4031 zbiorników bezodpływowych do magazynowania nieczystości ciekłych oraz 531 przydomowych oczyszczalni ścieków.

Na terenie powiatu funkcjonuje 1 oczyszczalnia biologiczna ścieków przemysłowych, o całkowitej przepustowości projektowej 90 m³/d. Roczna ogólna ilość odprowadzanych ścieków przemysłowych wyniosła 24 dam³, z czego ilość ścieków przemysłowych odprowadzonych do sieci kanalizacyjnej wynosiła 13dam³, a 11 dam³ było oczyszczanych biologicznie w oczyszczalniach ścieków przemysłowych (2020 r.).

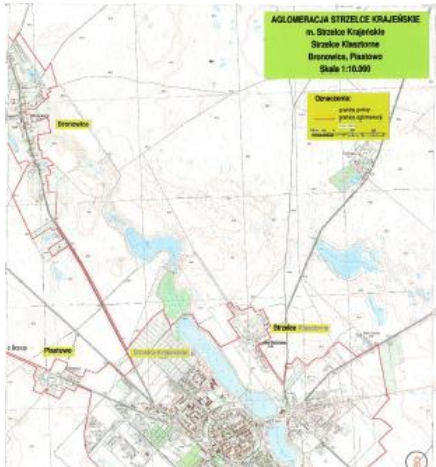
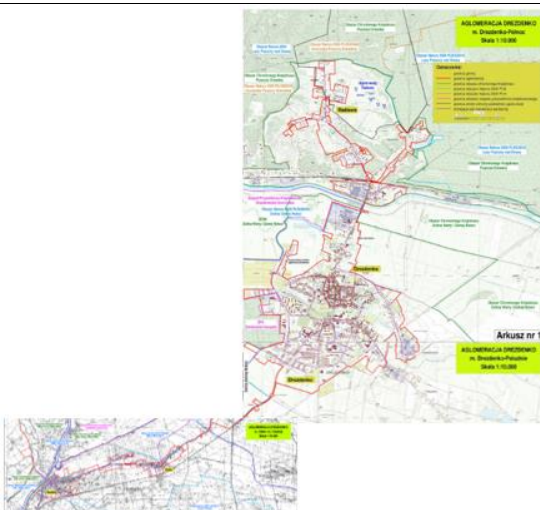
W tabeli 11 zestawiono wyznaczone na terenie powiatu strzelecko-drezdeneckiego aglomeracje zgodnie z AKPOŚK 2017 z uwzględnieniem danych wynikających z VI aktualizacji. Krajowy program oczyszczania ścieków komunalnych (AKPOŚK) jest dokumentem strategicznym, w którym

przeanalizowano potrzeby i zaplanowano działania obejmujące wyposażenie aglomeracji miejskich i wiejskich (o RLM $\geq 2\ 000$) w systemy kanalizacyjne i oczyszczalnie ścieków.

Tabela 11. Aglomeracje wyznaczone dla powiatu strzelecko-drezdeneckiego.

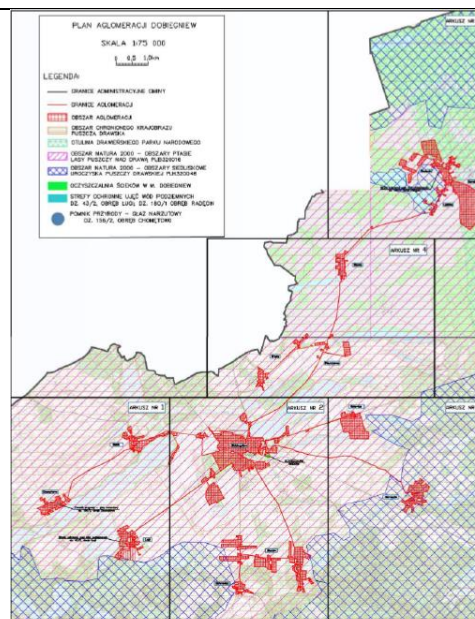
Id. nazwa aglomeracji	RLM aglomeracji zgodnie z rozporządzeniem	RLM aglomeracji zgodnie z obowiązującą uchwałą	liczba mieszkańców korzystających z systemu kanalizacyjnego	liczba mieszkańców korzystających ze zbiorników bezodpływowych	liczba mieszkańców korzystających z przydomowych oczyszczalni ścieków	% RLM korzystających z systemu kanalizacyjnego [% RLM]
			AKPOŚ 2017 AKPOŚ v.2021	AKPOŚ 2017 AKPOŚ v.2021	AKPOŚ 2017 AKPOŚ v. 2021	AKPOŚ 2017 AKPOŚ v.2021
PLLU011 Strzelce Krajeńskie	14404	14404	12840 12660	172 13	128 36	98,00 99,66
PLLU019 Drezdenko	13633	12851	10672 10091	481 510	92 8	96,00 95,88
PLLU046 Dobiegiew	7523	5658	5469 5247	212 231	37 0	95,00 95,95
PLLU029 Stare Kurowo	3576	2163	1265 1092	2223 949	29 122	35,00 50,53

Tabela 12. Charakterystyka systemów gospodarki ściekowej w powiecie strzelecko-drezdeneckim wg aglomeracji.

<p>Strzelce Krajeńskie: oczyszczalnia biologiczna z podwyższonym usuwaniem związków azotu i fosforu spełniająca standardy odprowadzanych ścieków dla aglomeracji < 100 000 RLM. Zarządcą oczyszczalni ścieków jest Przedsiębiorstwo Gospodarki Komunalnej Sp. z o.o. w Strzelcach Krajeńskich. Miejska Oczyszczalnia Ścieków zlokalizowana jest przy ul. Strumykowa 5, 66-500 Strzelce Krajeńskie. Odbiornikiem ścieków oczyszczonych jest Kanał Młynówka w km 5+800. Projektowa średnia dobowa przepustowość oczyszczalni ścieków 3000 m³/d (RLM 27500) Na terenie aglomeracji do sieci kanalizacyjnej podłączonych jest 35 zakładów przemysłowych. Nie planuje się podłączenia nowych zakładów przemysłowych.</p> <p>UCHWAŁA NR XIV/130/20 RADY MIEJSKIEJ W STRZELCACH KRAJEŃSKICH z dnia 19 maja 2020 r. w sprawie wyznaczenia aglomeracji Strzelce Krajeńskie</p>	
<p>Drezdenko: oczyszczalnia biologiczna z podwyższonym usuwaniem związków azotu i fosforu spełniająca standardy odprowadzanych ścieków dla aglomeracji < 100 000 RLM. Zarządcą oczyszczalni ścieków jest Przedsiębiorstwo Gospodarki Komunalnej i Mieszkaniowej Sp. z o.o. w Drezdenku, ul. Pierwszej Brygady 21a. Miejska Oczyszczalnia Ścieków zlokalizowana przy ul. Łąkowej, 66-530 Drezdenko. Odbiornikiem ścieków oczyszczonych jest rzeka Rzeka Noteć w km 38+100. Projektowa średnia dobowa przepustowość oczyszczalni ścieków 1850 m³/d (RLM 13633). Siecią kanalizacyjną obsługiwane są 42 zakłady przemysłowe. Nie planuje się przyłączenia nowych.</p> <p>UCHWAŁA NR XXXIX/196/2020 RADY MIEJSKIEJ W DREZDENKU z dnia 21 grudnia 2020 r. w sprawie wyznaczenia obszaru i granic aglomeracji Drezdenko</p>	

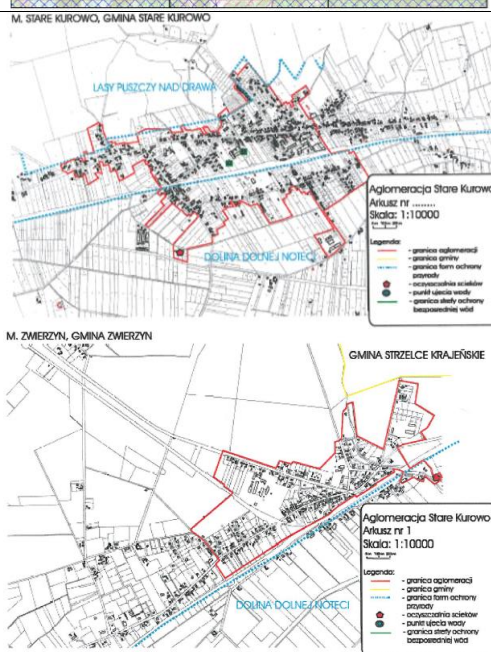
Dobiegiew: oczyszczalnia biologiczna spełniająca standardy odprowadzanych ścieków. Oczyszczalnia zlokalizowana jest przy ul. Nowomyśkiej, 66-520 Dobiegiew, nr działki: 408/5, obręb: 0013 Dobiegiew. Zarządcą oczyszczalni ścieków jest Przedsiębiorstwo Usług Komunalnych „Komunalni” Spółka z o. o., ul. Poznańska 8 a, 66-520 Dobiegiew. Odbiornikiem ścieków oczyszczonych jest rzeka Mierzęcka Struga w km 23+044. Projektowa średnia dobowa przepustowość oczyszczalni ścieków 600m³/d (RLM 6258). Do sieci kanalizacyjnej nie są podłączone zakłady przemysłowe i nie planuje się podłączenia. Planowana jest rozbudowa wraz z modernizacją oczyszczalni ścieków wraz z główną przepompownią ścieków w miejscowości Dobiegiew

UCHWAŁA NR XIII/85/19 RADY MIEJSKIEJ W DOBIEGIEWIE z dnia 28 października 2019 r. w sprawie wyznaczenia aglomeracji Dobiegiew



Stare Kurowo: oczyszczalnia biologiczna spełniająca standardy odprowadzanych ścieków. Zarządcą oczyszczalni ścieków jest Przedsiębiorstwo Gospodarki Komunalnej i Mieszkaniowej w Starym Kurowie. Oczyszczalnia ścieków zlokalizowana jest w Starym Kurowie. Odbiornikiem ścieków oczyszczonych jest Kanał Doprowadzalnik Klesno. Projektowa średnia dobowa przepustowość oczyszczalni ścieków 610 m³/d (RLM 8601). Na terenie aglomeracji nie ma zakładów wytwarzających ścieki przemysłowe, nie jest planowane podłączenie nowych zakładów przemysłowych do systemu kanalizacji zbiorczej. W latach 2022-2026 planowana jest budowa biologicznej oczyszczalni ścieków dla 2000 RLM w m. Sierosławice. Planowana jest również w latach 2020 – 2027 budowa sieci kanalizacji sanitarnej na terenie aglomeracji Stare Kurowo o łącznej długości 6,39 km pozwoli przyłączyć 892 RLM.

UCHWAŁA NR XXIII.133.2020 RADY GMINY STARE KUROWO z dnia 30 grudnia 2020 r. w sprawie wyznaczenia obszaru i granic aglomeracji Stare Kurowo



Na terenie aglomeracji Stare Kurowo w latach 2022-2026 planowana jest budowa oczyszczalni ścieków w technologii obrotowych złóż biologicznych dla miejscowości Zwierzyn i Sierosławice, która będzie zlokalizowana w Sierosławicach. Projektowana wydajność oczyszczalni 300 m³/d (2000 RLM). Planowana jest również w latach 2020 - 2027 budowa sieci kanalizacji sanitarnej na terenie aglomeracji Stare Kurowo o łącznej długości 6,39 km pozwoli przyłączyć 892 RLM.

7. Inne potrzeby/problemy

Nie określono.

8. Cele strategiczne

1. Na terenie powiatu strzelecko-drezdeneckiego należy podjąć szereg działań ukierunkowanych na rozwiązanie problemów rolnictwa powiązanych z gospodarką wodną, w tym przede wszystkim zapewnić drożność rowów melioracyjnych, co umożliwi regulację poziomu wody również w małych ciekach wodnych.
2. Istotne jest również wzmocnienie retencjonowania wody przez działania strukturotwórcze, a także budowa lokalnych zbiorników wodnych w ramach programów małej retencji.
3. Priorytetowo powinny być zaplanowane i realizowane inwestycje związane z gospodarką wodną i ściekową. Za znaczące zadanie dla poprawy jakości życia mieszkańców należy uznać wymianę azbestowych sieci wodociągowych na terenach wiejskich. Mieszkańcy nie podłączeni do sieci kanalizacyjnej gromadzą ścieki w zbiornikach bezodpływowych lub są one oczyszczane w przydomowych oczyszczalniach ścieków. Rozwiązania te obarczone są dużym ryzykiem negatywnego wpływu na środowisko w wyniku niewłaściwej eksploatacji przez użytkowników lub świadomego działania np. przez rozszczelnienie zbiorników na nieczystości ciekłe i nielegalne pozbywanie się ścieków przez ich zrzut do gruntu lub wód.

9. Lista inwestycji i lokalnych działań do podjęcia w powiecie strzelecko-drezdeneckim

Tabela 13. Zestawienie niezbędnych inwestycji w poprawę gospodarki wodnej na terenie powiatu strzelecko-drezdeneckiego, woj. lubuskie.

Gmina	RZGW	Zarząd zlewni	Nazwa inwestycji	Całkowity zakres rzeczowy zadania /krótki opis, w tym parametry techniczne	Współrzędne X, Y w układzie 92	Stopień przygotowania inwestycji	Zakres wymaganej dokumentacji	Okres realizacji inwestycji	Szacowany koszt zadania [zł]	Rodzaj podmiotu odpowiedzialnego za dalsze utrzymanie inwestycji	Obszar oddziaływania na grunty rolne (ha)
Dobiegniew	Bydgoszcz	Piła	Ekspertyza obszarów przydatnych do utworzenia małych elektrowni wodnych na obszarze gminy Dobiegniew	Opracowanie ma na celu zidentyfikowanie potencjału produkcyjnego energii odnawialnej na obszarze gminy w zakresie funkcjonowania elektrowni wodnych na istniejących ciekach gminy Dobiegniew. Określenie niezbędnych działań w kierunku budowy nowych małych elektrowni wodnych i odbudowy dawniej funkcjonujących małych elektrowni, stworzenie warunków inwestowania w zakresie możliwego partnerstwa publiczno-prywatnego oraz w zakresie inwestowania podmiotów prywatnych w kierunku pozyskania energii odnawialnej. W zakresie operatu wchodzić miałyby również określenia	Obszar gminy Dobiegniew	Etap koncepcyjny planistyczny	Zlecenie	2023-2024	450 tys. zł	Gmina Dobiegniew i Państwowe Przedsiębiorstwo Wody Polskie	b. d.

Doblegniew	Bydgoszcz	Piła	Oczyszczenie i miejscowe utwardzenie brzegów rzeki Mierzęcka struga na odcinku Doblegniew - Chrapów	potrzeb inwestycyjnych i szacunkowych kosztów ich wykonania (Możliwe wykonanie dokumentacji technicznej)	Rzeka Mierzęcka Struga	Etap koncepcyjny o planistyczny	Pozwolenie wodno-prawne, projekt techniczny i dokumenty środowiskowe	2023-2024	500 tys. zł	Państwowe Przedsiębiorstwo Wody Polskie	b. d.
Doblegniew	Bydgoszcz	Piła	Inwestycja polegająca na budowie i przebudowie jazów wodnych w celu uregulowania stanu wód na obszarze gminy w zakresie potrzeb gospodarczych i stanu ochrony środowiska.	Projekt obejmie odnowienie wszystkich jazów i przepustów we współpracy z Państwowym Przedsiębiorstwem Wody Polskie po uaktualnieniu stanów wód pod kątem potrzeb gospodarczych i stanu ochrony środowiska. W zakres projektu wejdzie także przebudowa jazu na jeziorze Osiek	Obszar gminy Doblegniew	Etap koncepcyjny o planistyczny	Pozwolenie wodno-prawne, projekt techniczny i dokumenty środowiskowe	2023-2024	3500 tys. zł	Państwowe Przedsiębiorstwo Wody Polskie	b. d.

Dobiegiew	Bydgoszcz	Piła	Ekspertyza obszarów przydatnych do utworzenia małych elektrowni wodnych na obszarze gminy Dobiegiew	Opracowanie ma na celu zidentyfikowanie potencjału produkcyjnego energii odnawialnej na obszarze gminy w zakresie funkcjonowania elektrowni wodnych na istniejących ciekach gminy Dobiegiew. Określenie niezbędnych działań w kierunku budowy nowych małych elektrowni wodnych i odbudowy dawniej funkcjonujących małych elektrowni, stworzenie warunków inwestowania w zakresie możliwego partnerstwa publiczno-prywatnego oraz w zakresie inwestowania podmiotów prywatnych w kierunku pozyskania energii odnawialnej. W zakres operatu wchodzić miałyby również określenia potrzeb inwestycyjnych i szacunkowych kosztów ich wykonania (Możliwe wykonanie dokumentacji technicznej)	Obszar gminy Dobiegiew	Etap koncepcyjny planistyczny	Zlecenie	2023-2024	450 tys. zł	Gmina Dobiegiew i Państwowe Przedsiębiorstwo Wody Polskie	b. d.
Dobiegiew	Bydgoszcz	Piła	Oczyszczenie i miejscowe utwardzenie brzegów rzeki Mierzęcka struga na odcinku Dobiegiew -	Rzeka Mierzęcka Struga Od X:571391.14 Y:283529.68 Do X:571389.19	Etap koncepcyjny planistyczny	Pozwolenie wodno-prawne, projekt techniczny i dokumenty środowiskowe	2023-2024	500 tys. zł	Państwowe Przedsiębiorstwo Wody Polskie	b. d.	

Doblegniew	Bydgoszcz	Piła	Chrapów	Y:291387.81	Obszar gminy Doblegniew	Obszar gminy Doblegniew	Projekt obejmie odnowienie wszystkich jazów i przepustów we współpracy z Państwowym Przedsiębiorstwem Wody Polskie po uaktualnieniu stanów wód pod kątem potrzeb gospodarczych i stanu ochrony środowiska. W zakres projektu wejdzie także przebudowa jazu na jeziorze Osiek	Projekt obejmie odnowienie wszystkich jazów i przepustów we współpracy z Państwowym Przedsiębiorstwem Wody Polskie po uaktualnieniu stanów wód pod kątem potrzeb gospodarczych i stanu ochrony środowiska. W zakres projektu wejdzie także przebudowa jazu na jeziorze Osiek	Obszar Gminy	Etap koncepcyjny planistyczny	Pozwolenie wodno-prawne, projekt techniczny i dokumenty środowiskowe	2023-2024	3,5 mln	Państwowe Przedsiębiorstwo Wody Polskie	b. d.
Doblegniew	Bydgoszcz	Piła			Obszar Gminy	Obszar Gminy	Wymiana azbestowych sieci wodociągowych na terenach wiejskich ok. 8km	Wymiana azbestowych sieci wodociągowych na terenach wiejskich ok. 8km	Obszar Gminy	Etap koncepcyjny planistyczny	Dokumentacja projektowa i pozwolenie na budowę	Do 2032r.	2,2 mln	PUK „KOMUNALNI” Sp. z o.o.	b. d.
Doblegniew	Bydgoszcz	Piła	Remont przepompowni		Obszar Gminy	Obszar Gminy	Remont wraz z wymianą armatury przepompowni ścieków na terenie gminy 27 szt.	Remont wraz z wymianą armatury przepompowni ścieków na terenie gminy 27 szt.	Obszar Gminy	Znajomość zakresu prac remontowych	Opis techniczny	Do 2028r.	5,4 mln	PUK „KOMUNALNI” Sp. z o.o.	b. d.

Dobiegniew	Bydgoszcz	Piła	Modernizacja ujęć wody na terenie gminy	Modernizacja i remont ujęć wody wraz ze stacjami uzdatniania wody w celu zapewnienia ciągłości dostaw wody (8szt.) Wykonanie modernizacji ujęć przyczyni się do racjonalnej gospodarki zasobami wodnymi, jak również do zwiększenia ochrony zasobów wodnych.	Obszar Gminy	Znajomość zakresu prac remontowych	Dokumentacja projektowa, zgłoszenie i pozwolenia na budowę.	Do 2028r.	8,00 mln	PUK „KOMUNALNI” Sp. z o.o.	b. d.
Dobiegniew	Bydgoszcz	Piła	Zakup samochodu wraz z beczką	Zakup samochodu wysokociśnieniowego ssąco płuczącego z beczką do czyszczenia przykanałków, kanatów i sieci.	Obszar Gminy	Etap koncepcyjno planistyczny	Specyfikacja techniczna	Do 2025r.	2,5 mln	PUK „KOMUNALNI” Sp. z o.o.	
Dobiegniew	Bydgoszcz	Piła	Wymiana wodomierzy na terenie Gminy Dobiegniew	Wymiana wodomierzy do odczytu radiowego wraz z opomiarowaniem wszystkich odbiorców. Wylimuje to nadmierną eksploatację zasobów wodnych	Obszar Gminy	Etap przygotowania specyfikacji	Specyfikacja techniczna	Do 2027r.	0,5 mln	PUK „KOMUNALNI” Sp. z o.o.	b. d.
Dobiegniew	Bydgoszcz	Piła	Zakup agregatów prądotwórczych	Agregaty prądotwórcze przewoźne mocy ciągłej ok. 20 kW w celu zapewnienia ciągłości dostaw wody dla mieszkańców gminy.	Obszar Gminy	Etap przygotowania specyfikacji	Specyfikacja techniczna	Do 2025r.	0,16 mln	PUK „KOMUNALNI” Sp. z o.o.	b. d.
Dobiegniew	Bydgoszcz	Piła	Modernizacja oczyszczalni ścieków Głuska	Modernizacja istniejącej oczyszczalni ścieków dla mieszkańców Głuska. Liczba odbiorców ok. 60.	X:579944.82 Y:295353.81	Etap koncepcyjno planistyczny	Dokumentacja projektowa. Pozwolenie na budowę. Operat wodnoprawny.	Do 2028r.	2,5 mln	PUK „KOMUNALNI” Sp. z o.o.	b. d.

Drezdenko	Bydgoszcz	Piła	Budowa Stacji Uzdatniania Wody na ujęciu wody w Radowie (etap I)	Przebudowa obiektów w Radowie na potrzeby nowej SUW (wydajność 50%), w tym: remont zbiorników wody czystej, wymiana zasilania i szafy energetycznej, remont rurociągów międzyzbiornikowych, osuszacze powietrza.	X:559737 Y:286803	Wieloletni plan rozwoju i modernizacji urządzeń wodociągowych i kanalizacji nych na lata 2022-2025 – Uchwała nr LXIII/396/2022 Rady Miejskiej w Drezdenku z dnia 21 czerwca 2022 r	Projekt wraz z pozwoleniem na budowę.	Do 2030 roku	8 190 000	Gmina Drezdenko	Brak danych
Drezdenko	Bydgoszcz	Piła	Budowa Stacji Uzdatniania Wody na ujęciu wody w Radowie (etap II)	Rozbudowa SUW w Radowie (do 100%)	X:559737 Y:286803	jw	Projekt wraz z pozwoleniem na budowę.	Do 2030 roku	3 510 000	Gmina Drezdenko	Brak danych
Drezdenko	Bydgoszcz	Piła	Połączenie systemów wodociągowych Radowo i Stare Bielice	Budowa 650 mb (fi=160 mm) połączenia wodociągowego pomiędzy wodociągami Radowo a Stare Bielice z wygaszeniem studni w Starych Bielicach, ze względu na słabe zasoby wodne.	X:558055 Y:292464 X:557442 Y:292319	jw	Projekt wraz z pozwoleniem na budowę.	Do 2025 roku	950 000	Gmina Drezdenko	Brak danych
Drezdenko	Bydgoszcz	Piła	Budowa drugiej studni na ujęciu Modropole oraz budowa SUW	Obecny zasób wodny jest na wyczerpaniu.	X:561502 Y:279925	jw	Projekt wraz z pozwoleniem na budowę.	Do 2025 roku	525 000	Gmina Drezdenko	Brak danych

Drezdenko	Bydgoszcz	Piła	Budowa sieci wodociągowej i SUW dla miejscowości Zagórze i Lubiewo	Zwodociągowanie miejscowości wypoczynkowych znajdujących się w Puszczy Drawskiej.	X:562566 Y:288991 X:562482 Y:291677	jw	Projekt wraz z pozwoleniem na budowę.	Do 2030 roku	2 948 500	Gmina Drezdenko	Brak danych
Drezdenko	Bydgoszcz	Piła	Budowa kanalizacji - Gościm	Wieś znajduje się w centrum Puszczy Noteckiej i zamieszkuje ją na stałe ponad 500 osób, oprócz tego ilość turystów w miejscowości może sięgać w sezonie 1000 osób.	X:549740 Y:277912	jw	Projekt wraz z pozwoleniem na budowę.	Do 2030 roku	11 913 650	Gmina Drezdenko	Brak danych
Drezdenko	Bydgoszcz	Piła	Budowa kanalizacji dla miejscowości Niegosław-Lipno-Tuczępy	Wspomniany obszar zamieszkuje obecnie blisko 1500 osób, znajduje się blisko aglomeracji Drezdenko i istnieje możliwość podjęcia miejscowości do Drezdeńskiej sieci kanalizacyjnej. Na obszarze występuje sporo nieprawidłowości związanych z odprowadzaniem ścieków do szamb i ekologicznych oczyszczalni ścieków.	X:554147 Y:289024	jw	Projekt wraz z pozwoleniem na budowę.	Do 2030 roku	8 490 050	Gmina Drezdenko	Brak danych
Drezdenko	Bydgoszcz	Piła	Wdrożenie systemów SCADA dla obiektów wodociągowych	System pozwoli na monitoring przepływu wody w miejskiej sieci wodociągowej i szybką reakcję w przypadku kradzieży lub wycieków. Pozwoli na zmniejszenie marnotrawienia zasobów wodnych.	-	jw	Zakup i opomiarowanie sieci	Do 2025	400 000	Gmina Drezdenko	Brak danych

Drezdenko	Bydgoszcz	Piła	Modernizacja Oczyszczalni ścieków - Drezdenko	Mała modernizacja oczyszczalni ścieków (w tym montaż deflektorów przy korytach odpływowych ścieków oczyszczonych, wymiana barierki i rurociągów ze stali zwykłej na bloku biologicznym, modernizacja układu czyszczenia piasku, wymiana rozdzielni energetycznej, wymiana węzła osadowego). budowa nowej pompowni głównej na oczyszczalni ścieków z przelewem awaryjnym do odbiornika	X:557789 Y:285932	jw	Projekt wraz z pozwoleniem na budowę.	Do 2030	4 500 000	Gmina Drezdenko	Brak danych
Drezdenko	Bydgoszcz	Piła	Budowa urządzeń piętrzących wodę na rzece Stara Noteć na obszarze miasta Drezdenko.	Adaptacja rzeki Stara Noteć do zmian klimatu W ramach zadania planowane jest podjęcie działań umożliwiających przejęcie nadmiaru wód opadowych w przypadku wystąpienia intensywnych opadów oraz zapobieganie niskim poziomom rzeki w okresie suszy m.in. poprzez prace w korycie rzeki, zastosowanie odpowiednich urządzeń	X:557677 Y:285829 X:556736 Y:287433 Zbiornik wodny X:557091 Y:286548	Inwestycja planowana	Projekt wraz z pozwoleniem na budowę i pozwoleniem wodnoprawnym	Do 2030	600 000	Wody Polskie	Brak danych

Drezdenko	Bydgoszcz	Piła	Utworzenie ścieżki dydaktycznej nad rzeką Stara Noteć	<p>wodnych oraz modernizację sieci kanalizacji deszczowej w obrębie zlewni, których odbiornikiem jest rzeka Kłodawka poprzez budowę zbiorników retencyjnych oraz zielono - niebieskiej infrastruktury umożliwiających retencję. Planowana jest również budowa urządzeń podczyszczających wody opadowe i roztopowe w celu zapobiegania zanieczyszczeniom rzeki.</p>	X:556736 Y:287433 X:557089 Y:287009	<p>Investycja planowana</p>	Projekt wraz z pozwoleniem na budowę.	Do 2030	600 000	Gmina Drezdenko	Brak danych
Drezdenko	Bydgoszcz	Piła	Renowacja rowu odwadniającego na działce 84 ob. Drezdenko	<p>Rów ma za zadanie ściąganie wód deszczowych z obszaru ulicy Podgórznej, Łąkowej i Polnej. W chwili obecnej przy większych opadach deszczu woda rozlewa się na pobliskie działki powodując podtopienia lokalnych domostw.</p>	X:558863 Y:287300 X:558748 Y:287224	<p>Investycja planowana</p>	Projekt wraz z pozwoleniem na budowę i pozwoleniem wodnoprawnym	Do 2030	2 300 000	Gmina Drezdenko	Brak danych

Drezdenko	Bydgoszcz	Piła	budowa 2 sieci wodociągowej pod Notecią z Radowa 350 mb, 2 x 280 mm	Inwestycja polega na wybudowaniu nowego kanatu przesyłowego wody, który zabezpieczyłby 14.000 osób w wodę pitną w razie awarii. Jest to jedyna linia doprowadzająca wodę dla gminy.	X:558594 Y:287113	Wieloletni plan rozwoju i modernizacji urządzeń wodociągowych i kanalizacji na lata 2022-2025 – Uchwała nr LXIII/396/2022 Rady Miejskiej w Drezdenku z dnia 21 czerwca 2022 r	Projekt wraz z pozwoleniem na budowę i pozwoleniem wodnoprawnym	Do 2030	1 850 000	Gmina Drezdenko	Brak danych
Drezdenko	Bydgoszcz	Piła	Nowe spięcie wodociągowe przez rzekę ok. ulic Pomorskiej i Kopernika 300 mb, 2 x 160 mm	W związku z przestarzałą siecią wodociągową i jej niską wydajnością, budowa nowego spięcia polepszyłaby jakość wody i podpiła ciśnienie na sieci wodociągowej przy jednym z większych osiedli w mieście. Postulowałyby także jako Bypass w przypadku awarii na sieci sąsiedniej.	X:557362 Y:286606 X:557069 Y:286248	Wieloletni plan rozwoju i modernizacji urządzeń wodociągowych i kanalizacji na lata 2022-2025 – Uchwała nr LXIII/396/2022 Rady Miejskiej w Drezdenku z dnia 21 czerwca 2022 r	Projekt wraz z pozwoleniem na budowę i pozwoleniem wodnoprawnym	Do 2030	1 500 000	Gmina Drezdenko	Brak danych

Drezdenko	Bydgoszcz	Piła	Budowa instalacji fotowoltaicznej na SUW Radowo	Instalacja podłączona bezpośrednio do linii wysokiego napięcia i GPZ, pozwoli w przypadku braku lokalnego zasilania na utrzymanie pomp i SUW w gotowości do pracy.	X:560193 Y:287192	Wieloletni plan rozwoju i modernizacji urządzeń wodociągowych i kanalizacyjnych na lata 2022-2025 – Uchwała nr LXIII/396/2022 Rady Miejskiej w Drezdenku z dnia 21 czerwca 2022 r	Projekt wraz z pozwoleniem na budowę	Do 2030	750 000	Gmina Drezdenko	Brak danych
Drezdenko	Bydgoszcz	Piła	Mała modernizacja oczyszczalni ścieków	Montaż deflektorów przy korytach odpływowych ścieków oczyszczonych, wymiana barierek i rurociągów ze stali zwykłej na bloku biologicznym, modernizacja układu czyszczenia piasku, wymiana rozdzielni energetycznej, wymiana węzła osadowego.	X:559737 Y:286803	Wieloletni plan rozwoju i modernizacji urządzeń wodociągowych i kanalizacyjnych na lata 2022-2025 – Uchwała nr LXIII/396/2022 Rady Miejskiej w Drezdenku z dnia 21 czerwca 2022 r	Projekt wraz z pozwoleniem na budowę	Do 2030	750 000	Gmina Drezdenko	Brak danych

Drezdenko	Bydgoszcz	Piła	Budowa nowej pompowni głównej na oczyszczalni ścieków z przelewem awaryjnym do odbiornika	Wraz z rozbudową systemu kanalizacji sanitarnej istnieje potrzeba rozbudowy urządzeń pompujących, aby w przypadku awarii wynikającej ze zużycia istniejących pomp nie doszło do zablokowania systemu oczyszczania miasta.	X:559737 Y:286803	Wieloletni plan rozwoju i modernizacji urządzeń wodociągowych i kanalizacyjnych na lata 2022-2025 – Uchwała nr LXIII/396/2022 Rady Miejskiej w Drezdenku z dnia 21 czerwca 2022 r.	Projekt wraz z pozwoleniem na budowę.	Do 2030	750 000	Gmina Drezdenko	Brak danych
Drezdenko	Bydgoszcz	Piła	Odbudowa stawu małej retencji w Parku Kultur Świata	Odbudowa istniejącego stawu przy ul. Kościuszki w Drezdenku wraz z jego zasileniem z rzeki Stara Noteć polegająca na: - odmulaniu stawu o powierzchni ponad 0,1 ha. - skarpowanie brzegów stawu - odmulanie istniejących rowów na odpływie i dopływie do stawu. - budowa zastawki piętrzącej	X:557091 Y:286548	Investycja planowana	Projekt wraz z pozwoleniem na budowę.	Do 2030	150 000	Gmina Drezdenko	Brak danych

Drezdenko	Bydgoszcz	Piła	Budowa przystani miejskiej na rzece Noteć w Parku Harcerza w m. Drezdenko	Budowa miejsca na rzece Noteć służącego spędzaniu czasu wolnego nad wodą oraz jako miejsca postojowego dla żeglugi turystycznej na drodze wodnej E70.	X:558620 Y:286983	Investycja planowana	Projekt wraz z pozwoleniem na budowę.	Do 2030	4 500 000	Gmina Drezdenko	Brak danych
Stare Kurowo	Bydgoszcz	Piła	Odbudowa stacji pomp podnoszących poziom wody	Remont budynku nawadniającej stacji pomp oraz montaż nowych pomp wody.	X: 558826 Y: 281606		Projekt, kosztorys, zgłoszenie robót, przetarg	2023-2026	1 000 000	PGW Wody Polskie w Bydgoszczy, Nadzór Wodny w Strzelcach Krajeńskich	
Stare Kurowo	Bydgoszcz	Piła	Konserwacja urządzeń melioracji wodnych, tj.: kanału łączącego rzekę Noteć ze stacją pomp, Kanałów nawadniających: Doprowadzałnik i Pulsa,	Konserwacja mechaniczna kanałów głównych na terenie gminy Stare Kurowo wraz z budową i remontem, przepustów, zasuw, zastawek.	X: 558826 Y: 281606		Projekt, kosztorys, zgłoszenie robót, przetarg	2023-2026	1 500 000	PGW Wody Polskie w Bydgoszczy, Nadzór Wodny w Strzelcach Krajeńskich	1000ha
Stare Kurowo	Bydgoszcz	Piła	Konserwacja urządzeń melioracji wodnych na terenie gminy Stare Kurowo oraz budowa i remont przepustów, zastawek	Konserwacja mechaniczna kanałów i rowów głównych biegnących w pasie dróg gminnych na terenie gminy Stare Kurowo wraz z budową i remontem mostków, przepustów, zasuw, zastawek.			Projekt, kosztorys, zgłoszenie robót, przetarg	2023-2026	1 500 000	Gmina Stare Kurowo Daszyńskiego 1 66 – 540 Stare Kurowo	1000ha
Stare Kurowo	Bydgoszcz	Piła	Konserwacja mechaniczna rowów szczegółowych na terenie gminy Stare Kurowo	Konserwacja mechaniczna rowów szczegółowych na terenie gminy Stare Kurowo wraz z budową i remontem mostków, przepustów, zasuw i zastawek.			Kosztorys, przetarg	2024-2026	500 000	Roelnicy – właściciele dzierżawcy korzystający z gruntów	1000ha

Stare Kurowo	Bydgoszcz	Piła	Konserwacja, pogłębienie Jeziora Ciszewo	Konserwacja, odmulenie, oczyszczenie, pogłębienie, odkrzaczenie Jeziora Ciszewo w Łącznicy	X: 559237 Y: 272692			Projekt, kosztorys, zgłoszenie robót, przetarg	2023-2025	1 000 000	Starosta Strzelecko – Drezdeński Ks. St. Wyszyńskiego 7 66 – 500 Strzelce Kraj.	500ha
Stare Kurowo	Bydgoszcz	Piła	Konserwacja wału przeciwpowodziowego rzeki Noteć	Utrzymaniem w należyłym stanie technicznym wału przeciwpowodziowego w szczególności na koszeniu roślinności i karczowanie krzaków	X: 555631 Y: 280744			Kosztorys, przetarg	2023-2025	200 000	PGW Wody Polskie w Bydgoszczy, Nadzór Wodny w Strzelcach Krajeńskich	1000 ha
Stare Kurowo	Bydgoszcz	Piła	Zakup kopalarki ładowarki	Zakup kopalarki - koparki do przeprowadzania bieżącej mechanicznej konserwacji cieków wodnych na terenie gminy.				Przetarg	2023-2024	400 000	Gmina Stare Kurowo	500 ha
Stare Kurowo	Bydgoszcz	Piła	Zakup rębaka do gałęzi drzew i krzewów	Rozdrabnianie gałęzi drzew i krzewów rosnących na skarpach rowów melioracyjnych				Przetarg	2023-2024	100 000	Gmina Stare Kurowo	1000 ha
Stare Kurowo	Bydgoszcz	Piła	Zakup kosiarki - rębaka do traw / roślin	Koszenie roślinności na skarpach rowów melioracyjnych				Przetarg	2023-2026	100 000	Gmina Stare Kurowo	200 ha
Stare Kurowo	Bydgoszcz	Piła	Budowa sieci kanalizacyjnej sanitarnej	Budowa sieci kanalizacji sanitarnej ul. Kościuszki w Starym Kurowie	X: 559613 Y: 275074			Pozwolenie na budowę, przetarg	2025-2030		Gmina Stare Kurowo	200 ha
Stare Kurowo	Bydgoszcz	Piła	Budowa sieci kanalizacyjnej sanitarnej	Budowa sieci kanalizacji sanitarnej ul. Podgórznej w Starym Kurowie	X: 559893 Y: 276564							
Stare Kurowo	Bydgoszcz	Piła	Konserwacja urządzeń melioracyjnych teren rekreacyjno-wypoczynkowy	Konserwacja urządzeń melioracyjnych, przebudowa, budowa zastawek zasuw, remont zbiornika wody	X: 560000 Y: 275952			Kosztorys, przetarg	2025-2030	500 000	Gmina Stare Kurowo	500ha

Strzelce Krajeńskie	Bydgoszcz	Piła	Przebudowa sieci wodociągowej w m. Ogardy Etap I oraz Etap II	Kompleksowe wykonanie sieci wodociągowej w m. Ogardy. Wykluczenie odcinków awaryjnych z azbestocementu, żeliwa oraz stalowych. Do wymiany ok 4000 mb sieci wodociągowej Etap I – objęty pozwoleniem na budowę 925 mb Etap II – brak projektu ok 3000 mb	X: 5870918,04 Y: 5539378,13	Na część inwestycji jest wykonana dokumentacja budowlana wraz z pozwoleniem na budowę	Etap I - Projekt z pozwoleniem na budowę. Etap II - Projekt z pozwoleniem na budowę lub zgłoszeniem robót	2023 - 2030	Etap I – 500.000 Etap II – 2.000.000	Gmina Strzelce Krajeńskie	Brak danych
Strzelce Krajeńskie	Bydgoszcz	Piła	Przebudowa sieci wodociągowej w m. Lipie Góry	Kompleksowe wykonanie sieci wodociągowej w m. Lipie Góry. Wykluczenie odcinków awaryjnych z azbestocementu, żeliwa oraz stalowych. Do wymiany ok 4000 mb sieci wodociągowej	X: 5866254,00 Y: 5537794,00	Wstępny	Projekt z pozwoleniem na budowę lub zgłoszeniem robót	2023 - 2030	2.500.000	Gmina Strzelce Krajeńskie	Brak danych
Strzelce Krajeńskie	Bydgoszcz	Piła	Przebudowa sieci wodociągowej w m. Czyżewo	Kompleksowe wykonanie sieci wodociągowej w m. Czyżewo. Wykluczenie odcinków awaryjnych z azbestocementu, żeliwa oraz stalowych. Do wymiany ok 850 mb sieci wodociągowej	X: 5863511,00 Y: 5537147,00	Wstępny	Projekt z pozwoleniem na budowę lub zgłoszeniem robót	2023 - 2030	550.000	Gmina Strzelce Krajeńskie	Brak danych
Strzelce Krajeńskie	Bydgoszcz	Piła	Przebudowa sieci wodociągowej w m. Lubicz	Kompleksowe wykonanie sieci wodociągowej w m. Lubicz. Wykluczenie odcinków awaryjnych z azbestocementu, żeliwa oraz stalowych. Do wymiany ok. 2700 mb sieci wodociągowej	X: 5869391,00 Y: 5535005,00	Wstępny	Projekt z pozwoleniem na budowę lub zgłoszeniem robót	2023 - 2030	1.700.000	Gmina Strzelce Krajeńskie	Brak danych

Strzelce Krajeńskie	Bydgoszcz	Piła	Przebudowa sieci wodociągowej w m. Buszów	Kompleksowe wykonanie sieci wodociągowej w m. Buszów. Wykluczenie odcinków awaryjnych z azbestocementu, żeliwa oraz stalowych. Do wymiany 606 mb sieci wodociągowej	X: 5866588,00 Y: 5528689,00	Na inwestycję jest wykonana dokumentacja budowlana wraz z pozwoleniami na budowę	Projekt z pozwoleniami na budowę.	2023 - 2030	400.000	Gmina Strzelce Krajeńskie	Brak danych
Strzelce Krajeńskie	Bydgoszcz	Piła	Przebudowa sieci wodociągowej w m. Gilów	Kompleksowe wykonanie sieci wodociągowej w m. Gilów. Wykluczenie odcinków awaryjnych z azbestocementu, żeliwa oraz stalowych. Do wymiany ok. 700 mb sieci wodociągowej	X: 5874008,00 Y: 5536905,00	Wstępny	Projekt z pozwoleniem na budowę lub zgłoszeniem robót	2023 - 2030	450.000	Gmina Strzelce Krajeńskie	Brak danych
Strzelce Krajeńskie	Bydgoszcz	Piła	Przebudowa sieci wodociągowej w m. Brzoza	Kompleksowe wykonanie sieci wodociągowej w m. Brzoza. Wykluczenie odcinków awaryjnych z azbestocementu, żeliwa oraz stalowych. Do wymiany ok. 2100 mb sieci wodociągowej	X: 5859363,00 Y: 5532743,00	Wstępny	Projekt z pozwoleniem na budowę lub zgłoszeniem robót	2023 - 2030	1.300.000	Gmina Strzelce Krajeńskie	Brak danych
Strzelce Krajeńskie	Bydgoszcz	Piła	Modernizacja stacji uzdatniania wody w m. Bronowice	Modernizacja stacji uzdatniania wody w m. Bronowice (remont budynku, technologia i automatyka, montaż zbiorników)	X: 5864230,00 Y: 5533698,00	Wstępny	Projekt z pozwoleniem na budowę lub zgłoszeniem robót	2023 - 2030	800.000	Gmina Strzelce Krajeńskie	Brak danych
Strzelce Krajeńskie	Bydgoszcz	Piła	Modernizacja stacji uzdatniania wody w m. Długie - plaża	Modernizacja stacji uzdatniania wody w m. Długie - plaża (remont budynku, montaż zbiornika oraz automatyka)	X: 5864644,00 Y: 5544985,00	Wstępny	Projekt z pozwoleniem na budowę lub zgłoszeniem robót	2023 - 2030	500.000	Gmina Strzelce Krajeńskie	Brak danych
Strzelce Krajeńskie	Bydgoszcz	Piła	Budowa sieci wodociągowej w m. Danków wraz z budową Stacji Uzdatniania Wody	Budowa nowej Stacji Uzdatniania Wody oraz budowa rozdzielczej sieci wodociągowej dla miejscowości Danków	X: 5867038,00 Y: 5524824,00	Projekt budowy sieci wodociągowej	SUW - uzyskanie pozwolenia na budowę oraz pozwolenia wodnoprawnego	2023 - 2030	Budowa Stacji Uzdatniania Wody – 1.500.000	Gmina Strzelce Krajeńskie	Brak danych

Strzelce Krajeńskie	Bydgoszcz	Piła	Rozbudowa ujęcia wody dla m. Strzelce Kraj.	Wykonanie ujęcia wody (dwie studnie o wydajności ok. 50m ³ /h)	-		SUW - Wstępny	o	Uzyskanie pozwoleń na budowę / pozwolenia wodnoprawnego	2023 - 2030	500 000	Gmina Strzelce Krajeńskie	Brak danych
Strzelce Krajeńskie	Bydgoszcz	Piła	Wykonanie konserwacji zbiornika wodnego w miejscowości Lubicz	Wykonanie odmulenia zbiornika wodnego o powierzchni 2,07 ha znajdującego się w centrum wsi Lubicz.	X 5869518,84 Y 5534873,96		Etap planowania	Przetarg		2024	250 000	Gmina Strzelce Krajeńskie	Brak danych
Strzelce Krajeńskie	Bydgoszcz	Piła	Prace modernizacyjno-renowacyjne zbiornika małej retencji w m. Ogardy (dz. nr ew. gr. 189/69) gmina Strzelce Krajeńskie.	Retencjonowanie wody gruntowej i opadowej w zbiorniku otwartym o powierzchni 0,0932 ha celem zwiększenia różnorodności biologicznej i przyrodniczej przyległego obszaru	X 5870983,10 Y 5538840,98		Etap planowania	Projekt budowlany, specyfikacja techniczne, kosztorys, zgłoszenie zamiaru wykonania robót budowlanych		2025	200 000	Gmina Strzelce Krajeńskie	Brak danych
Strzelce Krajeńskie	Bydgoszcz	Piła	Wykonanie konserwacji rowów melioracyjnych stanowiących własność Gminy Strzelce Krajeńskie	Konserwacja rowów melioracyjnych polegająca na usunięciu roślinności zdrowiastej, odmulaniu dna oraz wyprofilowaniu skarp. Powierzchnia rowów to 5,7064 ha	Obszar gminy		Etap planowania	Przetarg		2025-2030	800 000	Gmina Strzelce Krajeńskie	Brak danych
Strzelce Krajeńskie	Bydgoszcz	Piła	Remont przepustu między jeziorem Górnym a jeziorem Dolnym w poprawie retencji wody	Remont zastawki piętrzącej między jeziorami Górnym i Dolnym w celu poprawy retencji wody	X: 562852,97 Y: 267227,44		Etap planowania	Projekt budowlany, specyfikacja techniczne, kosztorys,		2024-2030	100 000	Gmina Strzelce Krajeńskie	Brak danych

Strzelce Krajeńskie	Bydgoszcz	Piła	Strzelcach Krajeńskich	Przebudowa i udrożnienie połączenia między jeziorami Osiek a jeziorą Słowa	Udrożnienie przepływu wodnego między jeziorami Osiek i jeziorą Słowa	X: 568047.65 Y: 274428.46	Etap planowania	Projekt budowlany, specyfikacja techniczna, kosztorys, zgłoszenie zamiaru wykonania robót budowlanych	2024-2030	1 000 000	Gmina Strzelce Krajeńskie	Brak danych
Strzelce Krajeńskie	Bydgoszcz	Piła	Remont przepustu na zbiorniku dawnej oczyszczalni w Strzelcach Krajeńskich	Remont przepustu/zastawki piętrzącej na terenie zbiornika dawnej oczyszczalni w Strzelcach Krajeńskich w celu retencji wody.	X: 561108.43 Y: 267790.28	Etap planowania	Projekt budowlany, specyfikacja techniczna, kosztorys, zgłoszenie zamiaru wykonania robót budowlanych	2024-2030	500 000	Gmina Strzelce Krajeńskie	Brak danych	
Strzelce Krajeńskie	Bydgoszcz	Piła	Remont przepustu: Ogarzki Młyn	Remont zastawki piętrzącej przy zbiorniku wodnym Ogarzki Młyn	X: 573179.92 Y: 272825.45	Etap planowania	Projekt budowlany, specyfikacja techniczna, kosztorys, zgłoszenie zamiaru wykonania robót budowlanych	2024-2030	300 000	Gmina Strzelce Krajeńskie	Brak danych	
Strzelce Krajeńskie	Bydgoszcz	Piła	Remont przepustu na rz. Polka (Dolny Młyn)	Remont zastawki piętrzącej na rzece Polka w celu regulacji retencji wodnej	X: 566588.81 Y: 256747.06	Etap planowania	Projekt budowlany, specyfikacja techniczna, kosztorys, zgłoszenie zamiaru	2024-2030	300 000	Gmina Strzelce Krajeńskie	Brak danych	

Strzelce Krajeńskie	Bydgoszcz	Piła	Analiza Retencji i projekt poprawy retencji na terenie Gminy Strzelce Krajeńskie	Analiza terenu Gminy pod względem retencjonowania wód i melioracji. Stworzenie projektu Wszystkich cieków wodnych wraz z zastosowaniem kombinacji zasuw w celu utrzymania odpowiedniej retencji wody.	Obszar gminy Strzelce Krajeńskie	Etap planowania	Analiza, Projekt, opinia geologiczna, Mapy, pozwolenia wodnoprawne	2024-2030	300 000	Gmina Strzelce Krajeńskie	Brak danych
Strzelce Krajeńskie	Bydgoszcz	Piła	Remont zbiornika p.poż w miejscowości Buszów	Pogłębienie zbiornika, faszynowanie, udrożnienie przepustów, ogrodzenie.	X: 568837.10 Y: 259949.36	Etap planowania	Projekt budowlany, specyfikacja techniczne, kosztorys, zgłoszenie zamiaru wykonania robót budowlanych	2024-2030	300 000	Gmina Strzelce Krajeńskie	Brak danych
Strzelce Krajeńskie	Bydgoszcz	Piła	Remont przepływu między jeziorami Dankowskim i Kinofęka	Oczyszczenie linii brzegowej, remont przepływu pomiędzy j. Dankowskim (Wielgim) a j. Kinofęka (Małe) w m. Danków	X: 569645.47 Y: 255010.54	Etap planowania	Projekt budowlany, specyfikacja techniczne, kosztorys, zgłoszenie zamiaru wykonania robót budowlanych	2024-2030	500 000	Gmina Strzelce Krajeńskie	Brak danych
Strzelce Krajeńskie	Bydgoszcz	Piła	Wykonanie konserwacji rowu melioracyjnego w miejscowości Sławno w Gminie Strzelce Krajeńskie	Odmulenie dna, wyprofilowanie, pogłębienie, wymiana rur	X: 558074.12 Y: 265929.50	Etap planowania	Projekt budowlany, specyfikacja techniczne, kosztorys, zgłoszenie zamiaru wykonania	2024-2030	90 000	Gmina Strzelce Krajeńskie	Brak danych

Strzelce Krajeńskie	Bydgoszcz	Piła	Modernizacja Parku Miejskiego w Strzelcach Krajeńskich w celu zwiększenia zdolności do magazynowania wód opadowych	Ukształtowanie terenu, wykonanie muld rozsączających, wykonanie nawierzchni trawiastej zbrojonej, nasadzenia drzew i krzewów, obsadzenie bylinami, założenie trawnika, rekultywacja trawnika, założenie łąki kwietnej, wykonanie mat rozchodnikowych	X: 562363.31 Y: 266441.54	Wykonana dokumentacja budowlana wraz z pozwoleniami na budowę	roboty budowlanych	2023-2030	300 000	Gmina Strzelce Krajeńskie	Brak danych
Strzelce Krajeńskie	Bydgoszcz	Piła	Przebudowa sieci wodociągowej w m. Ogardy Etap I oraz Etap II	Kompleksowe wykonanie sieci wodociągowej w m. Ogardy. Wykluczenie odcinków awaryjnych z azbestocementu, żeliwa oraz stalowych. Do wymiany ok 4000 mb sieci wodociągowej Etap I – objęty pozwoleniem na budowę 925 mb Etap II – brak projektu ok 3000 mb	X: 5870918,04 Y: 5539378,13	Na część inwestycji jest wykonana dokumentacja budowlana wraz z pozwoleniem na budowę	Etap I - Projekt z pozwoleniem na budowę. Etap II - Projekt z pozwoleniem na budowę lub zgłoszeniem robót	2023 - 2030	Etap I – 500.000 Etap II – 2.000.000	Gmina Strzelce Krajeńskie	Brak danych
Zwierzyn	Bydgoszcz	Piła	Budowa sieci wodociągowej	Budowa sieci wodociągowej o długości ok. 2 km wraz z przyłączeniami – ul. Kurowska, Zwierzyn	X:558208 Y:270700	-	Projekt wraz z pozwoleniami	2023-2025	500 000	Gmina Zwierzyn	30 ha
Zwierzyn	Bydgoszcz	Piła	Budowa sieci wodociągowej	Budowa sieci wodociągowej o długości ok. 2 km wraz z przyłączeniami – ul. Zamkowa Górki Noteckie	X:553549 Y:261508	-	Projekt wraz z pozwoleniami	2023-2025	500 000	Gmina Zwierzyn	40 ha

Zwierzyn	Bydgoszcz	Piła	Budowa sieci wodociągowej	Budowa sieci kanalizacyjnej o długości ok. 1 km w Górkach Noteckich	X: 552583.04 Y: 263878.59	-	Projekt wraz z pozwoleniami	2023-2024	1 000 000	Gmina Zwierzyn	10 ha
Zwierzyn	Bydgoszcz	Piła	Konserwacja urządzeń melioracji wodnych na terenie gminy Zwierzyn oraz budowa i remont przepustów, zastawek	Konserwacja mechaniczna kanałów głównych na terenie gminy Zwierzyn wraz z budową i remontem mostków, przepustów, zastawek.	-	-	Projekt wraz z pozwoleniami	2023-2030	500 000	PGW Wody Polskie w Bydgoszczy, Nadzór Wodny w Strzelcach Krajeńskich	5 000 ha
Zwierzyn	Bydgoszcz	Piła	Konserwacja wałów przeciwpowodziowych	Wykonaniu prac zwanych związanych z utrzymaniem w należytym stanie technicznym wałów przeciwpowodziowych w szczególności na koszeniu wałów i usuwaniu krzewów w celu zapewnienia ochrony przed powodzią. Wykoszenie porostów miękkich/rzadkich/gęstych twardych ze skarp wraz z wygrabieniem - Ścinanie i karczowanie gęstych krzaków i podszycia	-	-	Projekt wraz z pozwoleniami	2023-2025	80 000	PGW Wody Polskie w Bydgoszczy, Nadzór Wodny w Strzelcach Krajeńskich	220 ha
Zwierzyn	Bydgoszcz	Piła	Modernizacja rowów szczegółowych	Konserwacja rowów szczegółowych. Przywrócenie sprawności systemów melioracyjnych poprzez koszenie skarp, usuwanie krzaków, hakowanie roślin, odmulanie.	-	-	Projekt wraz z pozwoleniami	2023-2028	100 000	Gmina Zwierzyn, właściciele prywatni	2 000 ha

Zwierzyn	Bydgoszcz	Piła	Odbudowa zbiornika wodnego w miejscowości Zwierzyn	Odbudowa zbiornika o powierzchni 0,6657 ha poprzez koszenie skarp, usuwanie krzewów, drzew, mechaniczne pogłębienie zbiornika, zarybienie, zagospodarowanie terenu. Podniesienie atrakcyjności turystycznej gminy.	X:558103,21 Y:269021,16	-	Projekt wraz z pozwoleniami	2023-2026	90 000	Gmina Zwierzyn	3 ha
Zwierzyn	Bydgoszcz	Piła	Konserwacja rzeki Stara Noteć.	Konserwacja mechaniczna kanału długości ok. 16,25 km wraz z remontem, budową zastawek jazów, przepustów, mostków.	X:552982,14 Y:273444,54	-	Projekt wraz z pozwoleniami	2023-2026	100 000	PGW Wody Polskie w Bydgoszczy, Nadzór Wodny w Strzelcach Krajeńskich	200 ha
Zwierzyn	Bydgoszcz	Piła	Budowa sieci kanalizacyjnej	Budowa sieci kanalizacyjnej w miejscowości Zwierzyn o długości ok. 5 km wraz z budową oczyszczalni z biologicznym oczyszczaniem ścieków	X:557971,47 Y:270129,94	-	Projekt wraz z pozwoleniami	2024-2030	5 mln	Gmina Zwierzyn	30 ha
Zwierzyn	Bydgoszcz	Piła	Zakup kopalarki ładowarki	Zakup kopalarki do przeprowadzania bieżącej mechanicznej konserwacji cieków wodnych na terenie gminy.	-	-	Przetarg	2023-2024	200 000	Gmina Zwierzyn	200 ha
Zwierzyn	Bydgoszcz	Piła	Budowa śluzy	Budowa śluzy na cieku wodnym	X:551933 Y:271221	-	Projekt wraz z pozwoleniami	2023-2024	20 000	Właściciel	20 ha
Zwierzyn	Bydgoszcz	Piła	Budowa śluzy	Budowa śluzy na cieku wodnym	X:553026 Y:269027	-	Projekt wraz z pozwoleniami	2023-2024	20 000	Właściciel	20 ha

Zwierzyn	Bydgoszcz	Piła	Budowa studni	Budowa studni głębinowej 20m, zakup rur oraz pompy (osprzęt)	X:553156 Y:269283	-	Projekt wraz z pozwoleniami	2023-2024	10 000	Rolnik indywidualny	50 ha
Zwierzyn	Bydgoszcz	Piła	Przebudowa mostu na rzece Stara Noteć	Przebudowa mostu (remont mostu istniejącego)	X:552708 Y:270705	-	Projekt wraz z pozwoleniami	-	-	-	-
Zwierzyn	Bydgoszcz	Piła	Zakup rębaka do traw	Czyszczenie skarp poboczy i rowów melioracyjnych	-	-	-	2023-2024	25 000	Rolnik indywidualny	300 ha
Zwierzyn	Bydgoszcz	Piła	Budowa śluzy	Budowa śluzy na cieku wodnym	X:551123 Y:270333	-	Projekt wraz z pozwoleniami	2023-2024	20 000	Właściciel	20 ha
Powiat Strzelecko – Drezdenecki	Bydgoszcz	Piła	Przebudowa wału przeciwpowodziowego o długości około 3400 mb na odcinku Głęboćzek – Trzebicz	Zakres robót przewidzianych do wykonania obejmuje m.in.: - roboty przygotowawcze - roboty ziemne związane z uformowaniem korpusu wału o bezpiecznym wyniesieniu korony i docelowej (wbudowanie gruntu, formowanie nasypu, zagęszczenie), budowa fawy przywałowej, - wykonanie uszczelnienia podłoża i korpusu wału za pomocą przestony bentonitowo-cementowej - przebudowę istniejących przejazdów wałowych i zjazdów z fawy z	-	Etap planowania	-	2023-2027	20 mln	Powiat Strzelecko – Drezdenecki Gmina Stare Kurowo Skarb Państwa	23,54

Powiat Strzelecko – Drezdenecki	Bydgoszcz	Piła	Zakup koparko ładowarki do udrożniania rowów melioracyjnych	umocnieniem nawierzchni płytami ażurowymi IOMB, - roboty wykończeniowe i umocnieniowe - instalacja oznakowania,	-	Etap planowania	-	2023-2024	320 tys.	Powiat Strzelecko – Drezdenecki	-
Powiat Strzelecko – Drezdenecki	Bydgoszcz	Piła	Budowa zbiorników retencyjnych oraz przepompowni w m. Dobiegniew ul. Mickiewicza	Zakres robót przewidzianych do wykonania obejmuje m.in.: Wykonanie kanalizacji deszczowej wraz z budową zbiorników retencyjnych w ramach rozbudowy układu drogowego wraz z odprowadzeniem wód deszczowych	-	Etap planowania	-	2023-2027	1 mln	Powiat Strzelecko – Drezdenecki Gmina Dobiegniew	-
Dobiegniew	Bydgoszcz	Piła	Utrzymanie funkcji retencyjnych w Leśnictwie Żelaznica na cieklu Sucha	Zakres rzeczowy zadania: 1. Budowa przepustu drogowego 2. Budowa drewnianej zastawki z narzutem kamiennym 3. Budowa grobli 4. Budowa barierek ochronnych Opis zadania: Przebudowanie przepustu drogowego wraz z nawierzchnią drogi nad nim oraz wybudowanie drewnianej zastawki z narzutem kamiennym poniżej przepustu spowoduje zmagazyrowanie	X:578084,73 Y:292266,98	brak	1. Projekt budowlano-wykonawczy 2. Specyfikacje techniczne wykonania i odbioru robót budowlanych 3. Przedmiar robót 4. Kosztorys inwestorski uproszczony 5. Kosztorys inwestorski szczegółowy 6. Mapa sytuacyjno-wysokościowa do celów projektowych	2026	200000	Nadleśnictwo Głusko	Nie dotyczy

Drezdenko	Bydgoszcz	Piła	Budowa nowego ujęcia wody dla szkółki leśnej w Górzyskach	<p>Wywiercenie nowej studni o głębokości ok. 50 m, montaż pompy wraz z niezbędnymi instalacjami w celu zapewnienia niezawodnego zaopatrzenia szkółki leśnej w wodę.</p> <p>Zastąpienie istniejącego ujęcia wody o zbyt dużej mineralizacji jest niezbędne, aby produkcja sadzonek do odnowień i zalesień była niezagrażona w okresach bez wystarczających opadów atmosferycznych.</p>	X:560935 Y:282770	brak	<p>7. Operat wodno-prawny</p> <p>8. Kształtowa wersja elektroniczna dokumentacji geodezyjnej i projektowej na nośniku CD/DVD w wersji edytowalnej i nieedytowalnej</p> <p>9. Inne nic wymienione wyżej</p> <p>opracowania niezbędne do wykonania kompletnej dokumentacji</p> <p>Projekt, pozwolenie wodno-prawne</p>	2025	70 000	PGL Lasy Państwowe Nadleśnictwo Smolarz	12,40 ha (powierzchnia szkółki leśnej)
-----------	-----------	------	---	---	----------------------	------	--	------	--------	---	--

Drezdenko	Bydgoszcz	Piła	Przebudowa grobli drogowej i odbudowa przepustu w Drawinach	Przebudowa (podwyższenie i wzmocnienie) grobli o długości ok. 160 m, przebudowa drogi na koronie grobli oraz odbudowa przepustu. Odbudowa przepustu zapewni swobodną migrację organizmów wodnych między jeziorami Kosino i Kosinko a rzeką Pokrętną. Wzmocnienie grobli pozwoli wyeliminować uszkodzenia i zapadanie się przebiegającej po niej drogi, służącej gospodarce leśnej oraz celom turystyczno-rekreacyjnym.	X:563495 Y:294400	brak	Projekt, pozwolenie na budowę	2025	250 000	PGL Lasy Państwowe Nadleśnictwo Smolarz	0 ha (w sąsiedztwie występują grunty leśne).
Strzelce Krajeńskie	Bydgoszcz	Piła	Remont mostku na rzece Petcz	Remont i częściowo odbudowa mostku położonego na rzece Petcz. Wymiana konstrukcji drewnianej (barierki), rozbiorka i odbudowa murowanych przyczółków. Odtworzenie konstrukcji.	X 566897,32 Y 256550,09	brak	Jeżeli będzie wymagane: -decyzja o warunkach zabudowy, -pozwolenie na budowę, -pozwolenie wodno-prawne, -decyzja o środowiskowych uwarunkowaniach.	2024	800 000,00	Nadleśnictwo Strzelce Krajeńskie	50-60 ha

10. Wykorzystane materiały

Akty prawne, dokumenty urzędów i JST:

- Krajowa Strategia Rozwoju Regionalnego 2030
- Rozporządzenie Ministra Infrastruktury z dnia 15 lipca 2021 r. w sprawie przyjęcia Planu przeciwdziałania skutkom suszy; Dz.U. poz. 1615 z 3 września 2021 r.
- Załącznik Nr 1 do Planu Przeciwdziałania Skutkom Suszy. Lista zadań inwestycyjnych z PPI służących zwiększeniu retencji oraz wspierających przeciwdziałanie skutkom suszy - lista A.
- Załącznik Nr 2 do Planu Przeciwdziałania Skutkom Suszy. Lista zadań inwestycyjnych związanych ze zwiększeniem retencji korytowej w zlewniach na obszarach wiejskich - lista B.
- Załącznik Nr 3 do Planu Przeciwdziałania Skutkom Suszy. Lista inwestycji zgłoszonych przez podmioty zewnętrzne (spoza PGW WP) - lista C.
- Załącznik Nr 4 do Planu Przeciwdziałania Skutkom Suszy. Katalog działań służących przeciwdziałaniu skutkom suszy.
- Strategia Rozwoju Województwa Lubuskiego 2030; Uchwała Sejmiku Województwa Lubuskiego XXVIII/397/21 z dnia 15 lutego 2021 r.
- Plan Zagospodarowania Przestrzennego Województwa Lubuskiego; Uchwała Sejmiku Województwa Lubuskiego XLI/667/18 z dnia 23 kwietnia 2018 r.
- Opracowanie ekofizjograficzne Województwa Lubuskiego. Przyroda ożywiona. Zarząd Województwa Lubuskiego. Zielona Góra. 2008.
- Rejestr rezerwatów przyrody województwa lubuskiego – stan na 3 sierpnia 2022 r., Regionalna Dyrekcja Ochrony Środowiska, Gorzów Wlkp.
- Rejestr obszarów chronionego krajobrazu – stan na 27 kwietnia 2022 r., Regionalna Dyrekcja Ochrony Środowiska, Gorzów Wlkp.
- Rejestr zespołów przyrodniczo-krajobrazowych województwa lubuskiego – stan na 5 maja 2021 r., Regionalna Dyrekcja Ochrony Środowiska, Gorzów Wlkp.
- Rejestr parków krajobrazowych województwa lubuskiego – stan na 21 maja 2021 r., Regionalna Dyrekcja Ochrony Środowiska, Gorzów Wlkp.
- Rejestr pomników przyrody województwa lubuskiego – stan na 2 czerwca 2022 r., Regionalna Dyrekcja Ochrony Środowiska, Gorzów Wlkp.
- Rejestr użytków ekologicznych województwa lubuskiego – stan na 16 marca 2022 r., Regionalna Dyrekcja Ochrony Środowiska, Gorzów Wlkp.
- Rejestr stanowisk dokumentacyjnych województwa lubuskiego – stan na 25 stycznia 2016 r., Regionalna Dyrekcja Ochrony Środowiska, Gorzów Wlkp.
- Aktualizacja Krajowego Programu Oczyszczania Ścieków, AKPOŚ 2017, Obwieszczenie Ministra Środowiska z dnia 11 grudnia 2017 r. w sprawie ogłoszenia aktualizacji krajowego programu oczyszczania ścieków komunalnych.
- Aktualizacja Krajowego Programu Oczyszczania Ścieków, AKPOŚ 2020, projekt 2020 r.
- Strategia Rozwoju Społeczno-Gospodarczego Powiatu Strzelecko-Drezdeneckiego do 2015 roku; Uchwała Nr XXIII/135/08 Rady Powiatu Strzelecko-Drezdeneckiego z dnia 31 października 2008 r.
- Program Rozwoju Powiatu Strzelecko-Drezdeneckiego na lata 2016-2023; Uchwała nr XIX/132/2016 Rady Powiatu Strzelecko-Drezdeneckiego z dnia 1.12.2016r., ze zmianami.

- Plan Rozwoju Lokalnego na lata 2014-2020; Uchwała Nr XXXVII/285/2014 Rady Powiatu Strzelecko-Drezdeneckiego z dnia 19 maja 2014 r., ze zmianami.
- Program Ochrony Środowiska Powiatu Strzelecko-Drezdeneckiego na lata 2012-2019 z perspektywą na lata 2016-2019 z prognozą oddziaływania na środowisko.
- Program Ochrony Środowiska dla Gmin / Miast / Miast i Gmin.
- Studium Uwarunkowań i Kierunków Zagospodarowania Gmin.
- UCHWAŁA NR XIV/130/20 RADY MIEJSKIEJ W STRZELCACH KRAJEŃSKICH z dnia 19 maja 2020 r. w sprawie wyznaczenia aglomeracji Strzelce Krajeńskie.
- UCHWAŁA NR XXXIX/196/2020 RADY MIEJSKIEJ W DREZDENKU z dnia 21 grudnia 2020 r. w sprawie wyznaczenia obszaru i granic aglomeracji Drezdenko.
- UCHWAŁA NR XIII/85/19 RADY MIEJSKIEJ W DOBIEGNIEWIE z dnia 28 października 2019 r. w sprawie wyznaczenia aglomeracji Dobiegniew.
- UCHWAŁA NR XXIII.133.2020 RADY GMINY STARE KUROWO z dnia 30 grudnia 2020 r. w sprawie wyznaczenia obszaru i granic aglomeracji Stare Kurowo.

Opracowania literaturowe:

- Wytwarzanie energii elektrycznej w Polsce w małych instalacjach OZE Raport Prezesa URE za 2020 rok, Warszawa 2021.
- Podręcznik dobrych praktyk renaturyzacji wód powierzchniowych. Opracowanie krajowego programu renaturyzacji wód powierzchniowych, red. Ilona Biedroń, Kraków, 2020.
- Łabędzki L., Kasperska-Wołowicz W., 2022. Klimatyczny bilans wodny w skali Świata, kontynentu, Polski (opady, susze). Kujawsko-Pomorski Ośrodek Badawczy Instytutu Technologiczno-Przyrodniczego, Woda w rolnictwie i na obszarach wiejskich. CDR w Brwinowie, https://woda.cdr.gov.pl/images/aktualnosci/Klimatyczny_bilans_wodny.pdf; Dostęp 12-08-2022.
- IUNG-PIB, 2022. Klimatyczny Bilans Wodny za okres od 21 kwietnia do 20 czerwca 2021. Instytut Uprawy Nawożenia i Gleboznawstwa Państwowy Instytut Badawczy, <https://www.iung.pl/2021/06/23/klimatyczny-bilans-wodny-za-okres-od-21-kwietnia-do-20-czerwca-2021/>; Dostęp 12-08-2022.
- Stop suszy. Opracowanie planu przeciwdziałania skutkom suszy na obszarach dorzeczy. Państwowe Gospodarstwo Wodne Wody Polskie. https://stopsuszy.pl/stop_suszy_2020/; Dostęp 12-08-2022.
- Matusiak R., 2020. Na czym polega mała retencja? Państwowe Gospodarstwo Wodne Wody Polskie. <https://www.wody.gov.pl/edukacja/na-czym-polega-mala-retencja>; Dostęp 12-08-2022.
- Kaca E., 2015. Program rozwoju melioracji wodnych w perspektywie średnio- i długookresowej. Województwo lubuskie. Instytut Technologiczno-Przyrodniczy w Falentach. Zakład Inżynierii Wodnej i Melioracji. Wyd. ITP. Falenty.

Źródła danych, dostęp wrzesień 2022

- SMSR – System Monitoringu Suszy Rolniczej. Zagrożenie suszą na poziomie gminy (Rok: 2020); Instytut Uprawy Nawożenia i Gleboznawstwa Państwowy Instytut Badawczy, <http://geoserver.iung.pulawy.pl/tabele/0811/>.

- Wykresy wskaźnika wilgotności gleby. Rozkład przestrzenny wskaźnika wilgotności gleby. Agrometeo. Instytut Meteorologii i Gospodarki Wodnej Państwowy Instytut Badawczy. https://agrometeo.imgw.pl/monitoring/susza_glebowa.
- Ochrona środowiska 2021, Główny Urząd Statystyczny, Warszawa 2021
- <https://www.geoportal.pl>
- <https://www.korytarze.pl/mapa/mapa-korytarzy-ekologicznych-w-polsce>
- <https://www.gorzow.rdos.gov.pl>
- <https://www.wroclaw.wody.gov.pl>
- Objaśnienia do Mapy Geośrodowiskowej Polski (<https://geolog.pgi.gov.pl/>), powiat zielonogórski, arkusze: 310, 348, 349, 350, 389, 390.
- Statystyczne Vademecum Samorządowca, 2020. Powiat strzelecko-drezdenecki. Urząd Statystyczny w Zielonej Górze.
- Portrety powiatów i gmin województwa lubuskiego w 2020r. <https://zielonagora.stat.gov.pl/publikacje-i-foldery/inne-opracowania/portrety-powiatow-i-gmin-województwa-lubuskiego-w-2020-r-,5,7.html>.
- Bank Danych Lokalnych, 2022. Powiat strzelecko-drezdenecki: Gospodarka Mieszkaniowa I Komunalna.
- Bank Danych Lokalnych, 2022. Powiat strzelecko-drezdenecki: Stan i ochrona środowiska.
- Rocznik Statystyczny – Województwo lubuskie. Podregiony, powiaty, gminy, 2018.
- IUNG-PIB, 2022. Zagrożenie suszą na poziomie gminy. Instytut Uprawy Nawożenia i Gleboznawstwa Państwowy Instytut Badawczy, <https://susza.iung.pulawy.pl/>.
- IUNG-PIB, 2020. System Monitoringu Suszy Rolniczej. Zagrożenie suszą na poziomie gminy (Rok: 2020). Instytut Uprawy Nawożenia i Gleboznawstwa Państwowy Instytut Badawczy, <http://geoserver.iung.pulawy.pl/tabele/0801/>.
- Opracowanie II aktualizacji planów gospodarowania wodami na obszarach dorzeczy wraz z dokumentami planistycznymi stanowiącymi podstawę do ich opracowania; Nr Projektu: POIS.02.01.00-00-0016/16, red. Ilona Biedroń, projekt i raport zbiorczy, badania pilotażowe wraz z załącznikami.